

# Bryk, Jan

---

## Badania archeologiczne w Ostapiu na Podolu

---

Światowit 16, 117-144

---

1934 - 1935

Artykuł został zdigitalizowany i opracowany do udostępnienia w internecie przez **Muzeum Historii Polski** w ramach prac podejmowanych na rzecz zapewnienia otwartego, powszechnego i trwałego dostępu do polskiego dorobku naukowego i kulturalnego. Artykuł jest umieszczony w kolekcji cyfrowej [bazhum.muzhp.pl](http://bazhum.muzhp.pl), gromadzącej zawartość polskich czasopism humanistycznych i społecznych.

Tekst jest udostępniony do wykorzystania w ramach dozwolonego użytku.

## BADANIA ARCHEOLOGICZNE W OSTAPIU NA PODOLU

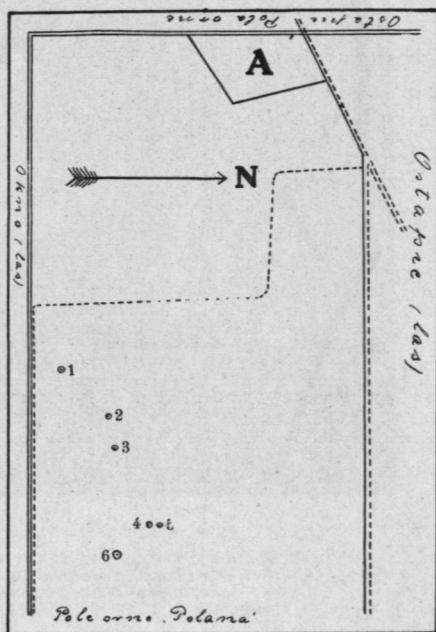
(RECHERCHES ARCHÉOLOGIQUES A OSTAPIE EN PODOLIE).

W lecie 1929 roku prowadziłem systematyczne badania kurhanów w powiecie skałackim, rozkopując kurhany w *Ostapiu*. Możliwość przeprowadzenia tych badań zawdzięczam JW Panu Aleksandrowi Hr. *Zaleskiemu*, właścicielowi majątku ziemskiego w Ostapiu, który, doceniając ważność tych zabytków dla nauki, zaproponował mi przeprowadzenie wykopaliisk, pokrywając dość znaczne koszty robocizny. Składam Mu za to jak najserdeczniejsze podziękowanie.

Badane kurhany w liczbie sześciu znajdowały się na polu ornem nazwanem „Polana”. Schematyczny plan ich rozmieszczenia przedstawia ryc. 1.

**Kurhan 1.** Wysokość nasypu ziemnego ponad poziom pola wynosiła około 80 cm. Sam nasyp kurhanu obserwowany z góry, posiadał formę owalną. Dłuższa oś kurhanu przebiegała z północno-wschodu na południowo-zachód. Średnica nasypu mierzona przez wierzchołek z północnego-wschodu na południowo-zachód wynosiła 27 m, a z północnego-zachodu na południowo-wschód 13 m.

Po zdjęciu warstwy ziemiornej natrafiono na kamienie ułożone pasem szerokim od 100 — 170 cm w kształcie gruszkowatym, tabl. I. Grubość tej warstwy kamieni wynosiła od 30 — 40 cm. W stronie południowo-zachodniej tej obstawy kamiennej natrafiono na przybudówkę również kamienną,



Ryc. 1.

Schematyczny plan rozmieszczenia kurhanów na niwie „Polana” w lesie majątku ziemskiego w Ostapiu pow. Skałat.  
(Plan schématique des tumulus à Ostapie).

Objaśnienia:

- A Obszar leśniczówki.
- Droga gospodarcza na polu.
- Droga leśna.
- ..... Gościńiec.
- ===== Granice majątku.
- 1 - 6 Rozmieszczenie kurhanów.

formy półkolistej z przerwą szeroką na 140 cm od strony południowej. W odległości 120 cm od końca południowego, a 130 cm od końca północnego tej przybudówki był kamień o rozmiarach  $75 \times 45 \times 40$  cm. Oś dłuższa tej obstawy kamiennej, przebiegająca z północnego-wschodu na południowy-zachód wynosiła 15 m bez przybudówki, a razem z nią 18'40 m. Zarys obstawy kamiennej podobny był do gruszki i wyraźnie wskutek załomu rozdzielony na dwie części. Część północno-wschodnia była prawie kwadratowa, długość jej mierzona wewnątrz wynosiła 5 m, a szerokość 4'5 m. Druga część była prawie okrągła, o średnicy około



Ryc. 2.

Widok obstawy kamiennej z kurhanu Nr. 1. Ostapie, pow. skałacki.  
(Fond du tumulus N-ro 1 à Ostapie).

6 m (por. tabl. I). Do budowy tej obstawy użyto brył kamienia wapiennego, pochodzenia miejscowego o różnej wielkości i formie, od brył o wymiarach  $100 \times 60 \times 30$  do  $30 \times 20 \times 10$  cm a nawet mniejszych (porównaj ryc. 2).

W głębokości 40 i 65 cm w środkowej partji nasypu natrafiono na naczynia, tabl. V, ryc. 18 i 21. Na głębokości 90 cm od wierzchołka natrafiono na naczynie, tabl. V, ryc. 19 (por. tabl. I a-c), oraz na dwa szkielety ludzkie pochowane wspólnie (tabl. I. fig. 4 i ryc. 3).

Oba szkielety leżały w pozycji skurczonej na prawym boku. Jeden zmarły pochowany był głową w kierunku północnym a drugi w kierunku

południowym, nogami (przedudzia) prawie dotykając siebie. Długość szkieletu, skierowanego ku północy, mierzona w grobie od wierzchołka głowy do kości pięty, wynosiła 100 cm a drugiego 80 cm. Długość obu szkieletów w grobie, mierzona od wierzchołków ich głów, wynosiła 165 cm (ryc. 3). Szkielet, zwrócony głową w stronę południową, miał w zgięciu ręki (łokcia) od środka część dolną naczynia (tabl. V, ryc. 20), porównaj ryc. 3 w tekście. Nadto w nasypie kurhanowym, w czarnoziemiu znalazło się parę fragmentów ceramiki bez ozdób i mało charakterystycznych, podobnych kolorem i wyrobem do naczyń, przedstawionych na tabl. V ryc. 19 — 21. Prócz tych fragmentów ceramiki znalazły się je-



Ryc. 3.

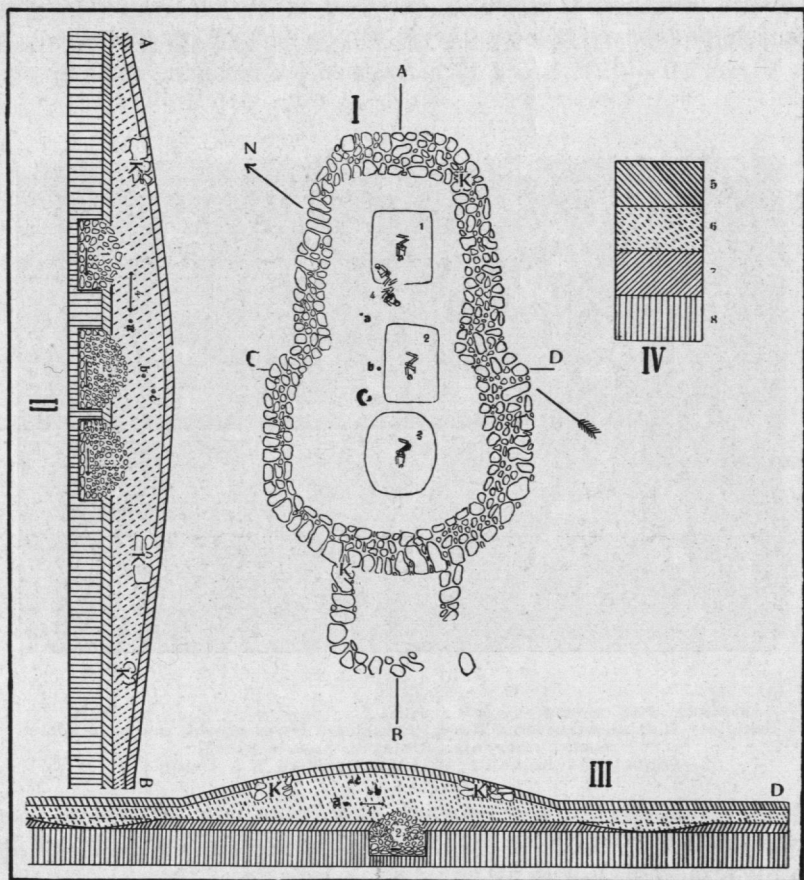
Szkielety ludzkie z kurhanu Nr. 1. Szkielet z lewej strony ma przy sobie resztki naczynia. Ostapie, pow. skałacki.  
(Squelettes humains du tumulus N-ro 1 à Ostapie).

szcze: sztyło kościane, tabl. V, ryc. 9 i gładzik, wykonany z rogu młodego rogacza, tabl. V, ryc. 10.

Nieco niżej poziomu zalegania szkieletów natrafiono w kierunku południowo-zachodnim od nich, wewnątrz obstawy, na dwa ugrupowania kamieni. Poniżej poziomu zalegania szkieletów o 10 cm. w kierunku północno-wschodnim, również wewnątrz obstawy kamiennej, natrafiono na trzecie jeszcze zgrupowanie kamieni (ryc. 2 i tabl. I, 1 — 3). W ciągu dalszych badań stwierdzono, że są to kopce ułożone kopulasto z kamieni dość drobnych.

Pierwszy nasyp kamienny licząc od strony północno-wschodniej wysoki był na 100 cm, o podstawie prostokątnej o wymiarach  $240 \times 200$  cm, drugi środkowy wysoki był 110 cm o podstawie prostokątnej o wymiarach  $270 \times 180$  cm a trzeci ostatni był wysoki 110 cm

TABLICA I.



Schematyczny plan kurhanu I w Ostapiu.  
(Plan schématique du tumulus N-ro 1).

o podstawie prawie owalnej, oś dłuższa tego grobu wynosiła 275 cm a krótsza 240 cm. Po usunięciu kamieni okazało się, że mamy tu do czynienia z grobami. W grobie pierwszym ułożono zmarłego w pozycji skurczonej na prawym boku, na bruku kamiennym, głową w stronę południowo-

zachodnią (ryc. 4). Przy zmarłym znaleziono skrobacz wiórowy tabl. IV, ryc. 6. Nadto między kośćmi pięty lewej nogi znaleziono krzemienny grocik do strzały formy sercowatej tabl. IV, ryc. 8. W grobie drugim był również szkielet ludzki. Zmarłego pochowano na bruku kamiennym w pozycji skurczonej, na prawym boku, głową w stronę południowo-zachodnią. Kości szkieletu w grobie tym były zmurszałe, udało się nam jednak ustalić pozycję i kierunek ułożenia zmarłego. W tym grobie przy zmarłym znaleziono kieł dzika tabl. V, ryc. 8 oraz krzemienny rylec atypowy tabl. IV, ryc. 5. W grobie trzecim zmarłego pochowano podobnie jak i w dwu poprzednich grobach. W tym grobie również kości zmarłego



Ryc. 4.

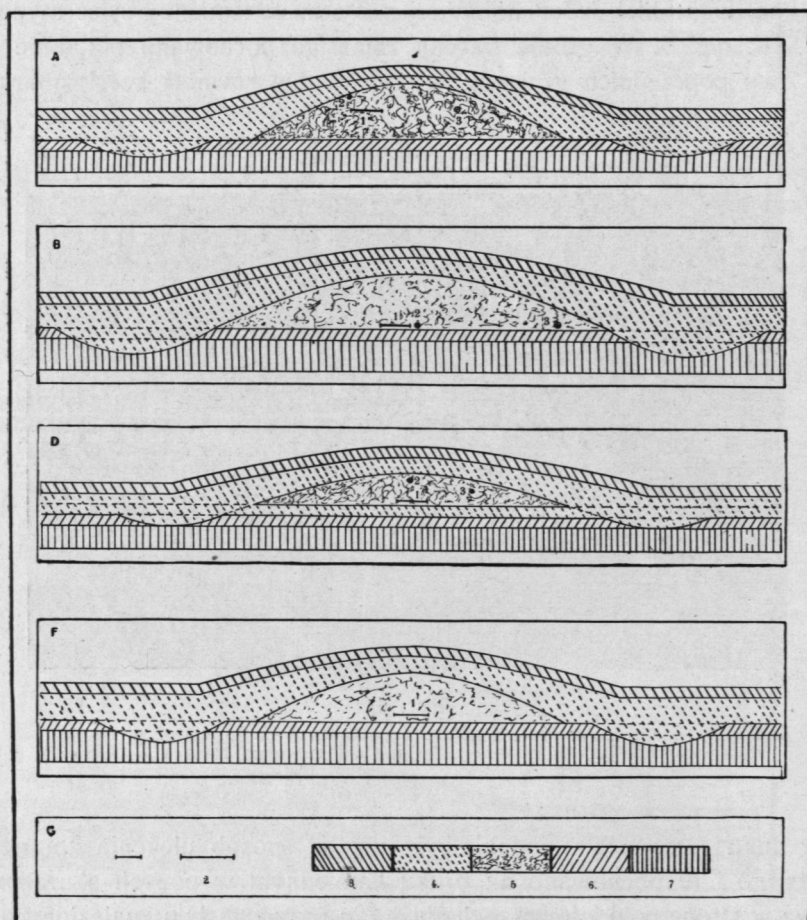
Szkielet ludzki z grobu 1. z dolnego poziomu 1-go kurhanu w Ostapiu.  
(Squelette humain du niveau inférieur du tumulus N-ro 1 à Ostapie).

były zmurszałe, można jednak było ustalić sposób ułożenia zmarłego. Zmarłego i tu pochowano na bruku kamiennym w pozycji skurczonej, głową w stronę południowo-zachodnią. Tu przy zmarłym znaleziono grocik sercowaty, tabl. IV, ryc. 9 i wiór krzemienny częściowo załuskany na jednej krawędzi bocznej.

Wszystkie te trzy groby, jak to w czasie badań mogliśmy stwierdzić, zostały wkopane w typowy loess przed powstaniem czarnoziemiu. Również warstwa czarnoziemiu zredukowanego zalegała, jak to stwierdziliśmy, na kamieniach kopców grobowych.

Wokoło obstawy kamiennej w odległości około 250 cm był rów, wkopany w warstwę zredukowanego czarnoziemiu, szeroki od 400 — 450 cm, a głęboki około 20 cm. Brak rowu stwierdziliśmy od strony południowo-zachodniej; tu kończył się on na wysokości przybudówki kamiennej.

TABLICA II.



Schematyczne profile kurhanów II—V w Ostapiu.  
(Profils schématiques des tumulus 2—5 à Ostapie).

K u r h a n 2. Nasyp kurhanu wysoki był na 110 cm ponad poziom pola ornego, o średnicy mierzonej przez wierzchołek 16 m tabl. II, ryc. A. Po zdjęciu warstwy ornej, grubej około 20 cm zalegała warstwa typowego czarnoziemiu, której grubość na wierzchołku kurhanu wynosiła

20 cm a poza obwodem kurhanu około 40 cm. Po usunięciu czarnoziemiu zalegającego na kurhanie, natrafiliśmy na głębokości około 40 cm, licząc od wierzchołka, na właściwy kopiec kurhanu, usypany z czarnoziemiu zmieszanego z grudami gliny (loessu), zalegający na warstwie zredukowanego czarnoziemiu. Wysokość właściwego kopca kurhanowego wynosiła około 110 cm, średnica około 12 m. W odległości około 150 cm od zewnętrznej krawędzi kopca kurhanowego był szeroki około 5 m a głęboki około 30 cm rów, obiegający wokół nasyp kurhanu, wkopany w warstwę zredukowanego czarnoziemiu i loess. Rów wypełniony był typowym czarnoziemem.

We właściwym kopcu kurhanowym w jego partji środkowej, w odległości 100 cm od środka w stronę północną, na głębokości około 70 cm



Ryc. 5.

Szkielet ludzki z kurhanu 2 w Ostapiu.  
(Squelette humain du tumulus N-ro 2 à Ostapie).

od wierzchołka właściwego nasypu, znalazł się szkielet ludzki pochowany w pozycji skurczonej, na lewym boku, głową w stronę wschodnią, ryc. 5. Na wysokości łokcia prawej ręki znalazły się: sztydo kościane i skrobacz wiórowy załuskany na obu krawędziach bocznych, tabl. IV, ryc. 2. Wśród kości żeber znalazł się wisiorek wykonany z muszli, tabl. V, ryc. 5. W nasypie kurhanu w odległości 360 cm znalazł się ułamek blaszki (jakby miseczki) bronzowej, ze śladami lutowania na części krawędzi tabl. V, ryc. 3. Prócz tego we właściwym nasypie kurhanowym znalazł się na głębokości 100 cm od powierzchni ornej, fragment ceramiki ozdobionej



nalepionem plastycznym żeberkiem, przerywanem wgłębieniami palca, tabl. V, ryc. 4, oraz kilka jeszcze fragmentów ceramiki, wyrobem swym podobnych do ułamka ornamentowanego, jednak bez ozdób i mało charakterystycznych.

**K u r h a n 3.** Nasyp kurhanu wysoki był na 120 cm ponad poziom pola ornego, o średnicy mierzonej przez wierzchołek 23 m i obwodzie około 75 m. Po zdjęciu warstwy ornej grubości około 20 cm odkrytą została warstwa typowego czarnoziemu. Grubość warstwy czarnoziemu na wierzchołku kurhanu wynosiła około 30 cm, która w miarę oddalania się od środkowej partji kurhanu coraz bardziej się powiększała, dochodząc poza obwodem kurhanu do 40 cm grubości. Po usu-



Ryc. 6.

Szkielet z kurhanu 3-go w Ostapiu.  
(Squelette du tumulus N-ro 3 à Ostapie).

nięciu warstwy typowego czarnoziemu natrafiliśmy w środkowej partji kurhanu na głębokości około 50 cm licząc od poziomu pola, na wierzchołek właściwego kopca kurhanowego. Wokoło właściwego kopca kurhanowego obiegał rów wypełniony typowym czarnoziemem. Rów wkopany był w warstwę czarnoziemu zredukowanego i loess, szerokość rowu wynosiła około 6 m a głębokość około 50 cm. Kopiec kurhanu usypany był z czarnoziemu zmieszanego z grudami gliny (loess) (tabl. II, ryc. B). Na głębokości 150 cm od powierzchni kurhanu, w stronie południowej, w oddaleniu 560 cm od środka znaleziono puharek o dwu

przeciwległych uszkach z ornamentem sznurowym na górnej części, pod krawędzią (tabl. V, ryc. 15).

Na głębokości 2 m w środkowej partji kurhanu znalazł się szkielet ludzki (ryc. 6 i tabl. II, ryc. B 1). Zmarłego pochowano w pozycji skurzonej na prawym boku, głową w stronę zachodnią. Długość szkieletu w grobie, mierzona od wierzchołka głowy do kości pięty wynosiła 110 cm. Koło nóg szkieletu w odległości 25 cm w stronę wschodnią znalazł się zdegenerowany puharek o krawędzi wywiniętej na zewnątrz, zupełnie bez ozdób (tabl. V, ryc. 14).

Poniżej podstawy właściwego nasypu kurhanowego zalegała warstwa zdegradowanego czarnoziemiu grubości około 20 cm a pod nią był typowy loess.

**K u r h a n 4.** Nasyp kurhanu wysoki był na 70 cm ponad poziom pola ornego, o średnicy 18 m, mierzonej przez wierzchołek i o obwodzie około 55 m (tabl. II, ryc. D). Po zdjęciu warstwy ornej grubej około 20 cm i warstwy typowego czarnoziemiu, którego grubość na wierzchołku wynosiła około 30 cm a poza obwodem kurhanu 40 cm odkryty został właściwy nasyp kurhanowy. Wokoło kopca kurhanowego w odległości około 100 — 120 cm obiegał rów szeroki od 3 — 4 m wypełniony typowym czarnoziemem. Rów wkopany był w warstwę czarnoziemiu zredukowanego a w niektórych miejscach i w loess, głębokość rowu wynosiła od 15 — 25 cm. Kopiec kurhanu usypany był z czarnoziemiu z nieznaczną domieszką grud gliny (loess).

W środkowej partji kurhanu w ziemi właściwego kopca na głębokości 60 cm licząc od powierzchni pola znalazło się naczynie (tabl. V, ryc. 13), a na głębokości 75 cm znalazły się dwa ułamki ozdoby (bransolety?) brązowej (tabl. V, ryc. 12). Na głębokości 100 cm od wierzchołka kurhanu natrafiono na szkielet ludzki leżący na lewym boku, w pozycji skurzonej, głową ku wschodowi. Kości szkieletu były zmurszałe, można jednak było ustalić pozycję pochowania zmarłego, którego pochowano w ziemi właściwego kopca kurhanowego. Poniżej podstawy właściwego kopca kurhanowego była jeszcze warstwa typowego czarnoziemiu grubości około 20 cm, zalegająca na warstwie około 20 cm grubej czarnoziemiu zredukowanego, a poniżej był typowy loess (por. ryc. D, tabl. II).

**K u r h a n 5.** Kurhan wysoki był na 100 cm ponad poziom pola ornego o średnicy około 17 m mierzonej przez wierzchołek i obwodzie około 50 m (tabl. II, ryc. F). Po zdjęciu warstwy ornej około 20 cm grubej natrafiono na typowy czarnoziem, którego grubość na wierzchołku kurhanu wynosiła około 30 cm i która w miarę oddalania się od środka

kurhanu zwiększała się stopniowo dochodząc poza obwodem kurhanu do grubości około 50 cm. Usunąwszy warstwę typowego czarnoziemiu odkryliśmy właściwy nasyp kurhanowy wysoki na 150 cm o średnicy około 12 m. W odległości około 100 cm od zewnętrznego obwodu właściwego nasypu kurhanowego był rów obiegający kurhan wokół wypełniony typowym czarnoziemem, wkopany w warstwę czarnoziemiu zredukowanego i loess. Szerokość rowu mierzona u góry wynosiła około 5 m a głębokość około 40 cm. Przekopując właściwy nasyp kurhanowy natrafiliśmy na głębokości 135 cm od wierzchołka kurhanu na szkielet ludzki. Zmarłego pochowano na ziemi, w pozycji skurczonej, na prawym boku, głową w stronę zachodnią. Obok zmarłego na wysokości stawu barkowego znaleziono dłutko wykonane z kości (tabl. V, ryc. 1) a na



Ryc. 7.

Widok obstawy kamiennej z kurhanu 6. W środku nasyp kamienny grobu, na lewo przy obstawie widać szkielet z drugiego grobu.  
(Fond du tumulus N-ro 6 à Ostapie).

wysokości kości biodrowych z tyłu tuż przy szkielecie znaleziono puha- rek sznurowy (tabl. V, ryc. 16), siekierkę krzemioną o przekroju czworokątnym, lekko przypłaszczonym tyłcu, gładzoną (tabl. IV, ryc. 3), krzemioną piłkę wiórową załuskaną na obu krawędziach bocznych (tabl. IV, ryc. 1) i dłutko wykonane z kości (tabl. V, ryc. 2).

Poniżej podstawy właściwego kopca kurhanowego była warstwa zredukowanego czarnoziemiu a głębiej zalegał typowy loess.

**K u r h a n 6.** Wysokość kopca kurhanowego wynosiła 60 cm ponad poziom pola ornego o średnicy około 11 m a obwodzie około 35 m

(tabl. III). Po usunięciu warstwy ornej grubej około 30 cm. natrafiono w środkowej partji kurhanu na jego wierzchołku na grupę kamieni. W odległości od nich około 3 m natrafiono na obstawę kamienną (wieniec) tabl. III (por. nadto ryc. I, D, ryc. II, D). Środek obstawy kamiennej wypełniony był typowym czarnoziemem z nieznaczną domieszką grud gliny (loessu). Grubość czarnoziemiu w środku obstawy kamiennej kurhanu wynosiła 110 cm przy wieńcu kamiennym około 70 cm a poza obrębem kurhanu 30 cm. Obstawa kamienna kurhanu zbudowaną była z brył kamienia wapiennego miejscowego pochodzenia różnej wielkości, od drobnych kamieni wielkości pięści aż do brył o wymiarach  $30 \times 40 \times 60$  cm; ryc. 7 w tekście. Grubość warstwy kamiennej obstawy wynosiła około



Ryc. 8.

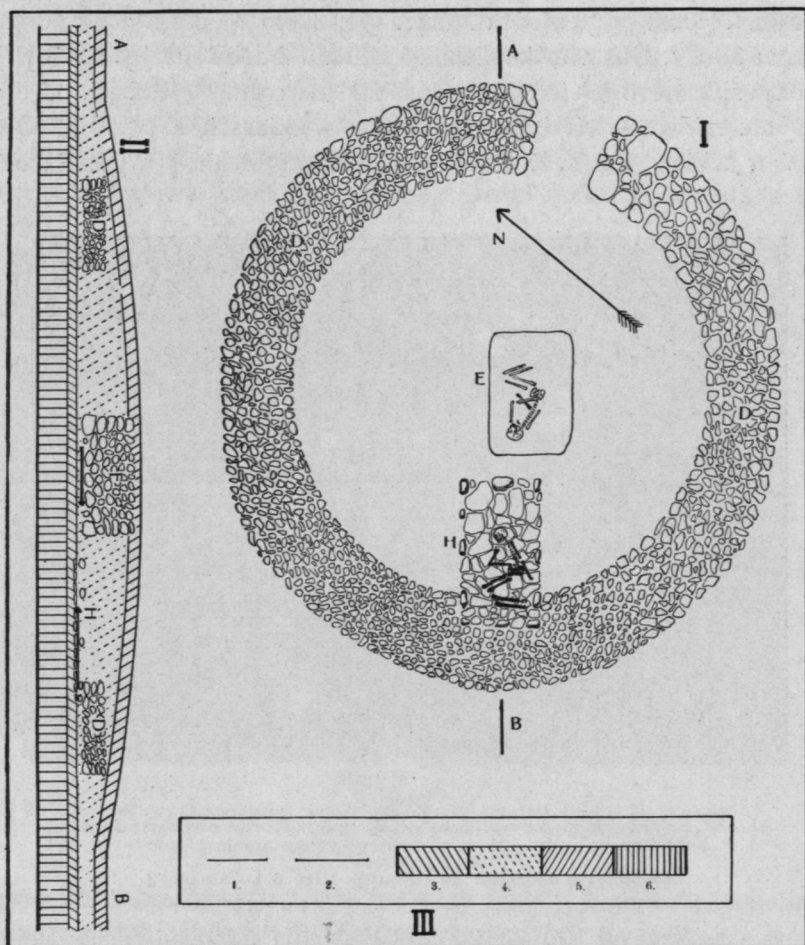
Szkielet ludzki pochowany w pozycji skurczonej przy obstawie kamiennej w kurhanie 6; kości stopy zasłonięte są kamieniami obstawy później założonej.

(Squelette accroupi du tumulus N-ro 6 à Ostapie).

40 cm a szerokość od 100 — 120 cm. W stronie północno-zachodniej obstawy kamiennej była wyraźnie zaznaczona przerwa (wejście), której szerokość po stronie wewnętrznej wynosiła 90 cm a po stronie zewnętrznej 110 cm. W środku obstawy kamiennej znalazł się częściowo wskutek orki zniszczony nasyp kamienny, trochę przesunięty w stronę południową naprzeciw wejścia w obstawie. Długość nasypu mierzona z północnego-wschodu na południowy-zachód wynosiła 170 cm a szerokość 120 cm (tabl. III, ryc. I, E i II, E). Po usunięciu kamieni okazało się, że

był to grób o nasypie kamiennym. Pod nasypem pochowano zmarłego na ziemi w pozycji skurzonej, na lewym boku, głową w stronę południowo-zachodnią. Długość szkieletu mierzona w grobie wynosiła 80 cm. Przy zmarłym znaleziono szydło kościane (tabl. V, ryc. 7), kilka fragmentów

TABLICA III.



Schematyczny plan kurhanu VI w Ostapie.  
(Plan schématique du tumulus N-ro 6 à Ostapie).

dna i dolnej części pułarka doniczkowatego mało charakterystycznych i bez ozdób, fragment ceramiki z zachowaną częścią ucha przekłótego poziomo, wykonanego z gliny z dużą domieszką ziarn piasku. (Tabl. IV, ryc. 7 i tabl. V, ryc. 11). Fragmenty te podobne są bardzo do ceramiki

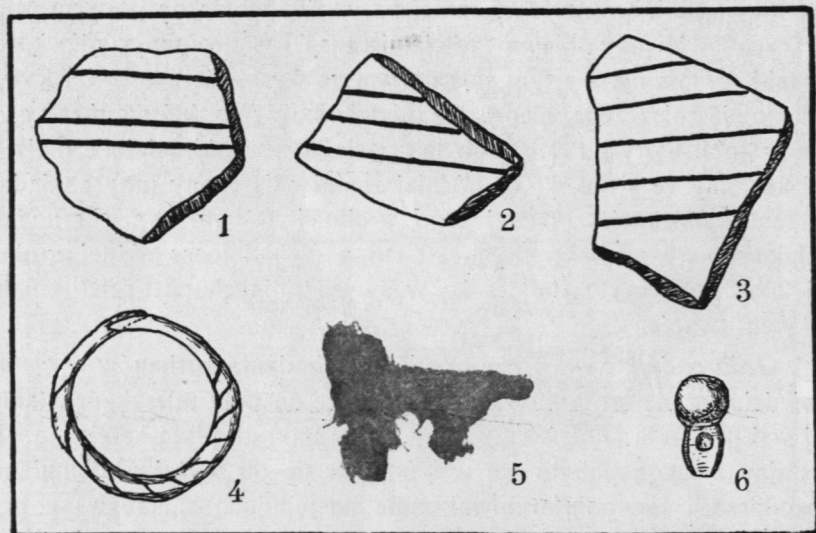
t. zw. „drapanej”<sup>1</sup> występującej wspólnie z ceramiką malowaną w osadach tej kultury. Fragment krzemiennej piłki wiórowej (tabl. IV, ryc. 4), oraz kilka wiórów mało typowych i okrzesków.

Tuż przy obstawie kamiennej od wewnątrz w stronie południowo-zachodniej występowały kamienie o zarysie grobu. Po usunięciu ziemi okazało się, że mamy tu drugi grób zalegający na warstwie zredukowanego czarnoziemiu (porównaj tabl. III. ryc. I, H i ryc. II, H). Zmarłego pochowano w pozycji skurczzonej na bruku kamiennym na prawym boku, głową w stronę północno-wschodnią. Rozmiary bruku kamiennego wynosiły około  $200 \times 110$  cm. Prawa ręka zmarłego była zgięta a lewa wyprostowana wzdłuż ciała. Czaszka zmarłego była przepołowiona pionowo na dwie części. Większa, prawa strona czaszki znajdowała się przy szkielecie a strona lewa, mniejsza, złożoną była na prawem ramieniu (ryc. 8). Między obiema częściami czaszki znaleziono szydło kościadne (tabl. V, ryc. 6), a z tyłu za zmarłym na wysokości stawu barkowego znalazło się zniszczone, nieornamentowane naczynie, którego brak części górnej (tabl. V, ryc. 17). Grób ten posiadał prawdopodobnie mały kopiec usypany ze ziemi, który później został zniszczony przy zakładaniu obstawy kamiennej. Poniżej tego grobu była warstwa czarnoziemiu zredukowanego grubości około 20 cm a głębiej loess różnej grubości (od 20 — 80 cm) z domieszką w swych dolnych partjach okruchów skalnych (wapień).

*Grób podpłytowy.* Przeprowadzając badania kurhanów w *Ostapiu* dowiedziałem się od tamtejszej ludności, że na polu mieszańca tamtejszej wsi p. Józefa *Gadzickiego* były groby nakryte płytą kamienną. Korzystając z mego pobytu we wsi udałem się do wyżej wspomnianego gospodarza i ten poinformował mnie następująco: „Nabywszy przed 30 laty ten kawałek pola, znajdującego się na niwie nazwanej „Ślusarka”, natknąłem na jednym małym pagórku w czasie orki pługiem o kamień; chcąc kamień z pola usunąć przekopałem kawałek pola na tym pagórku. Po usunięciu ziemi znalazłem płytę kamienną (wapień) około 2 m długą a 1 m szeroką, obłożoną w odstępie jednego kroku wokół kamieniami różnej wielkości, największy mógł być o wymiarach  $50 \times 30 \times 30$  cm a najmniejszy wielkości pięści dorosłego człowieka. Po usunięciu płyty znalazłem grób wkopany w ziemię o rozmiarach prawie tak wielkich jak płyta kamienna przykrywająca go, w grobie leżał szkielet zmarłego pochowany na wznak. Kamień usunąłem z pola a grób wraz

<sup>1</sup> Nazwa według L. K o z ł o w s k i e g o „Młodsza epoka kamienna w Polsce (Neolit)”. Lwów, 1924, str. 106—152.

z pozostałym w nim szkieletem zasypałem; dzisiaj nie umiałbym wskazać miejsca w którym się ten grób znajdował. W kilka lat później w innym miejscu natknąłem się znowu w czasie orki na kamienie. I wówczas powtórzyło się to samo co i poprzednim razem". Oprócz tego poinformował mnie, że na polu do niedawna był mały „kopczyk” kamienny, którego kamienie nieznacznie były przykryte ziemią i wskutek czego kopczyk ten nie był orany przez szereg lat. W 1927 r. postanowił usunąć owe kamienie na tym kopczyku, zaczął więc go przekopywać. Kopczyk ten wedle jego informacji miał 18—20 m średnicy a wysoki był na 30 cm ponad poziom pola ornego. W czasie kopania znalazł tak jak w poprzednich miejscach płytę kamienną obłożoną w pewnym odstę-



Ryc. 9.

Zabytki z grobu podpłytkowego w Ostapiu, pow. Skałat.  
 (1—3 — fragmenty ceramiki ozdobione poziomymi płytkami linjami rytymi;  
 4 — pierścionek z drutu srebrnego; 5 — kawałeczek materji przetykanej  
 niciami złotymi; 6 — guziczek bronzowy).  
 (Objets trouvés dans le tombeau sous dalle en pierre à Ostapie:  
 1—3 — argile; 4 — argent; 5 — étoffe; 6 — bronze).

pie kamieniami. Usunął z obstawy kamienie wyżej leżące i podniósł płytę. Pod płytą w grobie wykopanym leżał szkielet ludzki pochowany w pozycji wyprostowanej na wznak z ramionami wyprostowanymi wzdłuż tułowia. Wśród kości znalazł kawałeczek materji przetykanej nicią złotą (ryc. 9, rys. 5), pierścionek z drutu srebrnego (ryc. 9, rys. 4), ułamek drutu srebrnego (objaśniał, że był to również pierścionek) oraz guziczek bronzowy (ryc. 9, rys. 6). Na ceramkę nie zwrócił uwagi.

Rzeczy znalezione złożył p. Gadzicki za mojem pośrednictwem dla zbiorów Instytutu Prehistorji Uniwersytetu Jana Kazimierza we Lwowie. Po odślonięciu grobu zawiadomił on o swoim odkryciu miejscowy posterunek Policji Państwowej, za pośrednictwem którego otrzymał w kilka dni później nakaz Starosty powiatowego w Skalacie, by grób zasypał z powrotem.

Wobec powyższych danych postanowiłem grób ten zbadać. Przybywszy na miejsce zastałem, zamiast kopca nad płytą kamienną, dół o średnicy 150 cm, na dnie którego leżała płyta kamienna, z wapienia miejscowego pochodzenia, 220 cm długa, 100 cm szeroka, a około 30 cm gruba. Z boku w stronie południowo-wschodniej w odległości 60 cm był kamień o rozmiarach  $70 \times 70 \times 50$  cm a w stronie południowo-zachodniej był jeszcze drugi zachowany kamień o podobnych wymiarach. Była to reszta zniszczonej poprzednio obstawy kamiennej grobu. Po usunięciu płyty można było z łatwością opróżnić grób z ziemi nasypanej do niego z rozkazu p. Starosty. Po jej usunięciu ukazały się kości ludzkie zniszczone częściowo, można było jednak ustalić kierunek i sposób pochowania zmarłego (Tabl. VI). Szkielet ułożony był głową w stronę południowo-zachodnią. Przy szkielecie znaleziono nadto po stronie południowo-wschodniej na wysokości prawej ręki i prawej stopy kilka ułamków ceramiki. Fragmenty z charakterystycznym ornamentem płytkich linii rytych poziomych, przedstawione są na ryc. 9, rys. 1—3. Gлина użyta do wyrobu naczyń jest dobrze przeszlamowana z domieszką drobnitkich ziarn piasku, dobrze wypalona, koloru siwego lub czerwonego. Naczynia wykonano przy pomocy koła garncarskiego. Długość grobu wynosiła 180 cm a głębokość 30 cm licząc od podstawy płyty kamiennej a 60 cm od powierzchni gruntu. Grób wkopany był w warstwę typowego czarnoziemiu. Poniżej grobu była jeszcze warstwa typowego czarnoziemiu około 20 cm gruba, zalegająca na 20 cm warstwie czarnoziemiu zredukowanego, poniżej którego zalegał typowy loess.

\*

Obecnie przechodzę do analizy ceramiki znalezionej w kurhanach. Najstarsze formy ceramiczne przedstawiają naczynia na tabl. V, rys. 14—16 i fragment na tabl. IV, ryc. 7. Ryc. 16 na tabl. V przedstawia puhanek sznurowy wysokości 13.5 cm, wysokość kołnierza wynosi 7.5 cm, średnica krawędzi 15 cm, średnica brzuśca 11 cm, a średnica dna 6 cm. Gлина jest wymieszana z drobnymi ziarnami piasku, koloru brudno-żółtego; tak wewnątrz, jak i zewnątrz puhanek jest koloru czarnego.



Kołnierz puharka rozwarty lejowato i na całej swej wysokości bogato ozdobiony. Ornament jaki tu spotykamy jest dwojakiego rodzaju, mamy tu ornament stempelkowy i odciski sznurka. Motywy ornamentu ułożone są poziomo. Krawędź naczynia ozdobioną jest szeregiem słupków pionowych wyciskanych stempelkiem. Ten sam motyw zdobniczy widzimy powtórzony jeszcze raz u podstawy kołnierza. Pomiędzy temi motywami ornamentacyjnymi mamy jeszcze dwa motywy ornamentu sznurowego. Poniżej górnego szeregu słupków pionowych mamy potrójne linie ornamentu sznurowego. Następnie niżej przebiega linia falista wykonana odciskiem pojedynczego sznurka. Potem mamy pas złożony z poczwórnych linii ornamentu sznurowego a jeszcze niżej przebiega poziomo po raz drugi linia falista tego samego ornamentu sznurowego.

Na ryc. 15, tabl. V mamy przedstawione małe naczynie o profilu wyrównanym, kołnierz lekko rozwartym, dno naczynia jest małe wyraźnie zaznaczone. Wysokość naczynia wynosi około 11 cm, średnica krawędzi 9.5 cm, średnica największej wydętości brzuśca 13 cm, średnica dna 5 cm. Naczynie posiada dwoje uch taśmowych osadzonych symetrycznie od krawędzi naczynia prawie aż do największej wydętości brzuśca. Gлина użyta do wyrobu naczynia jest źle wymieszana z dodatkiem ziarn piasku, na przelomie glina jest ciemno-żółtą a zwierzchu powleczoną została żółtą płynną gliną. Ozdobione jest naczynie tylko w swej górnej części ornamentem sznurowym przebiegającym w poziomych pasach złożonych z podwójnych odcisków sznurka. Ryc. 14, tabl. V przedstawia mały puharek pozbawiony ornamentyki, wysoki na 6.5 cm, szerokość krawędzi wynosi 8 cm a średnica dna 4 cm. Profil tego puharka jest wyrównany, esowaty o krawędzi wywiniętej na zewnątrz. Gлина użyta do wyrobu podobnie jak i w poprzednich naczyniach jest źle wymieszana i zawiera ziarna piasku.

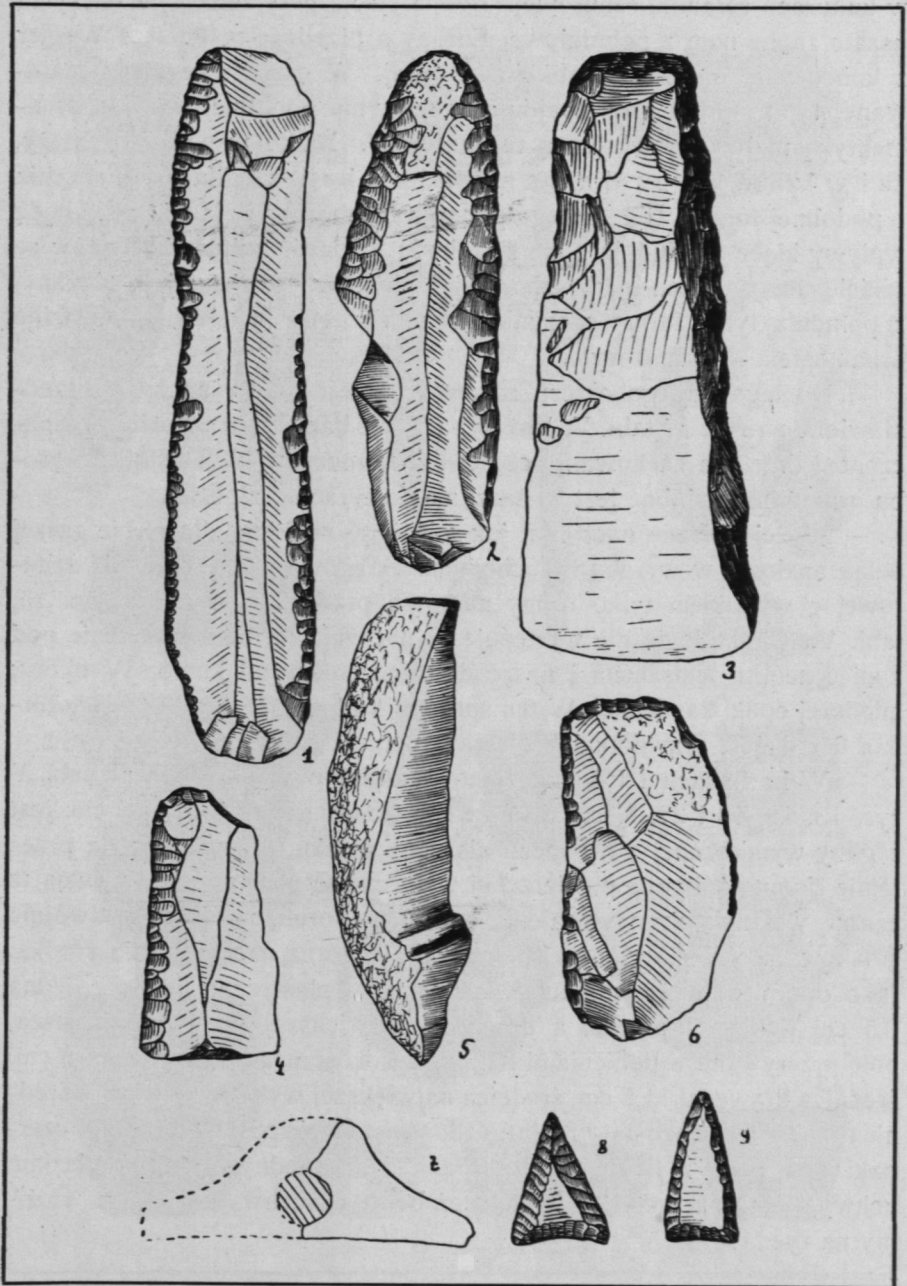
Na ryc. 7, tabl. IV mamy fragment ceramiki z częścią zachowanego ucha naczynia. Jak z zachowanego fragmentu możemy wnosić ucho było szerokie o małym otworze, przekłute poziomo. Gлина tego fragmentu jest koloru ciemno-żółtego z domieszką drobnych ziarn piasku, źle wymieszana.

Dla wyżej omówionych naczyń znajdujemy analogje w kulturze ceramiki sznurowej. Dla puharka przedstawionego na ryc. 16, tabl. V znajdujemy prototyp w kulturze ceramiki sznurowej miechowskiej<sup>2</sup> i w kulturze ceramiki złockiej<sup>3</sup>. Puharek przedstawiony na ryc. 14

<sup>2</sup> L. K o z ł o w s k i. Młodsza epoka kamienna w Polsce. Lwów, 1924, str. 64 i nast., tabl. XV, ryc. 5.

<sup>3</sup> I b i d. l. c., str. 66, tabl. XIV, ryc. 9 i 10.

TABLICA IV.



Narzędzia krzemienne z kurhanów w Ostapiu.  
(Outils en silex des tumulus à Ostapie).

tabl. V również w tych kulturach znajduje dla siebie analogję. Dla puharka przedstawionego na ryc. 15, tabl. V nie znajdujemy analogji w kulturach ceramiki sznurowej. Formą swoją przypomina on naczynia uszate znane nam z południowej Europy a przede wszystkim z Węgier z końcowego okresu ceramiki malowanej. W osadzie ceramiki malowanej typu E r ö s d znajdujemy naczynia podobnej formy z ornamentyką malowaną właściwą tej kulturze<sup>4</sup>. Nadto wspomnieć należy, że i w kulturze j o r d a ñ s m ü h l s k i e j znajdujemy naczynia o podobnej formie. Dla naszego puharka bliższą analogją zdaje się będą wpływy idące z południa a nie z zachodu. Ludność kultury kurhanów ze szkieletami skurczonemi Wschodniej Małopolski przyjęła, jak widzimy, z południa tylko formę naczynia ozdabiając go właściwym dla siebie ornamentem — sznurowym.

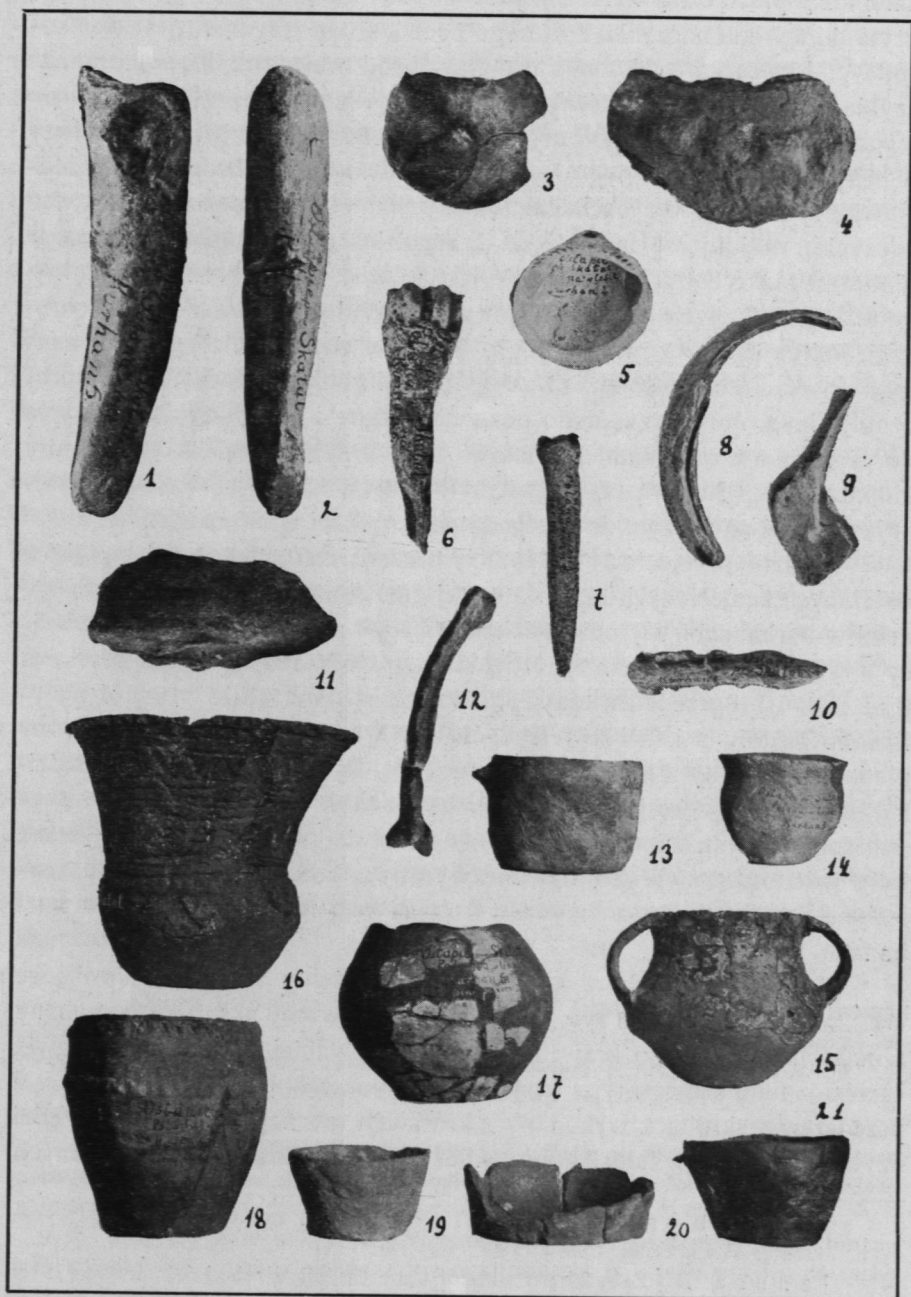
Do tego samego okresu zapewne odnieść należy naczynie przedstawione na ryc. 17 tabl. V. Jest to naczynie baniaste o wyraźnie zaznaczonem dnie. Na zachowanej części brak ornamentyki. Technika wyrobu oraz gliną podobne jest to naczynie do ceramiki złockiej.

Wyżej opisane naczynia, jak widzimy, znajdują dla siebie raczej pełną analogję w wyrobach zachodnich okręgów kultury ceramiki sznurowej z wyjątkiem tylko formy naczynia przedstawionego na ryc. 15, tabl. V. Chronologicznie występują te naczynia na tamtym terenie pod koniec neolitu temsamem i nasze datować należy na koniec IV okresu młodszej epoki kamiennej. W ten sposób i kurhany 3 i 5 napewno, a kurhan 6 z dużem prawdopodobieństwem odnieść należy do tego okresu.

W kurhanach 1 i 4 znaleziono ceramikę przedstawioną na tabl. V ryc. 13, 18, 19 i 21. Naczynie przedstawione na ryc. 18 wykonane jest z gliny wymieszanej z drobnymi ziarnami piasku. Kolor gliny na przelocie ciemno-żółty, na powierzchni widoczne są plamy żółte a wewnątrz czarne wskutek złego wypalenia naczynia. Forma naczynia podwójnie stożkowata o zaokrąglonym załomie, część górna nachylona do środka. Jako ornament występują tu dwie nalepione plastyczne listewki: jedna 0,5 cm poniżej krawędzi a druga na największej wydętości brzuśca, obie przerywane wgłębieniami palca. Wysokość naczynia wynosi 15 cm, średnica krawędzi 11,5 cm, średnica największej wydętości 14 cm a średnica dna 8 cm. Pozostałe ryciny (13, 19 i 21) przedstawiają małe czepaki opatrzone z boku poniżej krawędzi po jednym małym płaskim uchwycie jak na ryc. 13 i 21 lub też bez tych uchwytów jak to widzimy na ryc. 19.

<sup>4</sup> C. D u n a r e a n u - V u l p e. Considérations sur certaines formes caractérisant l'âge du bronze de l'Europe sud-orientale. Paryż, 1930.

TABLICA V.



Ceramika, wyroby kościane i bronzowe z kurhanów w Ostapiu.  
 (Céramique, objets en os et en bronze des tumulus à Ostapie).

Przedstawiony na ryc. 4 tabl. V fragment ceramiki ozdobiony jest nalepioną plastyczną listewką przerywaną wgłębieniami palca. Gлина użyta do wyrobu naczynia, z którego pochodzi ten fragment, jest ciemno-żółta z domieszką grubych ziarn piasku, od wewnątrz i zewnątrz naczynie powleczone było cienką warstwą płynnej żółtej gliny, która po wypaleniu otrzymała kolor ceglasty. Fragment ten został znaleziony w nasypie kurhanu drugiego razem z ułamkiem blaszki brązowej przedstawionej na tabl. V ryc. 3. Zachowany ułamek blaszki pochodzi z dna naczynia, znajdujemy bowiem na krawędzi ślady lutowania, rysa zrobiona na blaszce jest białawą, nie jest to więc t. zw. bronz szlachetny.

Dla opisanych wyżej naczyń nie znajdujemy w zachodnich okręgach kultur neolitycznych analogji, brak również dla nich pełnych analogji w wyrobach wschodnich okręgów kulturalnych. Naczynia te reprezentują inną, dotychczas mało poznaną kulturę i być może, że mamy tu do czynienia z zabytkami pozostawionymi przez ludność t. zw. kultury kimmeryjskiej. Kultura ta, jak wiemy z dotychczasowych badań, występuje również na naszym terenie pod koniec późnej epoki brązu <sup>5</sup>.

Obecnie przejdziemy do analizy narzędzi krzemienych i wyrobów kościanych znalezionych razem z wyżej omówionymi wyrobami ceramicznymi w kurhanach. Wyroby kościane i z rogu przedstawione są na tablicy V ryc. 1—2 i 6—10. Na ryc. 1 i 2 mamy przedstawione dłutka kościane. Ryc. 6—7 i 9 przedstawiają szydła kościane. Wszystkie te wyroby wykonane zostały z kości zwierzęcych. Na ryc. 10 mamy przedstawiony gładzik wykonany z rogu młodego rogacza. Ryc. 8 przedstawia kiel dzika, oprócz tego została znaleziona muszla, tabl. V ryc. 5 z otworem wywierconym po stronie zamka. Zarówno kiel dzika jak i muszla używane były jako ozdoby. Wyżej opisane wyroby z kości, rogu i muszla znalezione zostały razem z innymi wyrobami ręki ludzkiej w różnych kurhanach.

Z pośród wyrobów krzemienych możemy wyróżnić skrobacze ryc. 2, 4 i 6 tabl. IV. Na ryc. 2 mamy przedstawiony skrobacz wykonany z masywnego wióra o krawędzi użytkowej owalnej. Ryc. 4 przedstawia skrobacz tego samego typu uszkodzony u wierzchołka (złamany), ryc. 6 przedstawia skrobacz wykonany z krótkiego mocnego wióra o krawędzi użytkowej prostej, załuskany również i na obu krawędziach bocznych

<sup>5</sup> P r z y b y ś l a w s k i W. Repertorium zabytków przedhistorycznych... Galicji Wschodniej. Lwów, 1906, str. 18.

J a n u s z B. Zabytki przedhistoryczne Galicji Wschodniej. Lwów, 1918, str. 115.

A n t o n i e w i c z W. Archeologia Polski. Warszawa, 1928, str. 98.

retuszem ochronnym. Ryc. 5 przedstawia rylec atypowy wykonany z grubego mocnego wióra. Długi wiór krzemienno żaluzkany na obu krawędziach bocznych mamy na ryc. 1. Ryc. 8 i 9 przedstawiają grociki krzemienne do strzał formy sercowatej. Nadto znalazła się siekierka krzemienno o przekroju czworokątnym, lekko przypłaszczonym tyłcu, głazona do połowy swej długości, ryc. 3 tabl. IV.

Z wyrobów metalowych znalazły się ułamek blaszki brązowej pochodzącej z dna naczynia ze śladami lutowania na części krawędzi, znaleziona w nasypie kurhanu drugiego, przedstawiona na tabl. V ryc. 3. Dwa ułamki bransolety (?) znaleziono w kurhanie czwartym, przedstawione na ryc. 12 tabl. V. Bransoleta wykonana została z grubego drutu brązowego i ozdobiona jest po stronie górnej i po obu bokach przylutowanymi plastycznymi pręgami imitującymi sznurek. Pręgi te zakończone są guzkami <sup>6</sup>.

W części opisowej badanych kurhanów mogliśmy już stwierdzić na podstawie zalegania stratygraficznego grobów, jak również i na podstawie znajdujących w nich wyrobów, dawanych zmarłym do grobów, że pochodzą one z różnych okresów i przynależne są do różnych kultur. Jednak obrządek grzebalny, jaki w nich stwierdziliśmy, był zawsze szkieletowy. Dostrzegamy natomiast różnice w sposobie sypania kopców kurhanowych, jak zwyczaj zakładania obstawy kamiennej, stwierdzonej zarówno w kurhanach pochodzących z końca młodszej epoki kamiennej, jakoteż w tych kurhanach, które na podstawie znalezionych w nich zabytków datować musimy na końcowy okres epoki brązu. Nie mniej ważnym jest dla nas fakt ustalenia stosunku zalegania badanych grobów kurhanowych do warstwy czarnoziemiu. Ostatnie badania przeprowadzone przez *L. Kozłowskiego* we Wschodniej Małopolsce nad osadami ceramiki malowanej pozwoliły na określenie wieku powstania czarnoziemiu <sup>7</sup>.

<sup>6</sup> Podobna bransoleta różniąca się tylko w szczegółach od naszej, została znaleziona w kurhanie 5 na połud.-wsch. od Elenendorfa (Еленендорфъ) na prawym brzegu rzeki Gandzaczaja w/g. Elizabetpolskiej (Елизабетпольская г.). Otczot Imperatorskoj Archeologiczeskoj Kommisji za rok 1899. St. Petersburg, 1902, str. 68, ryc. 137.

Czy wspomnianą tu bransoletę uważać należy za prototyp naszej, trudno rozstrzygnąć z powodu zbyt wielkiej odległości (północny Kaukaz) brak jednak znalezisk bliższych.

<sup>7</sup> *K o z ł o w s k i L.* Wczesna, starsza i środkowa epoka brązu w Polsce w świetle subborealnego optimum klimatycznego i jego wpływu na ruchy etniczne i zaludnienie Polski. Lwów, 1928, str. 9.

*I d e m.* Budowle kultury ceramiki malowanej w świetle badań przeprowadzonych w Koszylowcach, Niezwickach i Buczaczu. Lwów, 1930, str. 9.

Groby kurhanowe zakładano w miejscu, wybranem na ówczesnym poziomie. Po ułożeniu zmarłego w pozycji skurczonej w jakimkolwiek kierunku i po złożeniu przy nim podarków grobowych, usypywano nad zmarłym kopiec. Do usypania kopca potrzebną ziemię wybierano z rowu otaczającego kurhan. Rów pozostały po wybranej ziemi przylegał niekiedy bezpośrednio do zewnętrznej podstawy kopca kurhanowego albo też kopano rów w kilkumetrowej odległości.

Najstarszemi grobami, które odkryliśmy w czasie badań w *Ostapiu* są trzy groby znalezione w kurhanie pierwszym w jego dolnym poziomie. Groby te, jak to w czasie badań stwierdziliśmy, wkopane były w loess jeszcze przed powstaniem czarnoziemiu. Kopce kamienne tych grobów przykryte były warstwą zredukowanego czarnoziemiu. Są więc one starsze od czarnoziemów podolskich. Wiek czarnoziemów podolskich został w ostatnich latach, dzięki przeprowadzonym badaniom nad osadami kultury ceramiki malowanej w *Buczaczu* i *Niezwiskach* przez *L. Kozłowskiego* datowany na okres subborealnego optimum klimatycznego<sup>8</sup>. W świetle tych danych groby te odnieść należy na początek III okresu neolitu.

Również podarki grobowe, jakie znalezione zostały przy szkieletach, temu nie przeczą. Jeżeli zaś chodzi o przynależność kulturową odkrytych grobów to przypuszczać należy, że są to groby ludności kultury nadbużańskiej. Dotychczas znamy wyroby kultury nadbużańskiej jedynie z osad wydmowych. Panuje ona na naszym terenie począwszy od drugiego okresu neolitu<sup>9</sup>.

Znalezione w tych grobach inwentarz krzemienny, wprawdzie skąpy, znajduje pełne analogje w zespole narzędzi kultury nadbużańskiej. W zespole wyrobów tej kultury znamy grociki do strzał formy sercowatej, skrobacze wiórowe załuskane na krawędziach bocznych a nawet rylce nie są obce tej kulturze.

Wobec tego, groby te na podstawie danych stratygraficznych jak również i kultury materialnej odnieść należy z dużem prawdopodobieństwem do kultury nadbużańskiej. Mielibyśmy więc odkryte tu pierwsze

<sup>8</sup> K o z ł o w s k i L. Wczesna, starsza i środkowa epoka bronzu w Polsce w świetle subborealnego optimum klimatycznego i jego wpływu na ruchy etniczne i zaludnienie Polski. Lwów, 1928, str. 9.

I d e m. Budowle kultury ceramiki malowanej w świetle badań przeprowadzonych w Koszyłowcach, Niezwiskach i Buczaczu. Lwów, 1930, str. 9.

<sup>9</sup> B r y k J. Kultury epoki kamiennej na wydmach zachodniej części południowego Wołynia. Lwów, 1928, str. 54.

groby tej kultury. Przyszłym badaniom pozostawić jednak należy sprawę dokładniejszego określenia podobnych grobów i ich przynależności chronologicznej i kulturalnej. Dzisiaj możemy tylko ustalić fakt, że groby te są starsze aniżeli czarnoziem na naszym terenie.

Chronologicznie młodszymi od poprzednio omówionych grobów tak pod względem znalezionych zabytków jak i pod względem zalegania w stosunku do warstwy czarnoziemiu zredukowanego są groby odkryte w kurhanach trzecim, piątym i szóstym, w tym ostatnim oba groby. W grobach tych przy zmarłych znaleziono ceramikę, na podstawie której możemy datować kurhany na końcowy (IV) okres neolitu i odnieść je do kultury kurhanów ze szkieletami skurczonemi Wschodniej Małopolski<sup>10</sup>.

Jako następne czasowo uznać musimy groby z kurhanów: drugiego i czwartego. I tu na podstawie znalezionych zabytków możemy je datować na późny okres epoki brązu (IV — V) odnosząc je do kultury k i m m e r y j s k i e j. Również do tej kultury prawdopodobnie odnieść należy grób podwójny z górnego poziomu w kurhanie pierwszym. Naczynia znalezione w tym ostatnim kurhanie przy zmarłych podobne są zupełnie do naczynia doniczkowego znalezionego w kurhanie czwartym. W górnym poziomie kurhanu pierwszego spotykamy się jednak z charakterystyczną obstawą kamienną. Zaznaczyć tutaj należy, że obstawę kamienną w kurhanach spotykamy na naszym terenie pod koniec neolitu w kulturze kurhanów ze szkieletami skurczonemi Wschodniej Małopolski<sup>11</sup>. Być więc może, że zwyczaj budowania obstawy kamiennej w kurhanach utrzymał się na naszym terenie aż do późnej epoki brązu u ludności miejscowej.

Dokładniejsze wyjaśnienie przynależności kulturalnej odkrytych grobów w kurhanach drugim i czwartym, jak również i grobu podwójnego z górnego poziomu w kurhanie pierwszym pozostawić musimy naryzie przyszłym badaniom. Wyżej podaliśmy tylko przypuszczenie w formie hipotezy, którą przyszłe szczegółowe badania powinny wyświecić.

Ostatniem najmłodszym pod względem chronologicznym znaleziskiem w *Ostapiu* jest grób podpłytowy. Mimo częściowego zniszczenia

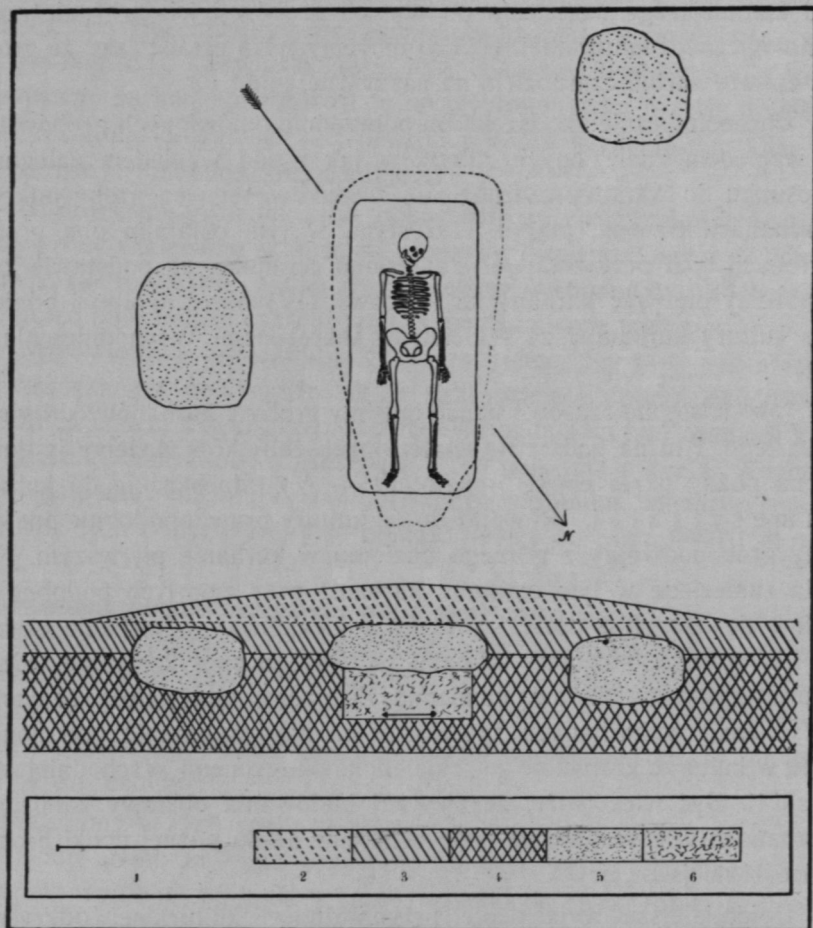
---

<sup>10</sup> K o z ł o w s k i L. Młodsza epoka kamienna w Polsce (Neolit). Lwów, 1924, str. 98.

<sup>11</sup> B r y k J. Neolityczne kurhany ze szkieletami skurczonemi w Kaczanówce, w pow. skałackim, woj. tarnopolskie. Księga pamiątkowa ku czci prof. Dr. W. Demetrykiewicza, str. 135.



TABLICA VI.



Schematyczny plan grobu podplytowego w Ostapie.  
(Plan schématique et coupe du tombeau sous dalle en pierre à Ostapie).

możliśmy ustalić obrządek grzebalny oraz znaleźliśmy kilka charakterystycznych fragmentów ceramiki, ryc. 9 w tekście rys. 1—3, oraz skompletować zabytki pochodzące z tego grobu, a będące w posiadaniu prywatnym. Na podstawie znalezionych w grobie zabytków możemy datować grób ten na XI — XIII w. po nar. Chr. (czasy wczesnohistoryczne).

\*

W końcu składam jak najserdeczniejsze podziękowanie Prof. Dr. L. Kozłowskiemu za jego cenne uwagi udzielone mi w czasie pisania pracy.

Z Instytutu Prehistorji Uniwersytetu Jana Kazimierza we Lwowie.

Lwów, w sierpniu 1930 r.

## OBJAŚNIENIA TABLIC.

## TABLICA I.

*Schematyczny plan kurhanu pierwszego.*

I. Rzut poziomy obstawy kamiennej (K). 1—3. Groby ze szkieletami skurczonemi wkopane w loess z nasypem kamiennym. 4. Grób podwójny ze szkieletami skurczonemi. a—c. Miejsca znalezienia ceramiki. K. Kamienie obstawy.

II. Przekrój pionowy po linii A—B. 1—3. Groby ze szkieletami skurczonemi wkopane w loess z nasypem kamiennym. Strzałki w grobach oznaczają poziom zalegania szkieletów. 4. Poziom grobu podwójnego ze szkieletami skurczonemi. a—c. Poziom znalezienia ceramiki. K. Kamienie obstawy.

III. Przekrój pionowy po linii C—D. 2. Grób ze szkieletem skurczonym, wkopany w loess z nasypem kamiennym. 4. Poziom grobu podwójnego. a—c. Poziom znalezienia ceramiki. K. Kamienie obstawy.

IV. Przekrój pionowy warstw. 5. Warstwa orna 20 cm. 6. Warstwa czarnoziemiu typowego 30 — 40 cm. 7. Warstwa czarnoziemiu zredukowanego 15 — 20 cm. 8. Loess.

## TABLICA II.

*Schematyczne profile kurhanów 2 — 5.*

Ryc. A. Kurhan drugi. 1. Poziom znalezienia szkieletu. 2. Miejsce znalezienia ułamków bronzu. 3. Miejsce znalezienia fragmentów ceramiki.

Ryc. B. Kurhan trzeci. 1. Poziom znalezienia szkieletu. 2—3. Miejsca znalezienia ceramiki.

Ryc. D. Kurhan czwarty. 1. Poziom zalegania szkieletu. 2. Miejsce znalezienia naczynia. 3. Miejsce znalezienia ułamków bransolety.

Ryc. F. Kurhan piąty. 1. Poziom znalezienia szkieletu i zabytków.

Ryc. G. Objasnienia rysunków. 1. 1 m poziomo. 2. 1 m pionowo. 3. Warstwa orna 20 cm. 4. Warstwa czarnoziemiu typowego 20 cm. 5. Nasyp kurhanu. 6. Warstwa czarnoziemiu zredukowanego 20 cm. 7. Loess.

## TABLICA III.

*Schematyczny plan kurhanu szóstego.*

Ryc. I. Rzut poziomy kurhanu. D. Kamienie obstawy kurhanu (wieniec). E. Grób ze szkieletem skurczonym pod nasypem kamiennym. H. Grób ze szkieletem skurczonym, pochowanym na bruku kamiennym.

Ryc. II. Przekrój pionowy kurhanu po linii A — B. D. Kamienie obstawy kurhanu (wieniec). E. Grób ze szkieletem skurczonym pod nasypem kamiennym. Strzałka oznacza poziom załęgania szkieletu. H. Grób ze szkieletem skurczonym, pochowanym na bruku kamiennym. Strzałka oznacza poziom załęgania szkieletu.

Ryc. III. O b j a ś n i e n i a r y s u n k ó w. 1. 1 m pionowo. 2. 1 m poziomo. 3. Warstwa orna 20 cm. 4. Warstwa czarnoziemiu typowego 30 cm. 5. Warstwa czarnoziemiu zredukowanego 15 cm. 6. Loess.

#### TABLICA IV.

Ryc.: 1. Wiór krzemienisty załuskany na obu krawędziach bocznych. Kurhan 5. 2. Skrobacz wiórowy załuskany na krawędziach bocznych. Kurhan 2. 3. Siekierka krzemienista o przekroju czworokątnym, lekko przyplaszczonym tyłcu, gładzona u ostrza. Kurhan 5. 4. Skrobacz wiórowy załuskany na jednej krawędzi bocznej. Kurhan 6, górny poziom. 5. Rylec krzemienisty atypowy. Kurhan 1, grób 2, dolny poziom. 6. Skrobacz wiórowy załuskany częściowo na krawędziach bocznych. Kurhan 1, grób 1, dolny poziom. 7. Przekrój poprzeczny fragmentu ucha. Kurhan 6, górny poziom (ten sam na tabl. V, ryc. 11). 8. Krzemienisty grocik do strzały formy sercowatej. Kurhan 1, grób 1, dolny poziom. 9. Krzemienisty grocik do strzały formy sercowatej. Kurhan 1, grób 3, dolny poziom.

#### TABLICA V.

Ryc.: 1. Dłutko kościane. Kurhan 5. 2. Dłutko kościane. Kurhan 5. 3. Fragment miseczki brązowej. Kurhan 2. 4. Fragment ceramiki z nalepioną plastyczną listewką przerywaną wgłębieniami palca. Kurhan 2. 5. Wisiorek wykonany z muszli. Kurhan 2. 6. Szydło kościane. Kurhan 6, dolny poziom. 7. Szydło kościane. Kurhan 6, górny poziom. 8. Kieł dzika. Kurhan 1, grób 2, dolny poziom. 9. Szydło kościane. Kurhan 1, górny poziom. 10. Gładzik z rogu. Kurhan 1, górny poziom. 11. Fragment ceramiki z zachowaną częścią ucha. Kurhan 6, górny poziom (porów. tabl. IV, ryc. 7). 12. Ułamek bransolety brązowej. Kurhan 4. 13. Naczyńko doniczkowe z uchwytem umieszczonym poniżej krawędzi. Kurhan 4. 14. Puharek sznurowy bez ozdób. Kurhan 3. 15. Puharek sznurowy o dwu uchach, ozdobiony podwójnymi odciskami sznurka, przebiegającymi czterokrotnie poziomo. Kurhan 3. 16. Puharek sznurowy, bogato ozdobiony na kołnierzu pasami odcisków sznurka, przebiegającymi poziomo i falisto oraz słupków pionowych wyciskanych stempelkiem pod krawędzią i u podstawy kołnierza. Kurhan 5. 17. Naczynie bez górnej części. Kurhan 6, dolny poziom. 18. Naczyńko tulipanowate ozdobione poniżej krawędzi i na największej wyđętości brzuśca nalepionymi plastycznymi listewkami, przerywanymi wgłębieniami palca. Kurhan 1, górny poziom. 19. Naczyńko doniczkowe. Kur-

han 1, górny poziom. 20. Dno naczynia. Kurhan 1, górny poziom. 21. Naczynko doniczkowate z uchwytem umieszczonym poniżej krawędzi. Kurhan 1, górny poziom.

## TABLICA VI.

*Schematyczny plan grobu podpływowego.*

Ryc. I. Rzut poziomy grobu wraz z zachowanymi kamieniami obstawy. Grób wkopany w czarnoziem ze szkieletem oraz zarys płyty kamiennej nakrywającej grób i zachowane kamienie obstawy grobu.

Ryc. II. Przekrój pionowy grobu. Grób wkopany w czarnoziem, strzałka oznacza miejsce zalegania szkieletu, krzyżyki miejsce znalezienia fragmentów ceramiki. Płyta kamienna nakrywająca grób i zachowane kamienie z obstawy grobu.

## R É S U M É.

Au cours de ses fouilles méthodiquement exécutées en 1929 dans l'arrondissement de Skalat, l'auteur a réussi à explorer six tumulus au village Ostapie (fig. 1). Les tumulus appartenaient à diverses époques et à différentes cultures, mais le rite funéraire était partout le même: toutes les tombes étaient des inhumations. L'usage d'entourer les tombes de cercles de pierres a été constaté si bien dans les tumulus du Néolithique que dans ceux de l'âge du bronze. On déposait le mort dans une position repliée sur le niveau du sol, n'importe dans quelle direction, et, après avoir déposé des offrandes à côté du défunt, on élevait le tertre tumulaire au dessus de la tombe.

Les tombes les plus anciennes que l'auteur ait découvertes à Ostapie, c'étaient les trois tombes dans le niveau inférieur du tumulus N-ro 1 (fig. 2—3, 4 et pl. I). Ces tombes avaient été creusées dans le loess encore avant la formation de l'humus, elles sont donc antérieures aux terres végétales de Podolie et elles peuvent être classées au début de la phase III du Néolithique, date qui est encore affirmée par des offrandes funéraires trouvées près des squelettes. (Pl. IV: 5, 6, 8, 9. Pl. V: 8). L'auteur suppose que ce soient les sépultures du peuple à la culture dite du bassin du Boug qui apparaît en Pologne dès la II phase du Néolithique. Jusqu'à présent les produits de cette culture n'ont été connus que des stations ouvertes sur les dunes. Le mobilier de silex trouvé dans les sépultures en question, bien qu'il soit pauvre, trouve de proches analogies dans l'ensemble des outils de la civilisation susdite. Il est donc probable que nous avons ici affaire aux sépultures de cette civilisation, sépultures découvertes pour la première fois sur le territoire de la Pologne.

Les tombes découvertes dans les tumulus N-ro 3 (fig. 6 et Pl. II: B), N-ro 5 (Pl. II: F) et N-ro 6 (Pl. III et fig. 7, 8) sont postérieures

à celles mentionnées ci-dessus. Leur mobilier se composait de fragments de vases et de vases à ornementation cordée (Pl. IV: 7, pl. V: 11, 14, 15, 16, 17) ainsi que d'instruments en silex et en os (Pl. IV: 1, 3, 4; pl. V: 1, 2, 6, 7) qui permettent de les dater à la phase finale (IV) du Néolithique et de les classer à la civilisation à squelettes repliés de la Petite Pologne de l'Est.

Les tombes des tumulus N-ro 2 (fig. 5 et Pl. II: A) et N-ro 4 (Pl. II: D) sont plus récentes; leur mobilier qui consiste en céramique et en instruments en os (Pl. IV: 2; Pl. V: 3, 4, 5, 12, 13) permet de les classer à la phase récente de l'âge du bronze (IV—V) et de les ranger à la culture cimmérienne. C'est à la même culture que semble aussi appartenir la sépulture double dans le niveau supérieur du tumulus N-ro 1 (Pl. I: IV et fig. 3); les objets qui y furent trouvés, l'attestent (Pl. V: 9, 10, 18, 19, 20, 21). Les vases rappellent beaucoup le vase trouvé dans le tumulus N-ro 4 (Pl. V: 13); cependant, au niveau supérieur du tumulus N-ro 1 l'on rencontre le cercle en pierres si caractéristique. Il ne faut pas oublier, que dans nos tumulus on rencontre ces cercles à la phase finale du Néolithique dans la culture dite des tumulus à squelettes repliés de la Petite Pologne. Or, il est probable, que l'usage d'entourer les tombes de cercles en pierres se soit conservé sur notre territoire chez le peuple indigène jusqu'à la phase récente de l'âge du bronze. Cependant, seules les recherches à venir pourront définitivement résoudre la question, à quelle culture appartiennent les tombes dans les tumulus N-ro 2 et N-ro 4 et la tombe double du niveau supérieur du tumulus N-ro 1; l'auteur se borne à exprimer sa supposition seulement en forme d'hypothèse.

Une trouvaille de l'époque la plus récente, provenant aussi d'Ostapie, c'est une sépulture à inhumation, sous dalle en pierre (Pl. VI). Son mobilier (fig. 9) la fait dater au XI—XIII siècle après J. Chr.

---