

Musianowicz, Krystyna

Cmentarzisko wczesnodziejowe w Łowiczu

Światowit 18, 213-237

1939 - 1945

Artykuł został zdigitalizowany i opracowany do udostępnienia w internecie przez **Muzeum Historii Polski** w ramach prac podejmowanych na rzecz zapewnienia otwartego, powszechnego i trwałego dostępu do polskiego dorobku naukowego i kulturalnego. Artykuł jest umieszczony w kolekcji cyfrowej bazhum.muzhp.pl, gromadzącej zawartość polskich czasopism humanistycznych i społecznych.

Tekst jest udostępniony do wykorzystania w ramach dozwolonego użytku.

KRYSTYNA MUSIANOWICZ

CMENTARZYSKO WCZESNODZIEJOWE W ŁOWICZU

(CIMETIÈRE DU HAUT MOYEN-ÂGE À ŁOWICZ)

W 1936 r. przy robotach ziemnych, prowadzonych na rynku Kościuszki w Łowiczu, robotnicy tam zatrudnieni odkryli pod starym brukiem miejskim na znacznej głębokości szkielety ludzkie wraz z towarzyszącymi im ozdobami. Czynniki miarodajne zainteresowane znaleziskiem, zwróciły się do Zakładu Archeologii Przedhistorycznej U. W. o wysłanie sił fachowych celem przeprowadzenia robót systematycznych na koszt Magistratu miasta Łowicza. Zakład Archeologii Przedhistorycznej wysłał dr Zofię Podkowińską, asystentkę Zakładu, oraz mnie celem przeprowadzenia robót. Prace wykopaliskowe trwały przez dwa tygodnie września. Podczas robót wykopaliskowych odkryto na rynku Kościuszki, za kolegiatą, w stronie południowo-zachodniej duże cmentarzysko. Zajmowało ono znaczną część rynku. Na przekopanej partii cmentarza około 70 m² wynoszącej, znalazło się 26 grobów szkieletowych pochodzących z wczesnodziejowego okresu naszej ery. Groby były uszeregowane w rzędach. Szkielety leżały w kierunku z zachodu na wschód. Można było uchwycić trzy rzędy szkieletów. Niestety opisy grobów, plan sytuacyjny cmentarza i plany grobów zostały zniszczone w Warszawie w 1944 r. podczas powstania. Opis cmentarza dokonany był już w 1938 r. i został oddany w 1939 r. do druku, gdyż miał się ukazać w „Światowicie”. Niestety notatka ta po drugiej już korekcie została spalona w drukarni. Po raz trzeci więc jestem zmuszona do pisania, korzystając za każdym razem z coraz mniejszej ilości planów, oraz z coraz szczuplejszych wiadomości, czerpanych z pamięci, które czas i przejścia wojenne zacierają. Zabytki, wchodzące w skład cmentarza łowickiego, stanowiły własność miasta Łowicza. Do wybuchu wojny polsko-niemieckiej w 1939 r. znajdowały się w zbiorach Zakładu Archeologii Przedhistorycznej U. W. Prawdopodobnie musiały i one podzielić losy zbiorów Muzeum im. Erazma Majewskiego. Ocalały tylko rysunki z krótkimi opisami przedmiotów, wchodzących w skład inwentarza poszczególnych grobów. Na podstawie ich z przywołaniem faktów z pamięci starałam się skreślić opis cmentarza.

Omawiany cmentarz wczesnodziejowy leżał na znacznej głębokości, gdyż znajdował się pod dwoma brukami. Pierwszy z nich to współczesny bruk ułożony z kamieni. Po zerwaniu go pod warstwą ziemi, znaleziony został bruk drugi z polnych kamieni. Dopiero pod nim znajdował się cmentarz, leżący pod warstwą przeróżnych śmieci miejskich, wśród których nie brak było skorup od naczyń. Ponieważ skorupy, leżące w warstwie śmieci, przykrywały groby, te więc muszą być wcześniejsze aniżeli szczątki garnków. Niestety znaczna część rysunków skorup zaginęła w 1944 r. Zachowała się niewielka ich ilość, z których przy niniejszej publikacji można skorzystać. Skorupy te pochodzą z naczyń pełno-średniowiecznych. Głina ich jest szara, dobrze wypalona, ornament zrobiony patykiem. Przeważają jednak naczynia bez ornamentu. Dokonać chronologii tych skorup, a przez to pośrednio chronologii cmentarza jest bardzo trudno. Wiemy bowiem dobrze, że formy i ornamentyka naczyń ta sama trwa bardzo długo. Nierzadko w ceramice ludowej dzisiejszej nie brak naczyń, które można śmiało przenieść w wiek 11 czy też 12.

Skorupy zebrane z cmentarzyska można podzielić na gładkie, nieornamentowane i z ornamentem. Nieornamentowane zrobione są z gliny siwej, cieńkiej, dobrze wypalonej. Skorupy te dzięki ostrości krawędzi, wskazują na posługiwanie się przy toczeniu ostrym nożem garncarskim i szybko obrotowym kółkiem. Podobne skorupy znane są z warstwy 1, oraz z warstwy A z Jedwabna. (J. Kostrzewski, *Grodzisko w Jedwabnie*. Poznań 1931, str. 23 rys. 20, oraz str. 15 rys. 11). Zakończenia naczyń ostre w postaci niemal że gzymsów, wskazują że tylko bardzo szybki obrót kółka garncarskiego mógł dać taki rodzaj zakończenia. Naczynia nieornamentowane o silnie zaznaczonych krawędziach są znane w średniowieczu w 13 w. (Strauss, *Studien zur mittelalterlichen Keramik*, „Mannus Bibliothek”, nr 38, Lipsk 1923).

O kształcie naczyń, znajdujących się na tabl. 1, nic nie możemy powiedzieć, gdyż skorupy zachowały się w niewielkich kawałkach. Pewne dane chronologiczne możemy czerpać jedynie z rodzaju krawędzi naczynia, oraz z koloru i sposobu ich wypalenia.

Drugą kategorię skorup znalezionych nad cmentarzyskiem wczesnodziejowym stanowią skorupy ornamentowane (tabl. 1 i 2). Ornament tworzą szeregi linii rytych patykiem, ułożonych gęściej lub też rzadziej. Rodzaj gliny i wypalenie wskazują na to, że pochodzą one ze średniowiecza. Niektóre z naczyń zamiast zwykłych, patykiem rytych bruzd, opasujących brzusiec naczynia, posiadają głębokie rowki, ostro ryte dość szerokim patykiem, lub też ostrym przedmiotem w mokrej glinie. Niestety skorupa zachowała się w zbyt małym kawałku, ażeby można było

powiedzieć, czy tego rodzaju linie biegną równolegle jedna do drugiej po brzuścu naczynia, czy też tworzą jedną nieprzerwaną linię. Zachowane części naczyń pochodzą z brzuśca i są tak małymi uławkami, że trudno na ich podstawie wyciągnąć wnioski o wyglądzie całego naczynia. Jedynie w dwu wypadkach przetrwały ułamki naczyń o zachowanym wylewie. W obu wypadkach widzimy, że naczynia te posiadały brzusięc znacznie wydęty i krótką, cylindryczną szyjkę, oraz wygiętą w silniejszym lub słabszym stopniu krawędź.

Jedno z zachowanych naczyń zdobią na brzuścu szeregi pasm rytych patykiem, w drugim wypadku naczynie oprócz omawianych wyżej pasm posiada cały szereg radełkiem wybitych bruzd. Tworzą one bliżej nieokreślony ornament, biegnący jednym pasem zamkniętym na granicy brzuśca i szyi. Takiego rodzaju naczynia o wygiętych krawędziach i ornamentach radełkowych zalicza Strauss do średniowiecza. (*Studien zur mittelalterlichen Keramik*, „Mannus Bibliothek” t. 30, Lipsk 1923). Strauss naczynia nieornamentowane lub o ornamentach guzkowych i radełkowych zalicza do stylu 5 słowiańsko-średniowiecznego, który przypada jego zdaniem na wiek 13. Naczynia z szarej bardzo dobrze wypalanej glinki znalazły się w warstwie 1 w Gnieźnie, skąd publikuje je Hensel (*Gniezno w zaraniu dziejów*, str. 164). Autor zaznacza, że ceramika gnieźnieńska daje ogniwa pośrednie pomiędzy ceramiką wczesnodziejową a średniowieczną. Warstwę 1 w Gnieźnie Hensel datuje na 13 w. Na ten sam czas datuje Doppelfeld warstwę 5 i 6 w Santoku (*Doppelfeld, Zantoch eine Burg im deutschen Osten*, Lipsk 1936 str. 83 i dalsze).

Wreszcie wśród skorup na rynku Kościuszki znalazła się część dzbanka, bardzo dobrze wypalonego, z gliny ciemno szarej, spoistej. Ściany cienkie, na wewnętrznej stronie naczynia można zauważyć smugi, które mogły powstać przy toczeniu naczynia na bardzo szybko obrotowym kółku. Dzban posiadał ucho, obecnie utracone. Ornament stanowiły dwa pasy szerokie prostokątów wytłoczonych radełkiem. Biegną one w kierunku ukośnym po powierzchni naczynia. Jeden pas radełkowych ozdób obejmował szyję dzbanka, drugi górną część brzuśca. Pomiedzy obu pasami ornamentu można zauważyć dwa paski zgrubiałe, wykonane z gliny. Rozdzielają one kompozycyjnie oba pasy ornamentu, równocześnie służąc za podkreślenie części górnej jednego pasa ornamentacyjnego, a części dolnej drugiego. Pas biegnący, po brzuścu naczynia w swej części dolnej nie jest zamknięty wałkiem glinianym. Jak ma się rzecz z zamknięciem u góry pasa, biegnącego po szyi dzbanka, nie możemy nic o tym powiedzieć, gdyż brak nam krawędzi wylewu naczynia. Dzban ten jest bezsprzecznie pełno średnio-

wieczny. Średniowieczne skorupy o identycznym ornamentem publikuje Knorr z górnych Łużyc (*Slawische Keramik zwischen Elbe und Oder*, 1937, tabl. 31, rys. c), a dwa dzbany o kształtach bardziej jednak wysmukłych od omawianego dzbana z Łowicza, znajdujemy również w pracy Knorra (tamże, str. 199 rys. 159 i 159).

Określić ramy chronologiczne zachowanej ceramiki z Łowicza jest trudno, gdyż brak jest zupełnie jakichkolwiek bodajby najskromniejszych prób ujęcia chronologii ceramiki średniowiecznej. Ujęcie granic chronologicznych, choćby nawet najszerszych, dla zachowanych ułamków ceramiki przyczyni się pośrednio do określenia chronologii łowickiego cmentarza. Cmentarz musiał być starszym od warstwy ziemi, pokrywającej go wraz z tkwiącymi w niej skorupami.

Cmentarzysko wczesnodziejowe w Łowiczu, jak już wspomniałam we wstępie, zostało przekopane na przestrzeni 70 m². Zmarli układani byli w ziemi szeregami, bez obstawy z kamieni. Nie udało się zauważyć jakichkolwiek śladów, któreby wskazywały na obłożenie zmarłego deskami, lub też pozwalałyby sądzić, że zmarły był pochowany w trumnie. Zmarli leżeli wyciągnięci z zachodu na wschód. Można było wyróżnić dwie części cmentarza, które posiadały pewne różnice w rytuale pogrzebowym. Mianowicie w części północno-zachodniej przekopanego cmentarzyska można było zauważyć w ziemi, przykrywającej zmarłych, pewną ilość bardzo drobniutkich węgli, zmieszanych z ziemią. Natomiast część południowo-wschodnia nie wykazała zupełnie warstwy węgielków na zmarłym. Dziś nie umiem z pamięci zrekonstruować położenia grobów, a spalone plany uniemożliwiają rozwiązanie tej kwestii.

26 odkrytych grobów wykazuje jednostajny inwentarz. Wykopalka dostarczyły znacznej ilości kabłączków skroniowych, w które cmentarz łowicki w szczególnie sposób obfitował. Poza nimi inne przedmioty występują sporadycznie. Opis cmentarza musi być dokonany na podstawie ocalałych rysunków, oraz nielicznych notatek.

Grób 1 był grobem kobiecym. Po prawej stronie czaszki znaleziono 5 kabłączków skroniowych, ułożonych jeden na drugim. (Tabl. 4 rys. 1). Pierwszy z kabłączków był pusty. Wykonany on jest z blachy brązowej, spojonej wzdłuż krawędzi wewnętrznej i na obu końcach. W przekroju kabłączek jest okrągły. Ornament jego stanowią cztery szeregi punktów, które łączą się w linię, biegnącą czterema pasami równolegle do krawędzi spojenia. Wymiary kabłączka wynoszą: 8 cm 6 mm. Średnica przekroju kabłączka w jednej swej części wynosi 8 mm, w drugiej 6 mm (tabl. 3 rys. 1). Drugi kabłączek był zapewne esowatym z drutu brązowego, cienkiego. Kabłączek ten odznacza się dużą średnicą (9 cm). Zakończenie esowate jest złamane. Grubość drutu brązowego wynosi

2 mm. Trzeci z kabłączków znaleziony po stronie prawej w grobie 1 jest kabłączkiem esowatym, o średnicy 7 cm 8 mm, grubość drutu brązowego 2 mm. (tabl. 3 rys. 3). Czwarty kabłączek jest esowaty jak i poprzedni. Średnica jego liczy 5 cm 5 mm. Grubość drutu brązowego 5 mm. (tabl. 3 rys. 4). Ostatni wreszcie ze znalezionych po prawej stronie czaszki kabłączków posiada inne od poprzednich zakończenie. Średnica jego wynosi 4 cm 8 mm, grubość drutu brązowego 2 i 1/2 mm (tabl. 3 rys. 2).

Po lewej stronie czaszki w grobie 1 zachowało się 6 kabłączków skroniowych. Pierwszy z zachowanych kabłączków był pusty ornamentowany, bez esowatego zakończenia. Ornamentacja identyczna jak na zachowanym kabłączku po stronie prawej czaszki. Kabłączek był uszkodzony w swej części środkowej. Średnica jego wynosi 9 i 1/2 mm (tabl. 3 rys. 5). Drugi kabłączek był esowaty z drutu brązowego o znacznej średnicy, wynoszącej 8 cm 2 mm; zrobiony był on z cienkiego stosunkowo drutu brązowego, wynoszącego 1 i 1/2 mm średnicy (tabl. 3 rys. 7). Dalsze cztery kabłączki esowate znacznych rozmiarów zrobione są z drutu brązowego. Pierwszy z nich posiada średnicę 8 cm 4 mm; przy grubości drutu 1 1/2 mm. Drugi kabłączek esowaty ma średnicę 8 cm 9 mm, grubość drutu taka jak w poprzednim. Dwa następne kabłączki odznaczają się nieco mniejszymi średnicami. Pierwszy z nich (tabl. 3 rys. 6), ma średnicę 6 cm 9 mm, przy identycznej jak u poprzednich grubości drutu. Drugi jest nieco większy, gdyż liczy 7 cm 2 mm średnicy. Grubość drutu identyczna jak w poprzednim. W grobie 1 na szyi zmarłej zostały znalezione paciorki szklane. Wśród paciorków można wyodrębnić siedem typów (tabl. 3 rys. 11). Typ A są to paciorki ze szklistej masy, dwustożkowe o zgrubieniu przy dziurce do nawlekania. Długość ich wynosi 11 mm, średnica 10 mm. Wśród znalezionych paciorków trzy należały do typu A. Typ B to zwykłe paciorki nieco spłaszczone o dużym otworze do nanizywania ich na nitkę. Wykonane są ze szklistej masy ciemno zielonej lub jasno zielonej. Długość paciorków tych wynosi 7 mm, przy średnicy 9 mm. Wśród paciorków można naliczyć cztery identyczne, należące do typu B. Typ C stanowią paciorki dwustożkowe. Zachowały się dwa identyczne paciorki. Podobne są one do paciorków typu A, różnią się od wymienionego typu tym, że nie posiadają zgrubienia przy otworku do nawlekania na nitkę. Długość ich wynosi 11 mm, średnica 10 mm. Typ D stanowi paciorek dwustożkowy z masy szklistej jasno zielonej, o mniejszych jednak rozmiarach, niż paciorki typu C. Długość jego wynosi 8 mm, przy średnicy 9 mm. Paciorek typu E zrobiony z glinki szarej, kruszącej, posiada wysokość 6 mm, przy średnicy 12 mm. Jest to paciorek

robiący wrażenie połowy przeciętej kuli. Typ F reprezentowany jest przez jeden paciorek z masy szklistej jasno zielonej. Powierzchnia jego jest ornamentowana licznymi karbami, idącymi wzdłuż po powierzchni paciorka. Długość jego równa się 9 mm, przy średnicy 10 mm. Ostatni typ G tworzą paciorki z zielonego szkła, kuliste, spłaszczone nieco, złęczone razem. Liczą one 11 mm długości, średnicy 7 mm.

Inwentarz grobu 1 był bogaty, stanowiło go 11 kabłączków skroniowych, 9 esowatych i dwa puste ornamentowane, oraz 14 paciorków szklanych.

Grób 2 zawierał zwłoki kobiety. W grobie tym znalazły się dwa kabłączki skroniowe z obu stron czaszki po jednym. Oba kabłączki to zwykłe typy esowate z drutu brązowego. Jeden z nich był bardzo zniszczony. Rozmiary zniszczonego kabłączka wyroszą 4 cm 3 mm, grubość drutu brązowego 4 mm. Drugi kabłączek esowaty o średnicy 3 cm 8 mm z drutu brązowego miał średnicę równą $1\frac{1}{2}$ mm (tabl. 3 rys. 8).

Grób 3 i 4 były puste bez żadnych dodatków grobowych.

Grób 5. Inwentarz 5 grobu kobiecego stanowiły cztery kabłączki skroniowe. Trzy znajdowały się po stronie lewej czaszki, jeden ze strony prawej. Wszystkie kabłączki są esowate o większym lub mniejszym esowatym wygięciu. Pierwszy z nich posiada złamane esowate zakończenie. Średnica kabłączka liczy 8 cm, średnica drutu brązowego 2 mm. Drugi kabłączek odznacza się pięknym, niemal że klasycznym esowatym zakończeniem. Średnica jego wynosi 6 cm, grubość drutu 3 mm (tabl. 3 rys. 10). Ostatni kabłączek (tabl. 3 rys. 9), o małym zakończeniu esowatym przy 7 cm średnicy posiada 2 mm grubości drut. Po stronie lewej czaszki znaleziono jeden kabłączek esowaty o dużych rozmiarach (7 cm), przy grubości drutu brązowego, wynoszącej 2 mm.

Grób 6 kobiety. Inwentarz tego grobu stanowiło 8 kabłączków skroniowych, cztery po prawej stronie czaszki, cztery po lewej stronie. Wszystkie kabłączki z wyjątkiem jednego są esowate. Kabłączek z tabl. 4 rys. 2 posiada średnicę 6 cm, grubość drutu brązowego wynosi $1\frac{1}{2}$ mm. Drugi (tabl. 4 rys. 4) charakteryzuje podłużne esowate zakończenie. Średnica 6 cm, grubość drutu identyczna jak w poprzednim. Trzeci kabłączek ma złamane esowate zakończenie. Średnica jego wynosi 6 cm 3 mm, grubość drutu brązowego jak u poprzednich egzemplarzy. Ostatni po stronie prawej czaszki znaleziony kabłączek charakteryzuje duża średnica 7 cm 3 mm przy zwykłej $1\frac{1}{2}$ mm grubości drutu brązowego. Po stronie lewej czaszki znalezione kabłączki odznaczały się mniejszą średnicą. Pierwszy z kabłączków (tabl. 4 rys. 5) jest kabłączkiem o uchu cylindrycznym, jak nazywa te typy ks. Łęga

(*Kultura Pomorza we wczesnym średniowieczu na podstawie wykopalisk*, 1929, str. 270—273). Średnica jego jest niewielka (3 cm 4 mm), grubość drutu 2 mm. Drugi kabłączek esowaty (tabl. 4 rys. 6) odznacza się nikłym esowatym zakończeniem, przy dość znacznej średnicy: 5 cm 8 mm. Zrobiony on jest z drutu brązowego o $1\frac{1}{2}$ mm grubości. Trzeci kabłączek (tabl. 4 rys. 3) posiada wyciągnięte esowate zakończenie, średnica jego liczy 4 cm 2 mm, grubość drutu 2 mm. Ostatni z kabłączków po stronie lewej odznacza się takim samym jak i poprzedni wydłużonym esowatym zakończeniem. Średnica jego wynosi 5 cm 8 mm, grubość drutu 2 mm. Przy rękę zmarłej leżał przęślik gliniany dwu-żożkowy, o zagłębieniu przy otworze. Wysokość przęślika 2 cm, średnica 3 cm, średnica otworu 1 cm 2 mm (tabl. 4 rys. 7).

Groby 7, 8, 9, 10, 11, 12, 13, nie zawierały żadnych zabytków grobowych.

Grób 14 był grobem kobiecym. W skład jego inwentarza wchodził tylko jeden złamany kabłączek skroniowy, znaleziony po lewej stronie czaszki, o średnicy 2 cm 6 mm. Grubość drutu brązowego $1\frac{1}{2}$ mm.

Grób 15 bez zabytków.

Grób 16 zapewne był grobem męskim. Na palcu posiadał zmarły pierścionek z dwu witych drutów brązowych. Część środkowa pierścionka zupełnie była zniszczona. Średnica jego liczy 2 cm 4 mm. (tabl. 4 rys. 8).

Groby: 17, 18, 19 nie zawierały żadnych zabytków.

Grób 20 jest to grób kobiety ze zwykłym inwentarzem kabłączków skroniowych, umieszczonych po obu stronach czaszki. Po stronie prawej znaleziono trzy esowate kabłączki skroniowe, po stronie lewej czaszki znalazło się ich aż 7 i to do trzech różnych typów należących. Dwa kabłączki ze strony prawej są esowate o sporych rozmiarach. Posiadają one jednakowe średnice (5 cm 8 mm). Drut brązowy w przekroju liczy $1\frac{1}{2}$ mm grubości (tabl. 4 rys. 13). Ostatni kabłączek (tabl. 4 rys. 14), jest okazem małym, liczącym zaledwie 2 cm średnicy, zamkniętym w okrągły pierścień o dużym zakończeniu esowatym. Po stronie lewej czaszki w grobie 20 znalazły się kabłączki trzech rodzajów. Pierwszy rodzaj, to kabłączki-zamknięte pierścienie, o końcach zupełnie schodzących się (tabl. 4 rys. 9 i 10) lub zlekka od siebie odchylonych (tabl. 4 rys. 11 i 12). Średnice ich są różne; 3 cm średnicę posiada kabłączek, przedstawiony na rys. 9; 3 cm 2 mm kabłączek z rys. 10. Kabłączki o końcach zlekka od siebie odchylonych mają średnice 2 cm 8 mm, i 2 cm 2 mm. Inny typ przedstawia kabłączek, zachowany w grobie 20. Stanowi on tak samo pierścień zamknięty o małej średnicy 2 cm, lecz posiada ucho cylindryczne zamiast esowatego zakończenia (tabl. 4

rys. 17). Dwa następne kabłączki znalezione po lewej stronie czaszki są esowate o zamkniętych pierścieniach. Jeden z nich ma średnicę 3 cm (tabl. 4 rys. 15), drugi większą, gdyż 3 cm 8 mm (tabl. 4, rys. 16), oraz ciekawe esowate zakończenie, w którym drut brązowy zwija się kilkakrotnie, tworząc spiralę.

Grób 21 był bez zabytków.

Grób 22 kobiety zawierał, jak wszystkie poprzednie, kabłączki skroniowe; trzy po stronie prawej czaszki i dwa po stronie lewej. Kabłączki ze strony prawej należą do typów: z uszkiem cylindrycznym i esowatego, trzeci z nich, zapewne esowaty, zachował się uszkodzony. Kabłączki wszystkie odznaczają się niezbyt wielkimi średnicami. Kabłączek z uchem cylindrycznym (tabl. 5 rys. 1) ma średnicę 5 cm 8 mm, esowaty (tabl. 5 rys. 2) dochodzi swą średnicą do 5 cm. Trzeciego, uszkodzonego, średnica wynosi ponad 5 cm. Kabłączki z lewej strony czaszki są oba esowate o dużych średnicach. Jeden z nich ma 6 $\frac{1}{2}$ cm, drugi 6 cm 7 mm średnicy. Na szyi zmarłej znaleziono 21 paciorków, wśród których można wyodrębnić 7 różnych form. Typ A stanowią paciorki kuliste z glinki dwukolorowej, ciemno rdzawej i jasno szarej. Tego typu paciorków można wyodrębnić 6. Typ B są to płaskie paciorki małe, z masy szklistej jasno kremowej. Średnica ich wynosi 7 mm. Zachowały się dwa identyczne paciorki. Typ C są to paciorki kuliste ze szkła jasno żółtego z powłoką srebrzystą. Można wyróżnić dwa takie egzemplarze. Typ D stanowią paciorki dwustożkowe, trzy z masy szklistej jasno niebieskiej, jeden z glinki kruszącej się w rękę, o barwie szarej. Wysokość paciorków tych wynosi 1 cm 2 mm przy średnicy, te same wymiary wynoszącej. Typ D to paciorki dwustożkowe z masy szklistej jasno żółtej. Zachowały się dwa takie paciorki, podobne do typu poprzedniego, jednak różniące się od tamtych wymiarami oraz kolorem szkła. Do typu F należą 4 paciorki szklane kuliste, o spłaszczonych końcach, barwy jasno fioletowej. Wysokość ich wynosi 9 mm, średnica paciorka 1 cm. Typ G stanowi jeden paciorek z fioletowego szkła o średnicy 1 cm. Paciorek jest kulisty o spłaszczonych końcach.

Grób 23 zawierał trzy kabłączki skroniowe, umieszczone po prawej stronie czaszki. Kabłączki te tworzą zamknięte pierścienie o niewielkich średnicach i o kańciastych kształtach (tabl. 5 rys. 4, 5, 6). Średnice ich wynoszą: 3 cm (rys. 4), 2 $\frac{1}{2}$ cm, (rys. 5) oraz 2 cm (rys. 6). Na palcu zmarłej zachował się pierścienek z paska blachy brązowej (tabl. 5 rys. 7). Czy pierścienek był spojony czy też końce jego zaledwie dochodziły do siebie, powiedzieć nie możemy. Nie pozwala nam na to stan uszkodzenia. Pierścienek zdobiją linie proste wyciśnięte równolegle

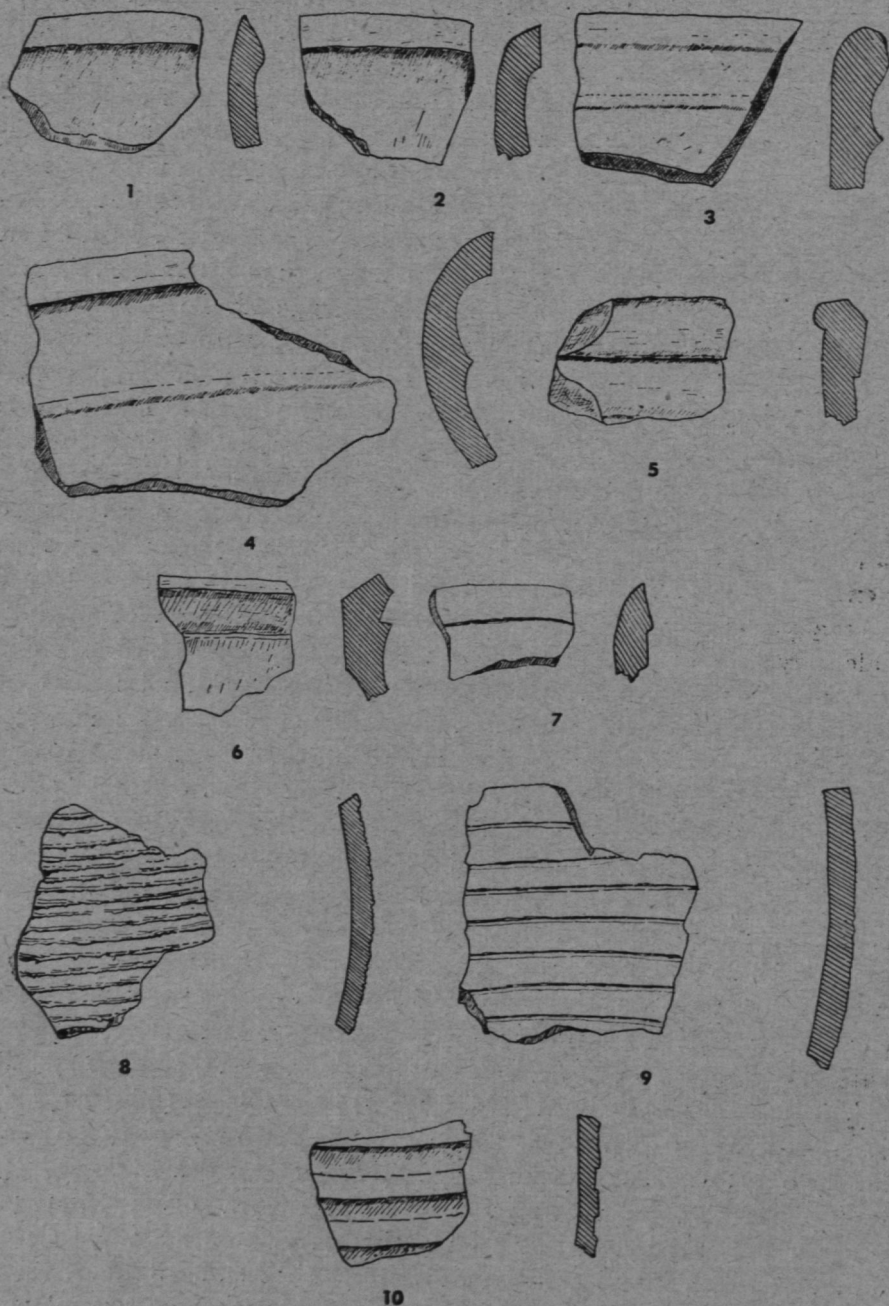
do krawędzi pierścionka. Wymiary pierścionka wynoszą: średnica 2 cm 2 mm, wysokość ścianki pierścionka 7 mm.

Grób 24 nie zawierał żadnych przedmiotów.

Grób 25. W skład inwentarza grobowego wchodziło sześć kabłączków skroniowych oraz sznurek paciorków, z których tylko 12 zostało zachowanych. Kabłączki esowate, zachowane po prawej stronie czaszki, zrobione są tak, jak i wszystkie łowickie okazy, z drutu brązowego. Posiadają one duże średnice, jak już poprzednio zaznaczyłam. 8 cm 4 mm kabłączek esowaty z tabl. 5, rys. 9, 8 cm 2 mm z rys. 10 na tabl. 5, oraz 8 cm kabłączek, przedstawiony na tabl. 5, rys. 12. Po stronie lewej czaszki zachował się jeden kabłączek esowaty o bardzo dużej średnicy dochodzącej do 9 cm (tabl. 5 rys. 11). Dwa inne o średnicach, przewyższających $9\frac{1}{2}$ cm, są złamane. Zapewne także posiadały one esowate zakończenie. W grobie 25 zachowało się 12 paciorków. Wyróżnić wśród nich można siedem odrębnych typów. Paciorki typu A, o największych rozmiarach, są spłaszczonymi kulkami, posiadającymi szeroki otwór do nawleknięcia ich na nitkę. Zachował się jeden taki paciorek ze szkła ciemno zielonego. Wysokość paciorka 1 cm, średnica 1 cm 2 mm. Typ B tworzą paciorki kuliste z szarej masy, wysokie na 7 mm. Do typu C należą dwa paciorki razem złączone z szarej masy szklistej, długość obu paciorków wynosi 7 mm. Typ D tworzą małe paciorki, spłaszczone, ze szkła jasno lub ciemno brązowego, niskie, zaledwie 3 lub 4 mm wysokości liczące. Typ E stanowią paciorki beczułkowate ze szkła zielonego, o wysokości 1 cm. Paciorki typu F z masy szklistej jasno szarej, spłaszczone, jako ornament posiadają szeregi żłobków, biegnących po powierzchni paciorka od jednej do drugiej strony otworu. Wreszcie typ G tworzą maleńkie paciorki ze szkła ciemno brązowego, spłaszczone, o wysokości nie przekraczającej 3 mm.

Grób 26 okazał się grobem kobiecym o zwykłym inwentarzu grobowym. Tworzyło go pięć kabłączków skroniowych oraz sznurek paciorków na szyi. Po stronie prawej zmarła posiadała cztery esowate kabłączki skroniowe o dużych średnicach 5 cm 8 mm, (tabl. 6 rys. 2), $6\frac{1}{2}$ cm (tabl. 6, rys. 1), 8 cm (tabl. 6, rys. 7) i 5 cm 3 mm (tabl. 6, rys. 4). Zachowany po lewej stronie czaszki kabłączek tworzył pierścień zamknięty o średnicy 3 cm (tabl. 6, rys. 5). Paciorki należały do jednego typu paciorków wiaderkowatych o węższym jednym końcu, a szerszym drugim. Paciorki były większe i mniejsze. Wysokość ich waha się od 3 mm do 8 mm. średnica 4—5 mm w części szerszej, 2—3 mm w części węższej (tabl. 6, rys. 3). Poza 26 grobami, pochodzącymi z systematycznych wykopalisk, zachowały się kabłączki pochodzące ze zniszczonego, czy też ze zniszczonych grobów, które zostały odkryte wcześniej przy

TABLICA 1.



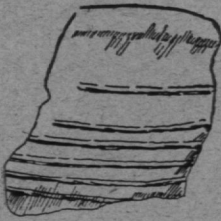
10

Łowicz. 1—10. Skorupy z warstw ziemi przykrywających cmentarz. $\frac{2}{3}$ w. n.

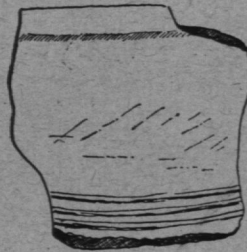
TABLICA 2.



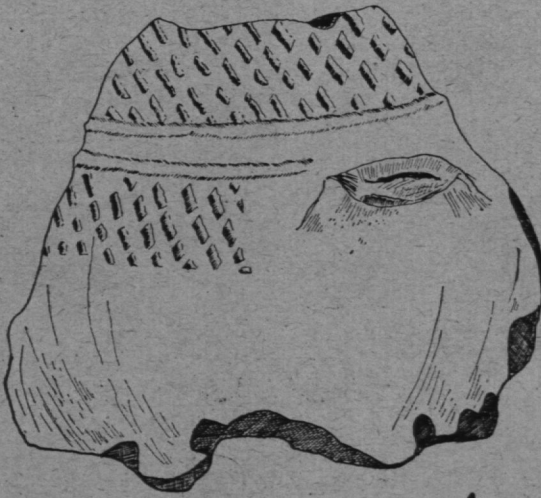
1



2



3

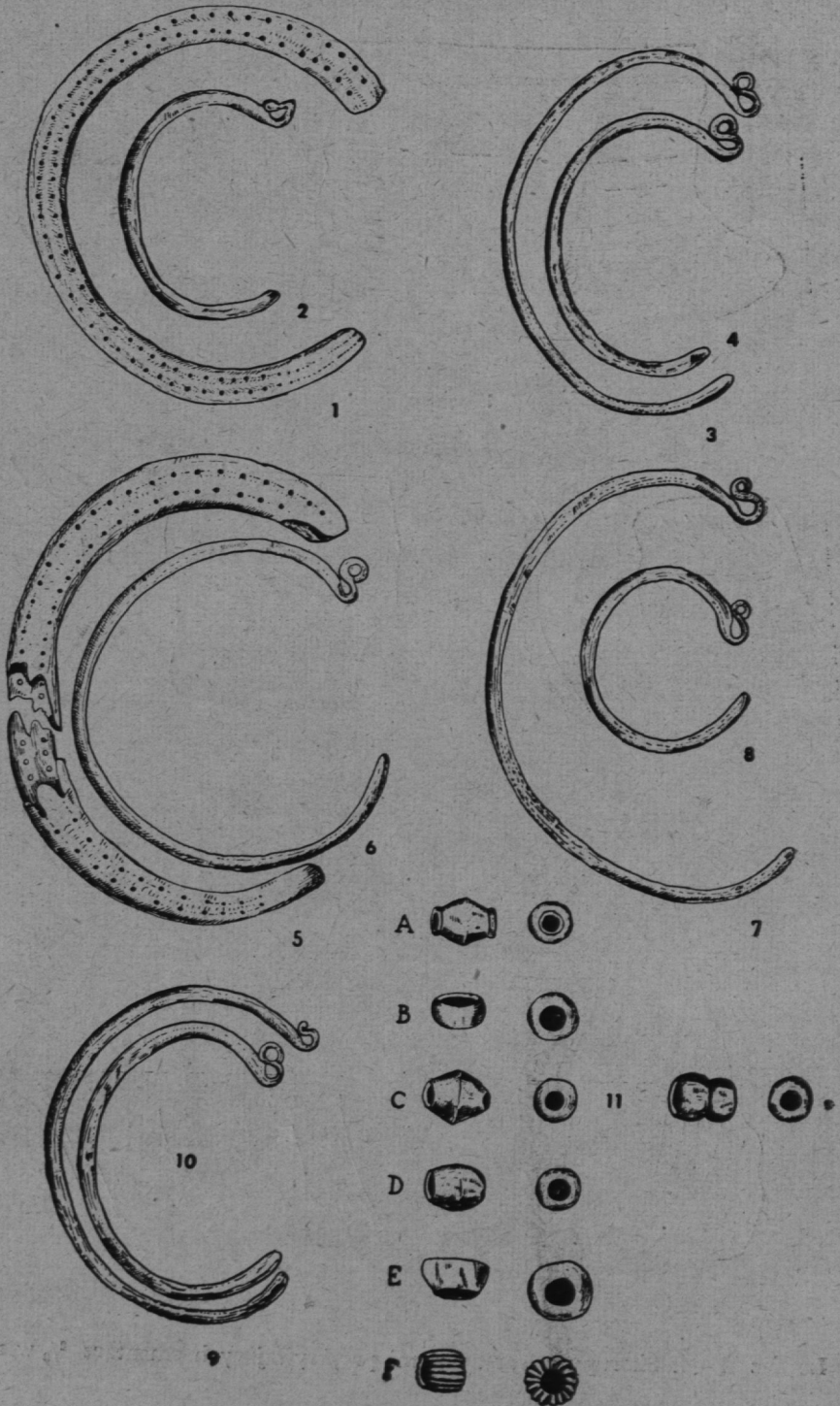


4



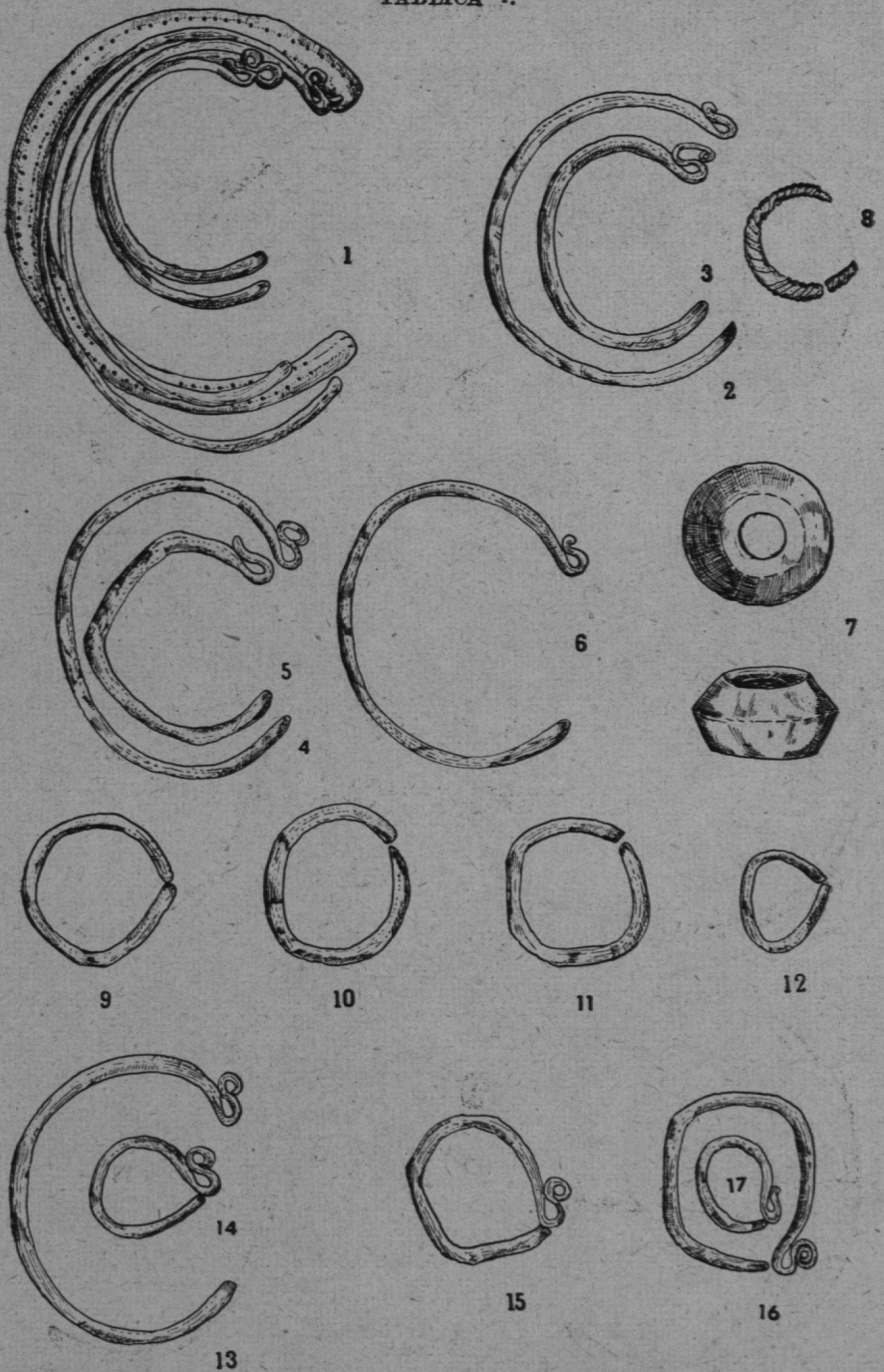
Łowicz. 1—4. Skorpuy z warstw ziemi przykrywających cmentarz $\frac{2}{3}$ w. n.

TABLICA 3.



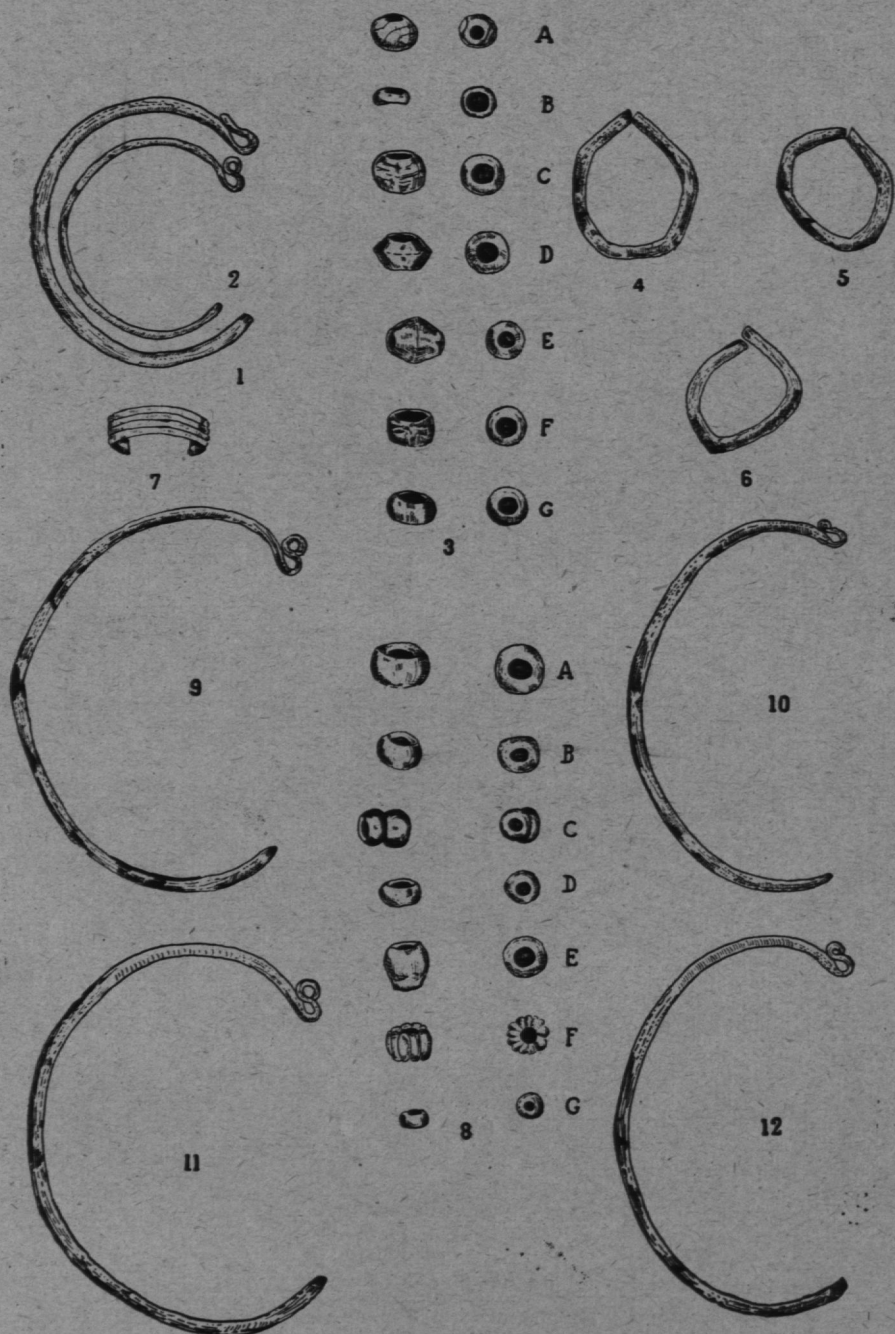
Łowicz. 1—7. Kabłączki skroniowe z grobu 1. 8. Kabłączek skroniowy z grobu 2. 9—10. Kabłączki skroniowe z grobu 5. 11 A—G. Paciorki szklane z grobu 1. $\frac{2}{3}$ w. n

TABLICA 4.



Łowicz. 1. Kabłączki skroniowe z grobu 1. 2—6. Kabłączki skroniowe z grobu 6. 7. Prześlik z grobu 6. 8. Pierścienek brązowy z grobu 16. 9—17. Kabłączki skroniowe z grobu 20. $\frac{2}{3}$ w. n.

TABLICA 5.



Łowicz. 1—2. Kabłączki skroniowe z grobu 22. 3. Paciorki szklane z grobu 22.
 4—6. Kabłączki skroniowe z grobu 23. 7. Pierścionek brązowy z grobu 23.
 8. Paciorki szklane z grobu 25. 9—12. Kabłączki skroniowe z grobu 25. $\frac{2}{3}$ w. n.

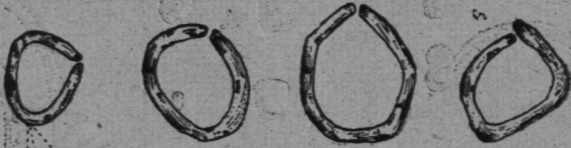
TABLICA 6.



Łowicz 1—2. Kabłączki skroniowe z grobu 26, 3. Paciorki szklane z grobu 26, 4—5 i 7. Kabłączki skroniowe z grobu 26, 6 i 8—11. Kabłączki ze zniszczonych grobów. $\frac{2}{3}$ w. n.

TABLICA 7.

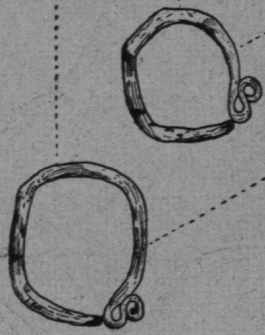
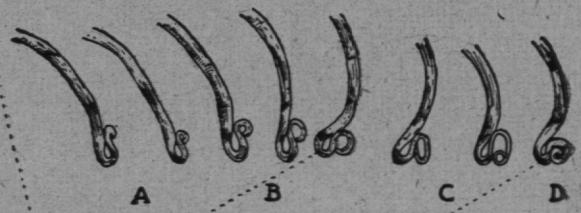
Typ I.



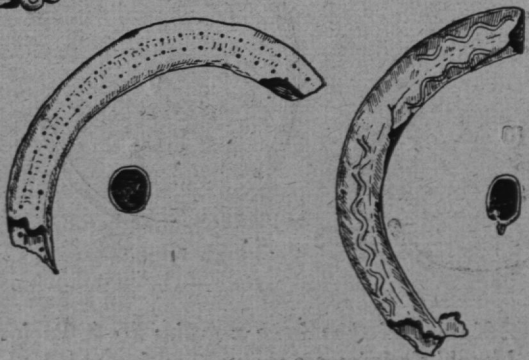
Typ II.



Typ III.



Typ IIIa.



Typologia kabłączków skroniowych z cementarza w Łowiczu. $\frac{2}{3}$ w. n.

ziemnych robotach. Kabłączki z tego grobu zostały przywiezione do Zakładu Archeologii Przedhistorycznej U. W. przez mgra Wegnera. Są to esowate kabłączki o dużych średnicach: 8 cm (tabl. 6, rys. 8), 7 cm 2 mm (tabl. 6, rys. 10), 6 cm 2 mm (tabl. 6, rys. 9) i 6 cm (tabl. 6, rys. 11).

Najciekawszy z nich jest kabłączek pusty z blachy brązowej wykonany techniką identyczną jak kabłączek z grobu 1 (tabl. 6, rys. 6). Zapewnie nie posiadał on także esowatego zakończenia. Mówić o tym dokładnie nie możemy, gdyż zachowała się tylko część środkowa kabłączka skroniowego a zakończenie zostało zniszczone. Kabłączek ornamentowany jest przez wyciśnięcie czterech linii falistych, biegnących równolegle do krawędzi kabłączka. Rozplanowanie ornamentu wyżej omawianego kabłączka jest identyczne jak na okazach z grobu 1. Odznaczają się one pasowością ornamentu, czterokrotnie powtarzającego się.

Między ozdobami znalezionymi na cmentarzysku w Łowiczu na plan pierwszy wybijają się kabłączki skroniowe. Inne przedmioty pojawiają się tylko sporadycznie, jak dwa pierścionki, 1 przęślik oraz cztery sznurki paciorków. Kabłączki są więc tymi przedmiotami, które należy specjalnie rozpatrzyć i poświęcić im najwięcej uwagi. Już sama ich ilość jest wprost imponująca. Na 26 względnie 27 grobów, przypada ich 60. Cmentarzysko Łowickie nie jest pod tym względem odosobnione, gdyż nie brak nam cmentarzysk, które charakteryzuje tak wielka ilość kabłączków skroniowych. Cmentarzysko w Strzemierzycach Wielkich z pow. będzińskiego (Bartys. „Przeł. Arch.” t. 5, str. 171—176), na 72 groby dostarczyło 100 kabłączków skroniowych. Stosunek znalezionych kabłączków wypada jak 1 : 3, natomiast w cmentarzysku łowickim stosunek jest wyższy 2 : 2. Cmentarzysko z Kałdusa w pow. chełmińskim dostarczyło, jak polegam na informacji Z. Rajewskiego, kilkuset kabłączków skroniowych („Przeł. Arch.” t. 6, str. 59). Nie wiem jednak, na ile odkrytych grobów przypada tak wielka ilość kabłączków skroniowych.

W stosunku do obu stron czaszki ilość kabłączków przedstawia się następująco (p. tabela na str. 230.):

Zestawienie poszczególnych typów kabłączków skroniowych w odniesieniu do obu stron czaszki, pozwala nam na zorientowanie się, czy jedna strona czaszki w ozdabianiu nie była bardziej uprzywilejowana niż druga. Ilość kabłączków jest mniej więcej równa. Także ilość poszczególnych typów w stosunku do obu stron czaszki, w zestawieniu daje mniej więcej te same liczby. Odosobniony jest grób 23, który wykazał tylko 3 egzemplarze typu 1. Zostały one znalezione po prawej stronie czaszki, podczas kiedy zmarła po lewej stronie nie posiadała ani jed-

Strona prawa czaszki						Strona lewa czaszki					
Grób	Typ 1	Typ 2	Typ 3	Typ 3a	złam.	Typ 1	Typ 2	Typ 3	Typ 3a	złam.	razem
1	—	1	2	1	1	—	—	5	1	—	11
2	—	—	1	—	—	—	—	1	—	—	2
5	—	—	1	—	—	—	—	2	—	1	4
6	—	—	3	—	1	—	1	3	—	—	8
14	—	—	—	—	—	—	—	—	—	1	1
20	—	—	3	—	—	4	1	2	—	—	10
22	—	1	1	—	1	—	—	2	—	—	5
23	3	—	—	—	—	—	—	—	—	—	3
25	—	—	3	—	—	—	—	1	—	2	6
26	—	—	4	—	—	1	—	—	—	—	5
razem	3	2	18	1	3	5	2	16	1	4	55

nego kabłączka, skroniowego. Ilość poszczególnych kabłączków waha się od 1 (grób 14) do 10 (grób 20) i 11 (grób 1). Grób 20 i 1 wykazują więc największą ilość kabłączków skroniowych.

Kabłączki skroniowe z cmentarzyska łowickiego można podzielić na trzy zasadnicze typy. Typ 1 to kabłączki bez ucha, tworzące zamknięty pierścień. Średnica ich jest większa lub mniejsza. Kształt mają zbliżony do koła albo też bardziej kańciasty. Kabłączków tych na cmentarzysku łowickim znaleziono 8. Typ 2 to kabłączki, których jeden z końców po nieznacznym sklepaniu został raz jeden zagięty. Ks. Łęga tego rodzaju kabłączki nazywa kabłączkami z uchem cylindrycznym (*Kultura Pomorza*, str. 270—273). Ilość tych egzemplarzy jest mniejsza, aniżeli poprzednich i wynosi 4. Najliczniej reprezentowany jest typ kabłączków esowatych, których znaleziono 46. Wreszcie puste ornamentowane kabłączki, typ 3a, zachowały się w liczbie 3 egzemplarzy. Kabłączki esowate stanowią przygniatającą większość, jak zwykle w grobach wczesnohistorycznych.

Typ 1, zamknięte pierścienie, tworzą formy o starannym wykonaniu i zbliżone są wtedy do koła. Są jednak i kabłączki o kształtach nieregularnych, kańciastych. Prawdopodobne jest, że kabłączki typu 1 były najstarsze, a potem przez wydłużenie się jednego z jego końców i wyginanie na zewnątrz tak, jak w typie 2, doszedł kabłączek w końcu do swej najwyższej formy rozwojowej, do typu 3 kabłączka esowatego. Wszystkie te trzy formy kabłączków w grobach występują razem obok siebie, ilościowo jednak niewspółmiernie, gdyż typ 3 kabłączków esowatych zawsze góruje ponad trzema poprzednimi.

Kabłączki typu 1 nie są odosobnione. Nie brak ich na cmentarzyskach wczesnodziejowych. Ks. Łęga publikuje je w swej pracy pt. *Kultura Pomorza we wczesnym średniowieczu* (1929, t. 35, str. 268—269).

Znane są one z Gruczna z pow. świeckiego (tamże, t. 36, tabl. 25, rys. 115—116), z Lubowa z pow. słupskiego (tamże, t. 36, tabl. 25, rys. 117), z Kałdusa z pow. chełmińskiego (tamże, t. 36, tabl. 25, rys. 118—119). Występują one nie tylko na terenie Polski, ale na terenie Moraw i Węgier. Morawskie egzemplarze podaje Červinka (*Slované na Moravě a Říše Velkomoravská*, 1928, str. 157—164). Są to okazy z Rousinovec, Šardičky lub Těmice. Z węgierskich egzemplarzy można wymienić okazy z cmentarza z Válfalván, który dostarczył podobnych typów. (Marton. „Dolgozatok”, t. 5, str. 128 i 142). Z południowej Słowiańszczyzny należy wspomnieć o okazach z Osova okr. Rogatica, (F. Fiala, „Wissenschaftliche Mittheilungen aus Bosnien und Herzegowina”, t. 6, str. 43—44) i z Donia Dolina (Truhelka. Wissenschaftl. Mittheil. aus Bosnien und Herz”, t. 9, str. 90 i 125). Znane są także egzemplarze tego typu ze Słowiańszczyzny wschodniej. Podaje je Makarenko z rówieńskiego i złotonowskiego powiatu („Izwestia imp. arch. komm.”, t. 22, str. 39), Buliczew z nad Dniepru i Wołgi (*Razkopki...* 1903, tabl. 2, rys. 2, 5, 6, 9), wreszcie Samokwasow publikuje je w znacznej ilości z Goczewa (*Goczewskie drewnosti*, Atlas, tabl. 33, rys. 112, tabl. 34, rys. 1, 2, 4 i dalsze). Nie jest to więc typ specjalny dla którejś z części Słowiańszczyzny, lecz nazwać go można, tak jak i typ 2 i 3, ogólno-słowiańskim. (Bliżej zagadnieniem tym zajmowałam się w spalonej w 1939 r. pracy doktorskiej: *Kabłączki skroniowe. Próba typologii i chronologii*. „Światowit”, t. XX).

Kabłączki typu 2 znalezione zostały na cmentarzu łowickim w ilości 4 egzemplarzy. Stanowią one małe zamknięte pierścienie albo też większe nie zamknięte okazy, o znacznych nieraz średnicach. Wśród egzemplarzy typu 2 śledzić możemy różnorodne zakończenia. Zagięty i rozklepany koniec tworzy małe wygięcie, przylegające do powierzchni kabłączka, lub też posiada koniec, w mniejszym lub większym stopniu, odgięty na zewnątrz. Niektóre egzemplarze typu 2 odznaczają się tak silnie na zewnątrz wygiętym końcem, że stąd już tylko krok do esowatego zakończenia. Sporną jest rzeczą określenie, czy dany kabłączek jest ostatnim ogniwem w typie 2, czy też pierwszym w typie 3. Kabłączki te nie są odosobnione, nie brak ich jak i poprzedniego typu na omawianych terenach Polski, ani też na terenie całej Słowiańszczyzny.

Ks. Łęga wykazuje, że na terenie Pomorza są one przeważnie ołowiane i podaje hipotezę że mamy tu niezawodnie przed sobą wytwory domowe uboższej ludności. Nie wydaje mi się to powiedzenie słusznym, gdyż omawiane typy są znane w licznych egzemplarzach z drutu brązowego i spotykamy je obok kabłączków esowatych na tych samych cmentarzach lub nawet w tych samych grobach, co wykazuje cmentarz w Łowiczu.

Cmentarz we wsi Niewiarowo-Sochy, pow. Bielsk Podlaski, dostarczył oprócz typów wschodnio-słowiańskich, znaczną ilość kabłączków esowatych, a także sporadycznie występowały tu kabłączki o uchu cylindrycznym (typ 2), często w tym samym grobie, co i esowate. (Cmentarz ten opracowany był w spalonej w 1944 roku mojej rozprawie pt. *Przyczynki do osadnictwa mazowieckiego na Podlasiu*). Mamy więc tu do czynienia z taką a nie inną modą wykonywania kabłączków omawianego typu. Ks. Łęga podaje kabłączki typu 2 z Pomorza: dwa z Kałdusa z pow. chełmińskiego (*Kultura Pomorza* tabl. 25 rys. 121 i 123) oraz z Ciepłego z pow. gniewkowskiego (tamże, tabl. 25, rys. 122). Identyczny kabłączek o znacznej średnicy znalazł się w warstwie C grodziska w Jedwabnie (Kostrzewski, *Grodzisko w Jedwabnie...* 1931, str. 22), w Wierzenicy w pow. poznańskim (Kostrzewski, „Zapiski muzealne”, 1919/20, str. 33), w Kostomłotach nad Bugiem (Łoski, „Wiad. Arch.” t. 3, str. 75). Znanym jest ten typ z Węgier i Czech, (Marton, „Dolgozatok”, t. 5, str. 141. Hampel, *Alterthümer...* t. 2, str. 398, 508, 869 (Pič, *Archeologický výzkum...* 1893, tabl. 34. Felcman, „Pamatky archaeologicke a mistopisne”, t. 23, str. 558, 562. Schranil, *Die Vorgeschichte Böhmens und Mährens*, 1928, tabl. 68, str. 297). Nie obce także są te okazy Rosji, skąd publikuje je Buliczew (*Žurnal razkopok...* 1899, tabl. 32, rys. 10), Chanenko, (*Drewnosty...* 1902, tabl. 23, rys. 842 i 843), Spicyn, (*Gdowskie kurgani...* „Izw. Imp. Arch. Kom.”, t. 15, str. 56, rys. 22) oraz inni.

Kabłączki esowate, najliczniej reprezentowane w cmentarzysku łowickim, posiadają setki analogicznych egzemplarzy z całej Polski i z terenu Słowiańszczyzny zachodniej i południowej. Wreszcie nie brak okazów kabłączków typu 3 na terenie wschodniej Słowiańszczyzny, choć trzeba nadmienić, że nie są one dla niej charakterystycznymi. Zwarte skupiska kabłączków typu 3 posiadamy z terenu zamieszkałego przez plemiona Radymiczów i Wiatyczów, dalej z nad Rosi, gdzie dochodzą swymi zasięgami do ziemi Kijowskiej, wreszcie nie obce są one i dla północnej części terytorium Rosji, gdzie występują jako pojedyncze okazy nawet nad jeziorem Ładoga.

Kabłączki esowate łowickie odznaczają się dużymi średnicami przy cieniłej stosunkowo średnicy drutów, z których są zrobione. Nie brak także kabłączków o mniejszych rozmiarach. Najmniejszy z kabłączków, o średnicy 2 cm, zamknięty w koło, jest kabłączek z grobu 20. Kabłączki esowate na cmentarzysku łowickim są zamknięte w kształt pierścieni, lub też szeroko otwarte. Tych jest ilość przeważająca. Esowate zakończenia są różnie wykonane. Wygięcia są klasyczne, tworzące dwa wyraźne oczka, albo jedna wygięta część drutu przylega

szczelnie, nie tworząc wolnej przestrzeni pomiędzy powierzchniami drutu. Nie brak także zakończeń wydłużonych, lub wreszcie koniec drutu zwija się w zakończeniu, tworząc spiralkę. Takie zakończenia możemy śledzić tak u typów zamkniętych jak i otwartych. Sposób zwijania końca kabłączka skroniowego w rodzaj ślimacznicy nie jest odosobniony. Tego rodzaju zakończenie śledzić możemy wśród egzemplarzy z cmentarzyska z Płońska (Muzeum Tow. Nauk. w Płocku), lub ze stanowiska Bazar Nowy, pow. Maków Mazowiecki (P. M. A. Warszawa). Kabłączek mały zamknięty podaje La Baume z Gowidlna pow. Kartuzy (*Vorgeschichte von Westpreussen*, 1920, tabl. 16, rys. 2). Znamy też identyczne zakończenie na kabłączku ze skarbu z okolic Głogowa (Petersen, *Schlesien von der Eiszeit bis zum Mittelalter*, 1935, str. 217, rys. 414), lub z terenu Rosji z Fedowa z ziemi Nowogrodzkiej (Spicyn, „Izw. Imp. Arch. Komm.” t. 15, str. 3). Ostatnim typem kabłączków to typ 3a, puste nieornamentowane. Ks. Łęga określa je jako typ 4 (*Kultura Pomorza*, str. 277—279). Sądzę jednak, że należy je uważać za dalszą rozwojową gałąź kabłączków esowatych, od których kształtem nie różnią się zupełnie. Od kabłączków esowatych odróżnia je jedynie inne wykonanie. Nie drut, lecz pasek z blachy srebrnej lub brązowej, ornamentowany, został wygięty w kabłączek o esowatym zakończeniu. Dzięki ich formom, zaliczającym je do typu kabłączków esowatych, nazwałam je kabłączkami typu 3a. Kabłączki te zwykle zdobione były bogato kreskami, kółkami, liśćmi. Łowickie kabłączki noszą na sobie ornament geometryczny i od omawianych typów skromniejszy. Tak samo różnią się one od innych znanych nam okazów tym, że nie posiadają esowatego zakończenia. Niemniej jednak, dzięki swej technice wykonania z paska ornamentowanej blachy, zaliczyć je trzeba do omawianego typu. Kabłączki puste łowickie odznaczają się prostym ornamentem geometrycznym. Dwa z nich charakteryzuje identyczny ornament z czterech linii przebitych drobnymi dziurkami. Ornament na kabłączku z tabl. 6 rys. 6 to zwykła linia falista, czterokrotnie powtórzona.

Ks. Łęga jest zdania, że motywy geometryczne na kabłączkach są miejscowe i wiążą się ze zdobnictwem ceramicznym (*Kultura Pomorza*, t. 35, str. 277—279). Kabłączki puste uważa on za specjalność pomorską. Kabłączki puste występują w Meklemburgii, na Rugii, Pomorzu i w ziemi chełmińskiej. Na omawianym obszarze tworzą dwa centra, jedno nad ujściem Odry, drugie obejmuje Kałdus w pow. chełmińskim (8 kabłączków) i Gruczno w pow. świeckim. Poza Pomorzem należą kabłączki puste do wyjątków (Ks. Łęga, *Kultura Pomorza*, t. 35, str. 280—282). Na terenie Wielkopolski znalazły się cztery egzemplarze tego typu, z czego dwa pochodzą z grobu 1 ze Skrobacza z pow. śrem-

skiego. Kabłączki z Fordonu, pow. bydgoski i z Osiecznej, pow. leszczyński, zostały znalezione na grodziskach (Rajewski, „Przegl. Arch.”, t. 6, str. 46). Osieczna jest najdalej na południe wysuniętym stanowiskiem kabłączków tego typu. Ze stanowiskiem w Osiecznej, zdaniem Rajewskiego wiąże się cmentarzysko z Dankowic z pow. Niemcza (Petersen, *Schlesien von der Eiszeit bis zum Mittelalter*, 1935, str. 212, rys. 395, Rajewski, „Przegl. Arch.”, t. 6, str. 63). Kabłączki puste występują także na Mazowszu i Podlasiu. Stanowisko Żarnówka, z pow. węgrowskiego, z tego typu kabłączkami, wysunięte jest najdalej na południowy-wschód, tak jak stanowisko Kobylna-Kuleszki nad Narwią wysuwa się w kierunku północno-wschodnim. Prof. Kostrzewski zasięg kabłączków tego typu wiąże z rolą Wisły, jaką odegrała ona w wzajemnych stosunkach pomiędzy szczepami polskimi, mieszkającymi nad Wisłą. Kabłączki te z ziemi chełmińskiej dostają się Wisłą i Bugiem na Mazowsze i na Podlasie (Kostrzewski „Przegl. Arch.”, t. 5, i odbitka str. 8). Kabłączki łowickie puste ornamentowane stanowią jeszcze jedno stanowisko na mapie kabłączków tego typu. Trudne jest ujęcie ram chronologicznych dla poszczególnych typów kabłączków skroniowych. Ks. Łęga jest zdania, że kabłączki bez ucha oraz z uchem cylindrycznym są starsze od innych (*Kultura Pomorza*, t. 35, str. 284—285). Przemawia za tym częstsze występowanie ich, aniżeli innych okazów, razem z ceramiką starszych typów, oraz występowanie wśród nich form ołowianych i żelaznych, co nie spotykane jest zupełnie w inwentarzu grobów młodszych. Typy 1 i 3 przypadają na okres G ewentualnie na koniec okresu F według datowania ks. Łęgi (Okres F 700—900, okres G 900—1050, *Kultura Pomorza*, t. 35, str. 266—257). Rajewski datuje kabłączki zwykle na wiek 10 do końca 13 (950—1300), kabłączki zaś puste typu pomorskiego na wiek 11—12 (1050—1200), („Przegl. Arch.”, t. 5, str. 65). Pewne światło na chronologię poszczególnych typów mogą rzucić nam okazy, pochodzące z grodzisk, oraz sporadyczne występowanie ich z monetami. Typ 2 kabłączka skroniowego występował na grodzisku w Jedwabnie w pow. toruńskim. Znalazł się on w warstwie C grodziska razem z ułamkami naczyń o wygiętym na zewnątrz brzegu i zwięzającą się ku górze szyjką. Brzusiec naczyń tych jest zdobiony żłobkami poziomymi, rytymi pątykiem. Naczynia tego rodzaju znajdują się w warstwie 5—2 z roku 1930, w warstwie E—B z roku 1928 i 3—5 z roku 1926. Wszystkie te warstwy przypadają na młodszą grupę ceramiczną (Kostrzewski, *Grodzisko w Jedwabnie*, „Slav. Occ.” i odbitka str. 28—29).

Na grodzie gnieźnieńskim znaleziono kabłączki skroniowe esowate. Pochodzą one z 8 i 1 warstwy tegoż grodu. Bogdan Kostrzewski datuje typ kabłączków esowatych na 10 do końca 13 w. (*Gniezno w zaraniu dzie-*

jów, 1939, str. 57). Sporadycznie tylko spotykamy kabłączki esowate z monetami: np. kabłączek z kurhanu 5 a w Strzekocinie leżał obok szkieletu, który trzymał w zębach ułamki monety, zapewne krzyżówki z 975 roku (Ks. Łęga *Kultura Pomorza*, t. 35, str. 284—285). Kabłączek pusty nieornamentowany typu 3 a z Karlina w pow. kołobrzeskim datowany był monetą na 12 w. (Łęga, *Kultura Pomorza*, t. 35, str. 279—280). Kabłączki esowate z terenu Węgier, z cmentarzyska w Széghegy pochodzą z okresu Arpadów i datowane są następującymi monetami: grób 2 monetą Władysława 1 (1079—1095), grób 4, 7 i 9 monetami Andrzeja 1 (1047—1061) (Ferencz. „Dolgozatok”, t. 2, str. 394—307). Kabłączki esowate z Várfálva datuje denar Andrzeja 1 (Josika, „Dolgozatok”, t. 5, str. 121), a z Vajdahunyad moneta Salomona (1063—1074) (Kovari, „Dolgozatok”, t. 2, str. 312). Z terenu Moraw mamy kabłączki skroniowe esowate na cmentarzysku rzędowym w Děvinie, datowane przez denary węgierskiego króla Beli 1 (1061—1063), Andrzeja 1 (1046—1061), syna jego Salomona (1063—1074) oraz ołomuńskiego księcia Świętopełka Przemyśłida (1095—1107), — na 11 w. (Červinka, *Slované na Moravě...* 1928, str. 187). Monety, występujące sporadycznie z kabłączkami esowatymi datują je na 11—12 w.

Układając kabłączki skroniowe w pewne ramy typologiczne, możemy śledzić przechodzenie jednych form w drugie. Typ 1, posiadający kształt zamkniętego pierścienia odznacza się tym, że oba końce schodzą się razem. Wśród nich możemy jednak zauważyć i okazy, których końce nie schodzą się a jeden wysuwa się ponad drugi. Czy to wysunięcie jednego końca ponad drugi nie dało impulsu do przekształcenia się kabłączków w formy inne? Typ 2 obok zamkniętych pierścieni o małych średnicach posiada okazy o większych rozmiarach i kabłąku mniej lub więcej otwartym. Zakończenie rozklepanego drutu przylega do powierzchni kabłączka, jak to możemy śledzić u pewnych typów. U innych wygina się coraz bardziej na zewnątrz, prowadząc w rezultacie do zakończenia w kształcie litery S. Do typu 3 należą okazy o esowatym zakończeniu, przylegającym szczelnie do kabłąka (okazy C) tworzącym małe dwa oczka, lub też większe wygięcia. Inne egzemplarze mają jedno oczko podłużne (typ B), lub koniec zwiija się spiralnie kilkakroć (typ C). Małe zamknięte pierścienie typu 3 czerpią zapewne swe formy w typie 1 o zamkniętym okręgu, natomiast wygięciem zakończenia esowatego łączą się bezpośrednio z kabłączkami typu 3.

Nie można twierdzić z całą pewnością, ażeby formy rozwojowe kabłączków przebiegały po tej linii a w obrębie typów poszczególnych układały się w tego rodzaju linie szeregowo, z których by można było

wyciągnąć wnioski o ich rozwoju. Jednak śledząc typy kabłączków i różne sposoby ich zakończeń, spostrzegamy, że same niejako ułożyły się w ten a nie inny sposób rozwojowy. Żadne ze znanych mi z literatury cmentarzysk nie wykazało kabłączków tych czterech rodzajów o różnych odmianach zakończeń w obrębie jednego typu. Kabłączki z cmentarzysk rzędowych odznaczają się jednolitością kształtów, różnią się pomiędzy sobą tylko średnicami oraz grubością drutów, używanych do wykonywania poszczególnych egzemplarzy. Kabłączki skroniowe łowickie natomiast cieszą się wielką różnorodnością form.

Trudne jest ujęcie cmentarzyska łowickiego w pewne ramy chronologiczne tylko na podstawie omawianych kabłączków skroniowych, kiedy same kabłączki jasnej datacji nie posiadają. Innych nielicznych znalezisk z cmentarzyska łowickiego, jak: dwa pierścionki, przęślik i paciorki nie można brać pod uwagę. Ceramika na cmentarzysku nie istnieje. Pewne nikle ślady do określenia ram chronologicznych mogą nam dostarczyć dostrzeżone na cmentarzu różnice w rytuale pogrzebowym. Na cmentarzu można było zauważyć dwa rodzaje grobów, różniących się między sobą, mianowicie szkielety ze zwykłym pochówkiem w ziemi oraz szkielety, które były przykryte niezbyt grubą warstwą bardzo drobnych węgielków drzewnych. Jakże się przedstawia rozmieszczenie kabłączków skroniowych na cmentarzysku w stosunku do dwu zaobserwowanych części cmentarza? W części cmentarza o szkieletach pokrytych warstwą węgielków drzewnych występują: kabłączki typ 1, 2 oraz typ 3 o różnych średnicach i esowate, tworzące zamknięte pierścienie. Na cmentarzu łowickim nie wystąpił typ 3 a z kabłączkami typu 1. Z rodzajem rytuału pogrzebowego wiążą się więc pewne typy kabłączków skroniowych na omawianym cmentarzysku. Idąc więc konsekwentnie za rozpoczętą myślą, możnaby było wyciągnąć wnioski, że typ 1, 2 i 3 kabłączków skroniowych są wcześniejsze od typu 3 a i że rozwojowo dałyby się te egzemplarze uszeregować w ten a nie inny sposób. Wnioski wydają się słuszne, gdyż sposób wykonania kabłączków typu 3 a musiał posiadać swój pierwowzór w typie kabłączka esowatego, co już wyżej omawiałam. Zdobienie paska blachy i zwijanie go w kabłączek o pustej przestrzeni środkowej i esowatym zakończeniu musiał naprowadzić wykonawcę na tę myśl w oparciu o gotowe już formy kabłączka esowatego.

Cmentarz łowicki pochodzi z 11 lub 12 w. Przypada więc na historycznie znane czasy i wiąże się zapewne z kościołem-kolegiatą łowicką. Na dokładniejsze określenie ram chronologicznych cmentarza łowickiego brak nam niestety bliższych danych.

RÉSUMÉ

Les trouvailles décrites ci-dessus ont été découvertes au cimetière du Haut Moyen-Âge situé à la place Kościuszko à Łowicz, en résultat des fouilles systématiques, exécutées en 1936 par Mlle Dr Sophie Podkowińska, assistante à l'Institut d'Archéologie Préhistorique de l'Université de Varsovie et par l'auteur.

Au cours des fouilles furent découvertes 26 tombes, arangées en trois rangs. Tous les squelettes étaient orientés de l'Orient vers l'Occident. Les tombes masculines ont été privées de quels que ce soient outils ou parures, tandis que le mobilier sépulcral des tombes féminines abondait en anneaux temporaux, dont le nombre total atteint 55 spécimens (Pl. III—VI). Dans une tombe (nro 6) fut aussi trouvée une fusaiole en schiste; quatre tombes (nos 1, 22, 25 et 26) ont fourni quatre colliers de perles de ver, et deux autres (nos 16 et 23) deux anneaux en bronze. Les anneaux temporaux étaient toujours placés de deux côtés du crâne; du côté droit on en a trouvé 27 pièces (somme totale pour toutes les tombes) et du côté gauche 28. Ceci prouve, que la tête était parée de même façon de tous les deux cotés. Les tombes nos 1 et 20 contenaient le plus grand nombre d'anneaux temporaux (10 pièces et 11 pièces), tandis que la tombe nro 14 n'en contenait qu'un seul, cassé, du reste.

Les anneaux temporaux du cimetière de Łowicz peuvent être classés en trois types principaux: type I: anneaux temporaux à anneau fermé; — type II: anneaux temporaux dont un bout forme un „oeil”; — type III: anneaux temporaux en forme d'un „S”; type III-a: anneaux temporaux creux, ornementés, aux formes développées, dérivées du type III (en „S”), — (Pl. VII). Dans chaque type on peut encore distinguer différents genres d'extrémités d'anneaux temporaux, lesquelles peuvent être arrangées en série de développement continu. La céramique manque complètement dans les tombes de Łowicz. Outre ces tombes qui furent explorées systématiquement, une tombe fut encore découverte et fouillée par les ouvriers occupés aux travaux de nivellement; son mobilier ne différait en rien de celui d'autres tombes et consistait aussi en anneaux temporaux (Pl. VI, 6; 8—11).

Le cimetière de Łowicz date du XI-me ou, peut-être, du XII-me siècle de notre ère et il reste en connexion avec l'Église collégiale de Łowicz. Les tombes étaient découvertes sous le pavé et sous une épaisse couche de terre et de différentes balayures, entre lesquelles se trouvaient aussi des fragments de céramique. Celle-ci appartient au Moyen-âge, ce qui mène à la conclusion, que le cimetière, situé au dessous de cette couche de terre doit être plus ancien que les fragments de vases, provenant de la couche supérieure.
