

Musianowicz, Krystyna

Przyczynki do osadnictwa mazowieckiego na Podlasiu w XII-XIII wieku

Światowit 21, 247-275

1955

Artykuł został zdigitalizowany i opracowany do udostępnienia w internecie przez Muzeum Historii Polski w ramach prac podejmowanych na rzecz zapewnienia otwartego, powszechnego i trwałego dostępu do polskiego dorobku naukowego i kulturalnego. Artykuł jest umieszczony w kolekcji cyfrowej bazhum.muzhp.pl, gromadzącej zawartość polskich czasopism humanistycznych i społecznych.

Tekst jest udostępniony do wykorzystania w ramach dozwolonego użytku.

KRYSTYNA MUSIANOWICZ

PRZYCZYNKI DO OSADNICTWA MAZOWIECKIEGO NA PODLASIU
W XII—XIII WIEKU

К ВОПРОСАМ О МАЗОВЕЦКИХ ПОСЕЛЕНИЯХ НА ПОДЛЯСЬЕ В XII—XIII ВВ.

CONTRIBUTIONS A LA COLONISATION MAZOVIENNE A PODLACHIE
AUX XII—XIII SIÈCLES

Praca niniejsza jest poświęcona wynikom robót wykopaliskowych przeprowadzonych w lecie 1937 r. z inicjatywy Zakładu Archeologii Przedhistorycznej Uniwersytetu Warszawskiego na dwu cmentarzyskach szkieletowych we wsi Niewiarowo-Sochy i Kamianki w powiecie bielsko-podlaskim.

Zebrałam ponadto wiadomości i zwiedziłam cmentarzyska płaskie i kurhany znajdujące się we wschodniej części powiatu bielsko-podlaskiego. Wiadomości te miały wejść do mej pracy obejmującej osadnictwo części tego powiatu. Niestety, inwentarz zabytków nieruchomych, plany, notatki polowe, opisy poszczególnych grobów na przekopanych cmentarzyskach zostały zniszczone w r. 1944. Praca napisana częściowo w r. 1939, a wykończona podczas wojny, uległa zniszczeniu w czasie powstania warszawskiego. Zmuszona więc jestem pisać ją po raz wtóry, opierając się na niekompletnych notatkach polowych częściowo ocalonych oraz na pamięci.

Zabytki z cmentarzysk w Niewiarowie-Sochach i Kamiankach ocalały. Częściowo były wywiezione wraz z innymi zabytkami do Höhstedt w Bawarii, skąd powróciły wiosną 1946 r., a częściowo, zapakowane i przeznaczone do wywiezienia, leżały w skrzyniach, w piwnicach Muzeum Narodowego. Mimo to wyszły obronną ręką; zginęło tylko naczynie z grobu 32.

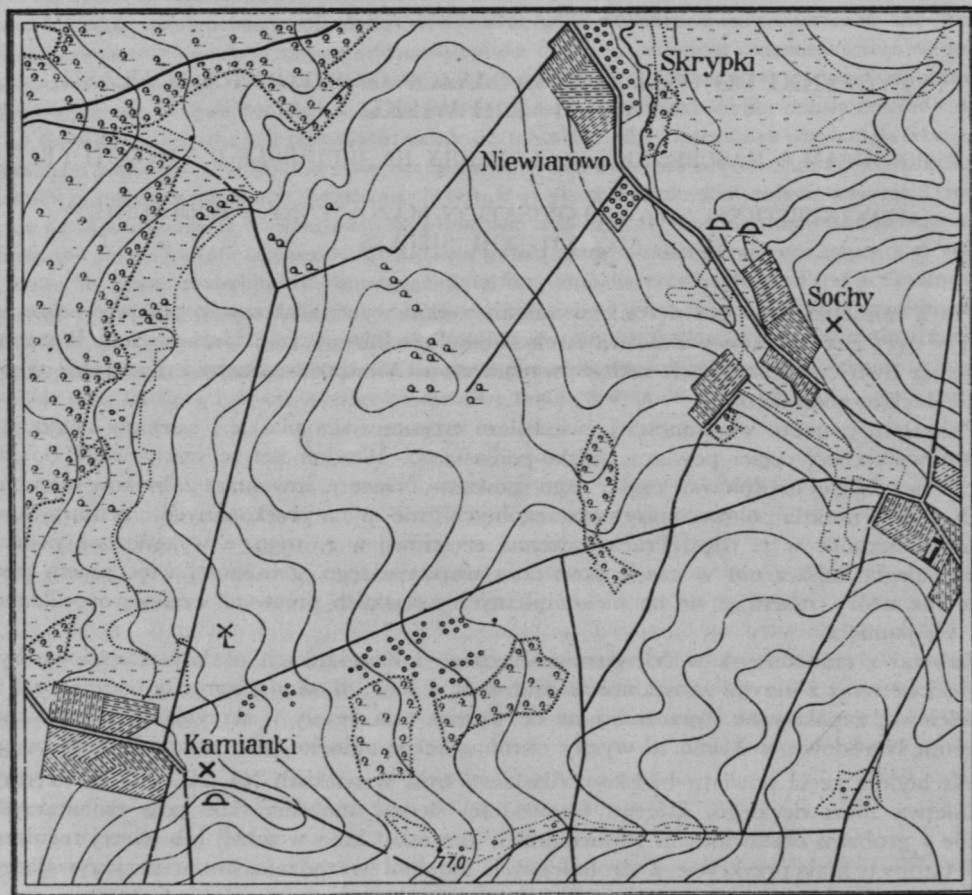
Wschodnia część powiatu bielsko-podlaskiego była w wiekach XI, XII i XIII terenem osadnictwa mazowieckiego, którego pozostałości śledzić możemy dziś jako cmentarzyska płaskie z grobami obstawionymi kamieniami w prostokąt albo w mniej lub więcej regularny owal. Groby te mają przykrycie z drobniejszych kamieni w rodzaju bruku przykrywającego grób.

Przykryte cienką warstwą ziemi kamienie otaczające groby wystają częstokroć na powierzchnię tak, że nie trudno poznać położenie grobów. Oprócz cmentarzysk z analogicznymi grobami, jak groby na terenie rdzennego Mazowsza, nie brak w tej części powiatu bielsko-podlaskiego współczesnych im kurhanów tworzących większe lub mniejsze skupienia. Częstokroć oba rodzaje cmentarzysk, płaskie i kurhanowe, położone są bardzo blisko siebie.

W obu miejscowościach, w których przekopałam cmentarzyska w obstawie kamiennej, znajdowały się także kurhany. We wsi Niewiarowo-Sochy siedem dobrze zachowanych kurhanów leżało wśród pól na północo-wschód od wsi, przy drodze wiodącej w pola. Trzy rozoranę kurhany we wsi Kamianki leżały na polu Bolesława Baltaziuka, przy drodze wiodącej do wsi Rybałty. Po drugiej stronie tej samej drogi rozciągało się cmentarzysko z grobami w obstawie kamiennej. Cmentarzysko to musiało być ongiś bardzo duże, gdyż wszystkie podmurowania domów rozległej wsi Kamianki oraz bruk uliczny przez całą wieś zostały zrobione z kamieni wybranych z cmentarzyska. Wskutek tego uległo ono niemal całkowitemu zniszczeniu.

Cmentarzysko we wsi Niewiarowo-Sochy, gm. Grodzisk, pow. Bielsk Podlaski

Cmentarzysko to leżało na niewielkim wzgórzu żwirowym na wschód od wsi, na gruntach gromadzkich stanowiących nieużytek. Część cmentarzyska została zniszczona przy kopaniu na wzgórzu żwiru, pozostała część tworzyła nieregularne wyniesienie z widocznymi spod darni kamieniami.



Skala 1:25 000

- △ kurhany
 × cmentarzyska

Rys. 1. Sytuacja cmentarzysk i kurhanów w Kamiankach i Niewiarowie—Sochach.

Przystępując do rozkopywania cmentarzyska podzieliłam jego teren na kwadraty o bokach 10×10 m. Odcinki otrzymały numerację: wzdłuż linii wschód — zachód oznaczone zostały dużymi literami alfabetu, wzdłuż linii północ — południe — kolejnymi numerami. Siatka ta była mi pomocna przy rysowaniu kamieni obstaw i bruków przykrywających groby.

Groby leżały bardzo płytko. Kamienie duże z obstaw i kamienie z bruków przykrywających poszczególne groby były przykryte darnią i cienką warstwą piasku tak, że praca polegała nie na odkopywaniu, ale raczej na oczyszczaniu kamieni.

Na odkopanej przestrzeni odkryto 35 grobów w obstawach kamiennych. Groby były położone blisko siebie i stykały się obstawami kamiennymi. Cmentarzysko cechuje ład w ułożeniu grobów, można tu bowiem zauważyć pewnego rodzaju rzędowość. Tak więc na rząd pierwszy składały się groby: 8, 11, 14, na rząd drugi, najwyraźniejszy i najlepiej zachowany, licząc od południa na północ, groby: 1, 2, 4, 5, 6, 9, 10 i 13. Rząd trzeci stanowiły groby: 3, 7, 12 i 16. Wielkie zniszczenie cmentarzyska pozwala śledzić tylko resztki rzędów.

Grób 1 leżał w części południowo-wschodniej cmentarzyska, przy drodze polnej prowadzącej ze wsi Niewiarowo-Sochy w pola. Tworzył on prostokąt obstawiony ongiś dużymi kamieniami. Grób przykryty był potrójnym brukiem z małych kamieni ułożonych ściśle obok siebie. Pod trzecim brukiem kamiennym i pod cienką warstwą piasku pochowany był zmarły, zapewne twarzą ku wschodowi. Ze szkieletu zachowały się tylko ślady kości długich nóg. Pośrodku przestrzeni grobowej leżał nożyk żelazny długości 12 cm (tabl. I, rys. 1) i trzy kółka z brązu odlane w formie. Dwa z nich mają średnicę 2,5 cm (tabl. I, rys. 3), trzecie największe, o średnicy 3 cm (tabl. I, rys. 2), nosi na powierzchni ornament z poprzecznych karbów.

Grób 2, położony obok grobu 1, stykał się z nim niegdyś obstawą. Dziś kamieni w obstawie brak. Przykrycie grobu stanowił potrójny bruk kamienny, przy czym kamienie warstwy pierwszej były ułożone najbardziej ściśle. Pod brukiem kamiennym leżał zmarły, z którego zachowały się nikielne ślady kości. Z położenia śladów kości długich nóg można wywnioskować, że zmarły musiał być zwrócony twarzą ku wschodowi. W części środkowej grobu, w okolicy pasa szkieletu, znalazło się żelazne krzesiwo ogniwkowe (tabl. I, rys. 5) o wymiarach 10 cm długości i 2,5 cm szerokości. Krzesiwo to po wewnętrznej stronie na jednym i drugim końcu ma okrągłe wcięcia.

Grób 3 leżał na zachód od grobu 2. Składały się nań niekompletna obstawa grobowa oraz częściowy bruk kamienny. W grobie zachowały się tak nikielne ślady kości, że nie można z nich określić położenia szkieletu. Przy szczytkach brak jakichkolwiek dodatków grobowych.

Grób 4 — obok grobu 2, na północ od niego — utworzony był z bruku kamiennego przykrywającego zwłoki; zniszczony w swej części północno-zachodniej. Obstawy kamiennej brak. Płytko pod kamieniami przykrywającymi grób i pod cienką warstwą piasku leżał szkielet kobiety, z którego zachowała się zgnieciona przez kamienie czaszka z wyraźnymi śladami przejścia przez ogień oraz kości długie nóg niespalone. Położenie szkieletu — z zachodu na wschód, twarzą ku wschodowi. Po prawej stronie czaszki, zsunięta z niej leżała srebrna, częściowo zniszczona zausznica, złożona z siedmiu paciorków — trzech ażurowych i czterech dętych — nanizanych na przemian na srebrny okrągło zgięty drut (tabl. I, rys. 4). Po dwu stronach szkieletu, mniej więcej pośrodku, przy północnej i południowej stronie grobu, leżały dwa duże żelazne gwoździe, pochodzące zapewne z trumny. Gwoździe grube, prymitywnej roboty, mają płaską, daszkowatą główkę. Długość gwoździ wynosi 8 i 9 cm (tabl. I, rys. 8 i 9). Na powierzchni grobu, wśród darni, znalazły się następujące fragmenty ceramiki:

2 fragmenty dolnej części naczynia z ułamkami den prostych; na dnie ślad podsypki piasku,
1 fragment górnej części naczynia z krawędzią wygiętą na zewnątrz; szyja krótka, prosta, nieornamentowana,

1 fragment górnej części naczynia z krawędzią wygiętą na zewnątrz; na krótkiej szyjce i na brzuścu ornament linii prostych,

1 fragment górnej części naczynia z wylewem wygiętym na zewnątrz,

5 fragmentów naczyń zdobionych liniami prostymi,

5 małych fragmentów nieornamentowanych.

Grób 5 — opodal grobu 4, w równej z nim linii. Obstawy grobowej brak, zachował się tylko bruk z ułożonych ściśle kamieni. Grób 5 był grobem ciałopalnym. Znalaziono w nim niewielką ilość spalonych kości rozsypanych na takiej przestrzeni, jaką zajmować mogło wyciągnięte ciało. Na dnie jamy grobowej popiół i drobne węgle. Pomiędzy kamieniami bruku grobowego, ponad spalonymi kośćmi, w części środkowej grobu leżał zniszczony pusty paciorek z brązu, pochodzący zapewne z zausznicy; w części zachodniej grobu — mały ka-

blączek esowaty z brązu zamknięty w koło (tabl. I, rys. 7). Średnica kablączka 2,5 cm. Na grobie wiele ułamków ceramiki i 9 przelupanych kości zwierzęcych. Ułamki ceramiki z grobu 5 zostały podczas wojny zmieszane z częścią fragmentów ceramiki z grobu 13, tak że nie można ich dziś oddzielić. Jestem więc zmuszona pominąć je przy opisie grobu.

Grób 6 był położony na północ od grobu 5. Kamienie obstawy grobowej zostały usunięte, tylko w stronie południowej grobu zachował się jeden duży kamień, tkwiący swą dłuższą częścią w ziemi. Obok kamienia leżały fragmenty naczyń zdobionych ornamentem pasmowym. Pośrodku grobu, pod częściowo zachowanym brukiem leżał szkielet: czaszka zachowana w niewielkich fragmentach oraz kości długie nóg i kości rąk. Prawa ręka położona na piersiach. Zmarła ułożona była twarzą ku wschodowi. Po lewej stronie czaszki miała niewielki kablączek skroniowy z brązu o powrotnym zwoju drutu, a po stronie prawej — kablączek brązowy o uszku jednokrotnie zagiętym, o wymiarach 3 × 2,5 cm (tabl. I, rys. 10). Przy lewej ręce leżał nożyk żelazny długości 12,5 cm (tabl. I, rys. 11). Drugi nożyk żelazny, mniejszy od poprzedniego (tabl. I, rys. 6), o ostrzu jednostronnie wyodrębnionym od główki, leżał o 80 cm w kierunku zachodnim od czaszki. Długość nożyka 8,5 cm. Na powierzchni grobu znaleziono fragmenty ceramiki:

6 fragmentów naczyńia o krawędzi wygiętej na zewnątrz; szyja rozszerzająca się ku dołowi i brzusek zdobione ornamentem pasmowym,

1 fragment górnej części naczynia z krawędzią odgiętą na zewnątrz; szyja zdobiona ornamentem pasmowym,

8 fragmentów naczyń zdobionych ornamentem pasmowym,

1 ułamek kości zwierzęcej.

Grób 7 — położony na zachód od grobu 6 — miał od południa dobrze zachowaną obstawę grobową, na którą składały się trzy duże kamienie. Grób był przykryty brukiem z niedużych kamieni ułożonych ściśle obok siebie. Ze szkieletu zachowały się tylko niewielkie kawałki czaszki. Przy czaszce 8 kablączków skroniowych, po 4 z każdej strony. Są to niemal okrągłe zamknięte kablączki o esowatym zakończeniu (tabl. II, rys. 1) o średnicy 2,7 cm (5 okazów) i 3 cm (1 okaz). Jeden z kablączków, znaleziony po prawej stronie czaszki, ma złamane zakończenie. Okaz, przedstawiony na tablicy II, rysunku 2, ma niewielkie esowate zagięcie. Przy szyi i na piersiach leżały rozsypane paciorki szklane, z których ocalało 46. Większość paciorków jest kulistych i beczułkowatych, z niebieskiego szkła. Tylko trzy różnią się od tamtych: jeden beczułkowaty i dwa dwustożkowe ze szkła jasnożółtego. Mniej więcej pośrodku grobu znaleziono nożyk żelazny silnie zniszczony przez rdzę, długości 10 cm. W stronie północno-zachodniej grobu, na wysokości mniej więcej ramienia, leżał przesłik dwustożkowy z różowego łupku wołyńskiego (tabl. II, rys. 4). Wreszcie w środkowej części grobu znalazł się kawałek złamanego pierścionka witego z trzech brązowych drutów (tabl. II, rys. 6). Na grobie wśród darni i bruku kamiennego fragmenty ceramiki:

1 fragment naczynia o dnie prostym, ze śladami podsypki piasku; ornament z płaskich rytych dołków ustawionych poziomymi pasami, górnej części brzuśca brak,

4 fragmenty dolnej części naczynia z uławkami den prostych; na dnach ślad podsypki piasku,

4 fragmenty naczyń zdobionych ornamentem pasmowym,

1 fragment górnej części naczynia; krawędzi brak, szyja rozszerzająca się ku dołowi naczynia, zdobiona ornamentem pasmowym,

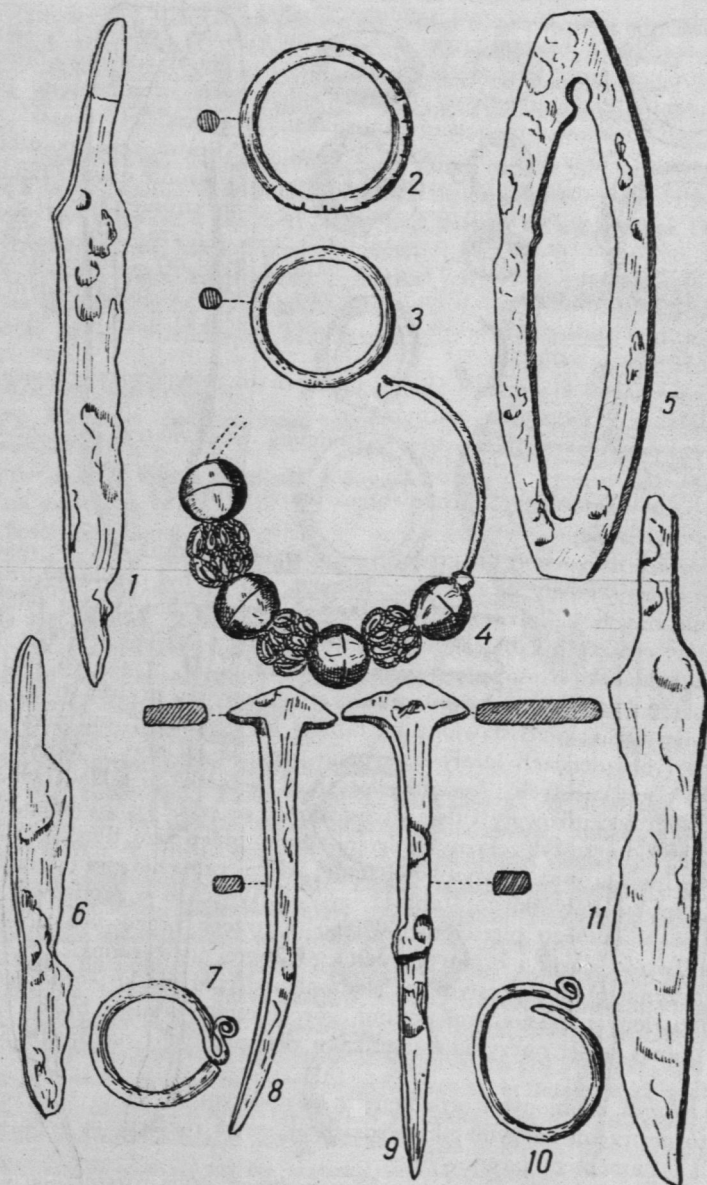
1 fragment górnej części naczynia; krawędź uszkodzona, szyja rozszerzająca się ku dołowi naczynia, zdobiona liniami prostymi,

4 fragmenty bez ornamentu,

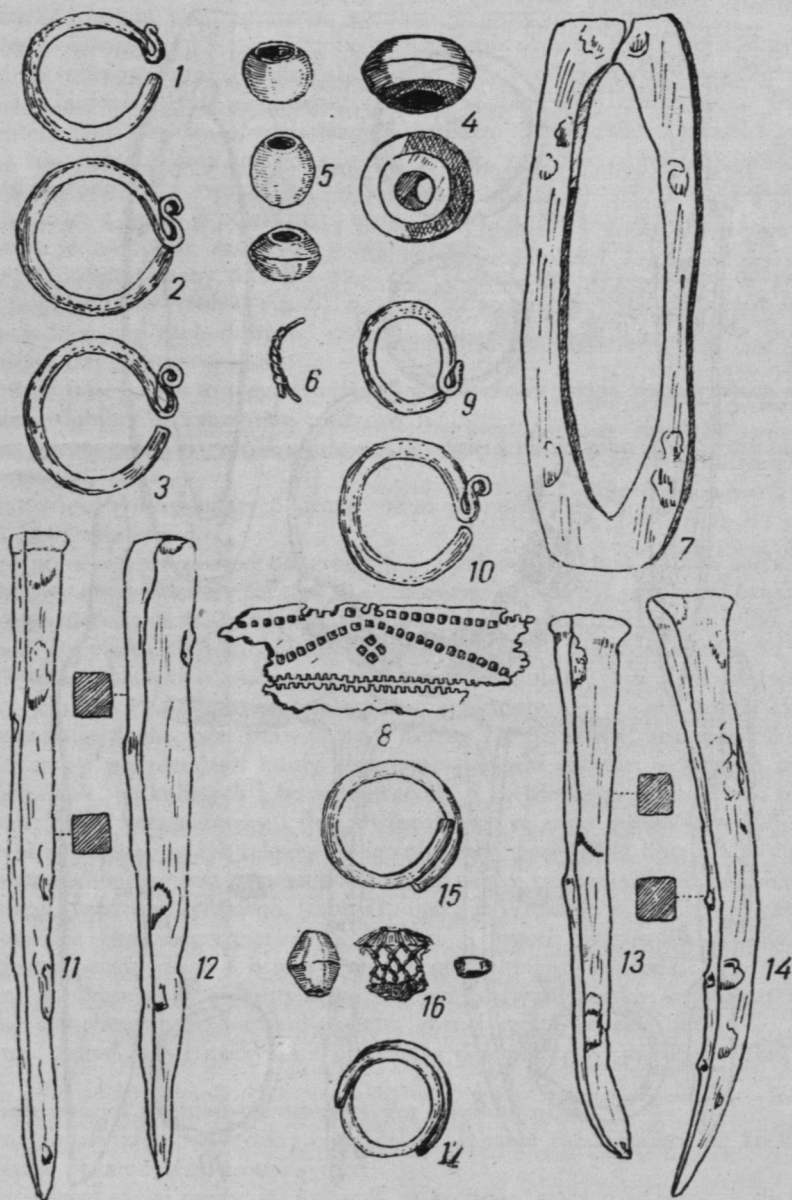
3 fragmenty kości zwierzęcych,

1 ząb zwierzęcy.

Grób 8 — częściowo zachowany, położony był na wschód od grobu 6. Obstawy grobowej brak; bruk kamienny przykrywający grób zachował się w części północno-zachodniej. Ze



Niewiarowo--Sochy; rys. 1-3 gr. 1, rys. 5 gr. 2, rys. 4, 8, 9. gr.4, rys. 7 gr. 5, rys. 6, 10, 11 gr. 6.



Niewiarowo—Sochy; rys. 1—6 gr.7, rys. 7. gr. 10, rys. 8 gr. 12, rys. 9—11 gr. 13, rys. 12—13 gr. 14, rys. 14—16 gr. 16, rys. 17 gr. 18.

szkieletu pozostały nikiel ślady czaszki. Na wschód od czaszki leżał nożyk żelazny ze złamanym końcem. Długość zachowanej części nożyka 12 cm. Sądząc z położenia nożyka w stosunku do czaszki, zmarły musiał być zwrócony twarzą ku wschodowi.

Grób 9 — zniszczony — leżał na północ od grobu 6, w równej z nim linii. Obstawy grobowej brak. Bruk pokrywający grób — niepełny. Ze szkieletu zachowały się tylko kawałki czaszki noszące ślady przepalenia w ogniu. Na wschód od czaszki, mniej więcej w połowie grobu, leżał maleńki nożyk żelazny długości 6,5 cm. Zmarły musiał być zwrócony twarzą ku wschodowi.

Grób 10 — leżący na północ od grobu 9, przy samej drodze wiodącej w pola, miał zniszczoną obstawę i część bruku. W grobie zachowała się częściowo czaszka i kości długie nóg. Zmarły położony był w grobie z zachodu na wschód, twarzą ku wschodowi. Około pasa szkieletu, po jego stronie prawej, leżało krzesiwo ogniwkowe (tabl. II, rys. 7). Wśród fragmentów ceramiki znalezionych na grobie można było wyróżnić:

9 fragmentów naczyń zdobionych ornamentem pasmowym,

5 fragmentów bez ornamentów,

3 fragmenty zdobione pojedynczymi nieregularnymi liniami falistymi,

5 fragmentów górnej części naczynia z krawędzią wygiętą na zewnątrz,

1 ułamek kości zwierzęcej.

Grób 11 — położony przy drodze — został zupełnie zniszczony. Na samej krawędzi drogi polnej znalazła się czaszka. Reszty szkieletu brak.

Grób 12 — na zachód od grobu 11. W grobie znajdował się szkielet zwrócony twarzą ku wschodowi. Na niemal zupełnie zniszczonej czaszce fragment czółka. Czółko wykonane było z dwu cienkich pasków skóry, pomiędzy którymi znajdował się płatek kory z drzewa. Paski skóry i kora drzewa zeszyte były cienkim paskiem blaszki brązowej, jak gdyby nicią. Zszycie tworzyło ornament, składający się z dwu linii prostych obrzeżających z dwu stron czółko i z elementu wypełniającego jego środek (tabl. II, rys. 8). Przepuszczalna szerokość czółka skózanego wynosiła 2 cm. W miejscu, gdzie mogła leżeć lewa ręka, znaleziono mały nożyk żelazny zniszczony przez rdzę, złamany na trzy części, o ostrzu jednostronnie wyodrębnionym od trzonka.

Grób 13 — leżał na północ od grobu 10. W grobie znajdował się źle zachowany szkielet zwrócony twarzą na wschód. Przy czaszce trzy kablączki skroniowe: po lewej stronie mały kablączek zamknięty w koło, o średnicy 2 cm, z zakończeniem jednokrotnie zwiniętym (tabl. II, rys. 9), po prawej esowaty kablączek o średnicy 2,5 cm (tabl. II, rys. 10) oraz drugi okaz złamany. Po lewej stronie szkieletu w północno-zachodniej części grobu, leżał jeden gwóźdź żelazny 12 cm długości z nieco rozszerzoną główką, w przekroju kwadratowy (tabl. II, rys. 11). Na grobie znaleziono liczne fragmenty ceramiki, z których udało się zrekonstruować naczynko o krawędzi skośnie ściętej do wnętrza, o szyi cylindrycznej i brzuscu łagodnie zaokrąglonym. Dno wklęsłe z podsypką piasku. Szyja i brzusiec naczynia zdobione pasmami prostymi (rys. 2). Wymiary naczynka: wysokość 14 cm, średnica wylewu 12,3 cm, dna 8,8 cm. Oprócz naczynka na grobie znalazły się fragmenty ceramiki:

1 fragment naczynia zdobionego liniami prostymi i ukośnymi krótkimi kreskami,

1 maleńki fragment naczynia z pojedynczą linią falistą i punktami nakłutymi w wygięciu linii falistej,



Rys. 2. Naczynie z cmentarzyska Niewiarowo—Sochy gr. 13.

4 fragmenty górnej części naczynia z krawędzią silnie wygiętą na zewnątrz, o szyi prostej, gładkiej,

2 fragmenty górnej części naczynia z krawędzią ukośnie ściętą, o szyi prostej, gładkiej.

Grób 14 — leżał na wschód od grobu 13. Zmarły zwrócony był twarzą ku wschodowi. Czaszka częściowo zachowana nosiła ślady przepalenia w ogniu. Oprócz czaszki, zachowały się tylko szczątki kości długich nóg. Przy szkielecie brak było jakichkolwiek dodatków grobowych. W części północnej grobu — poniżej głowy jeden i obok nóg jeden — dwa grube gwoździe bez zaznaczonej główki, w przekroju kwadratowe, długości jeden 12 cm, drugi 10,5 cm (tabl. II, rys. 12).

Grób 15. Na zachód od grobu 12 leżał grób 15. Szkielet źle zachowany, zwrócony twarzą ku wschodowi. Przy szkielecie brak jakichkolwiek dodatków grobowych. Wśród darni przykrywającej grób liczne ułamki ceramiki:

wiele fragmentów naczyń zdobionych ornamentem pasmowym,

1 fragment naczynia z ornamentem z szerokich i głębokich bruzd,

14 fragmentów nieornamentowanych,

3 fragmenty dolnej części naczynia z ułamkiem den prostych, z podsypką piasku,

2 fragmenty górnej części naczynia o szyi zdobionej liniami prostymi; krawędź uszkodzona,

2 fragmenty górnej części naczynia z krawędzią silnie wygiętą na zewnątrz, o szyi prostej, zdobionej ornamentem pasmowym,

1 fragment górnej części naczynia, o krawędzi ściętej ukośnie, szyi prostej, na brzuścu u nasady szyi ornament z kresek ukośnych,

1 fragment górnej części naczynia o krawędzi prostej, szyi rozszerzającej się ku dołowi naczynia; u nasady szyi, na brzuścu pas nakłuc czterozębny grzebieniem, ułożonych ukośnie, gęsto obok siebie,

5 fragmentów naczynia z krawędzią wygiętą silnie na zewnątrz,

1 fragment górnej części naczynia o krawędzi ściętej ukośnie, szyi rozszerzającej się ku dołowi naczynia, nieornamentowanej,

2 fragmenty górnej części naczynia, o szyi rozszerzającej się ku dołowi naczynia, nieornamentowanej; na granicy szyi i brzuśca pas głębokich nakłuc, na brzuścu ornament pasmowy,

1 fragment górnej części naczynia; krawędzi brak, na szyi ukośnie ułożone dołki,

1 mały fragment naczynia z ornamentem z pojedynczych linii falistych,

12 fragmentów naczynia z krawędzią wygiętą na zewnątrz; na szyi i brzuścu ornament linii zygzakowatych wyciśniętych stempelkiem, ustawionych jedna nad drugą. Na dnie ślad podsypki piasku,

1 ząb zwierzęcy.

Grób 16, położony opodal grobu 12, miał częściową obstawę kamienną i był przykryty jedną warstwą małych kamieni ułożonych ściśle obok siebie. Pośrodku przestrzeni zamkniętej obstawą grobową leżał szkielet zwrócony twarzą ku wschodowi. Przy lewej skroni — jeden brązowy kabłączek skroniowy o powrotnym obrocie drutu. Średnica kabłączka 3,5 cm (tabl. II, rys. 16). Cztery paciorki szklane: dwa dwustopkowe ze szkła niebieskiego i dwa maleńkie, płaskie, o dużym otworze do nanizania na nitkę. Wreszcie po obu stronach szkieletu — dwa przy głowie i dwa w okolicy nóg — gwoździe żelazne grube, rozszerzone na końcu, bez główki. Długość ich wynosi 9,7 cm, 10,2 cm, 10,5 cm, 11,2 cm (tabl. II, rys. 14). Na grobie fragmenty ceramiki:

wiele fragmentów naczyń zdobionych ornamentem pasmowym,

16 fragmentów niezdobionych,

12 fragmentów dolnej części naczyń z ułamkami den prostych; na dnie podsypka piasku,

1 fragment dna ze śladem doklejania ścian naczynia do dna,

6 fragmentów górnej części naczynia z krawędzią ukośnie ściętą i szyją rozszerzającą się ku dołowi naczynia, nieornamentowaną,

1 fragment górnej części naczynia z krawędzią prosto ściętą i szyją rozszerzającą się ku dołowi naczynia, nieornamentowaną,

wiele fragmentów naczyń z krawędzią ukośnie ściętą, szyją rozszerzającą się ku dołowi naczynia, nieornamentowaną; na granicy szyi i brzusca ornament ukośnych żłobków, na brzuscu linie proste,

3 fragmenty górnej części naczynia o krawędzi silnie wygiętej,

1 fragment górnej części naczynia, o szyi krótkiej zdobionej ornamentem pasmowym,

3 małe fragmenty naczynia zdobione pasmami prostymi i pasmem ukośnych długich żłobków,

3 fragmenty naczynia zdobione pojedynczymi liniami falistymi,

1 ułamek kości zwierzęcej,

1 kawałek zęba zwierzęcego.

Grób 17 miał częściową obstawę kamienną i część bruku pokrywającego grób. W grobie zmarły był zwrócony twarzą ku wschodowi. Ze szkieletu zachowały się tylko część czaszki i ślady kości długich nóg. Brak dodatków grobowych. Z fragmentów ceramiki leżących na grobie udało się wykleić dwa naczynia:

pierwsze, większe, o wylewie wygiętym na zewnątrz, szyi prostej rozszerzającej się ku dołowi, brzuscu łagodnie zaokrąglonym, dnie wklęsłym, z podsypką piasku; na szyi i brzuscu pasma proste; wymiary naczynka: wysokość 17,5 cm, średnica wylewu 14,5 cm, dna 8,5 cm (rys. 3),

drugie, mniejsze, o wylewie wygiętym na zewnątrz, krótkiej, rozszerzającej się ku dołowi szyi; brzusec łagodnie wydęty, dno nieznacznie wklęsłe, z podsypką piasku; szyja i brzusec ornamentowane pasmami prostymi; wymiary: wysokość 16 cm, średnica wylewu 14,2 cm, dna 8,5 cm (rys. 4).



Rys. 4. Naczynie z cmentarzyska Niewiarowo—Sochy. gr.17.



Rys. 3. Naczynie z cmentarzyska Niewiarowo—Sochy. gr. 17.

Oprócz wyżej wymienionych naczyń na grobie znalazły się fragmenty ceramiki:

1 fragment naczynia zdobiony nieregularnymi liniami falistymi pojedynczymi, przycinającymi się w ten sposób, że tworzą zamknięte czworoboczne płaszczyzny; w wygięciu linii falistej nakłuwane punkty,

1 fragment naczynia pokryty gęsto rytymi obok siebie nakłuciami,

2 ułamki kości zwierzęcych,

1 ułamek zęba zwierzęcego.

Grób 18 miał obstawę kamienną z dużych bloków kamieni tkwiących pionowo w ziemi. Przykrycie grobu zachowało się tylko częściowo. Pośrodku grobu ograniczonego kamieniami obstawy leżał szkielet zwrócony twarzą ku wschodowi. Po lewej stronie czaszki, na wysokości

skroni, znaleziono kabłączek skroniowy o powrotnym zwoju drutu. Oba końce kabłączka nieco zaostrome. Średnica kabłączka 2 cm (tabl. II, rys. 17).

Grób 19. Obstawa grobowa i bruk częściowo zachowane. Ze szkieletu zwróconego twarzą ku wschodowi zachowały się tylko fragmenty czaszki i ślady kości długich nóg. Przy szczytkach brak jakichkolwiek dodatków grobowych.

Grób 20 o obstawie z dużych kamieni tkwiących pionowo w ziemi. Bruk kamienny zachował się częściowo. Szkielet leżący pośrodku grobu zwrócony był twarzą ku wschodowi. Na czaszce ślady przepalenia w ogniu. W części środkowej szkieletu, koło pasa znajdowała się brązowa sprzączka z żelaznym kolcem oraz dwa żelazne kółka odlane w formie. Sprzączka (tabl. III, rys. 3) ornamentowana jest rytymi kreskami. Wymiary sprzączki 3,5 × 3,8 cm. Kółka żelazne o średnicy około 4 cm leżały obok siebie, opodal sprzączki (tabl. III rys. 1 i 2). Jedno z kółek jest okrągłe, drugie nieco spłaszczone.

Grób 21 miał całkowitą obstawę kamienną z dużych kamieni tkwiących do połowy długości w ziemi, a w części grobu był bruk pokrywający zwłoki. Pod kamieniami i cienką warstwą piasku leżały kości przepalone na stosie, przemyte, a następnie ułożone w porządku odpowiadającym ułożeniu ciała w grobie. Kości czaszki leżały w stronie wschodniej grobu, kości kręgosłupa pośrodku, przepalone kości długie rąk wyciągnięte wzdłuż tułowia, kości nóg ugięte nieco w kolanach. Kierunek położenia szkieletu nieco odmienny niż we wszystkich szkieletowych grobach cmentarzyska, mianowicie twarzą ku zachodowi.

Przedmioty włożone do grobu noszą ślady zetknięcia się z ogniem. Ułożone były na spalonym szkielecie w tym miejscu, gdzie znajdujemy je w grobach szkieletowych. A więc: koło pasa szkieletu znajdowała się żelazna, płaska sprzączka od paska, ze śladami patyny ogniowej (tabl. III, rys. 7); wymiary sprzączki 2,8 × 2,4 cm. Obok sprzączki, po jednej jej stronie, dwa płaskie kółka brązowe o średnicy 3,5 cm (tabl. III, rys. 5 i 6), ozdobione na powierzchni nikłym wyciskalnym ornamentem. Po lewej stronie szkieletu przy spalonych kościach ręki, leżał nożyk żelazny o pięknej patynie ogniowej. Nożyk ten, o prostym tylcu i ostrzu wgiętym do środka, ma 13,7 cm długości (tabl. III, rys. 4).

Wśród kamieni na grobie znaleziono ułamki ceramiki:

liczne fragmenty naczyń zdobione ornamentem pasmowym,

2 fragmenty górnej części naczynia o kołnierzu silnie wygiętym na zewnątrz, krótkiej, rozszerzającej się ku dołowi szyi; na szyi i brzuścu linie proste,

2 fragmenty nieornamentowane,

2 fragmenty dolnej części naczynia z uławkami den, ze śladami podsypki piasku,

1 maleńki fragment naczynia zdobiony pasem nakłuc ustawionych na kształt jodelki.

Grób 22 — najbardziej ze wszystkich wysunięty ku południowi — został zniszczony przy wybieraniu żwiru. Zachowało się tylko kilka kamieni z przykrycia grobu, pod którymi leżała siekiera żelazna (tabl. III, rys. 8). Siekiera ma ostrze półkoliste, wygięte i ucięte na końcu tępo: obuch rozszerzający się ku środkowi tworzy dwa kolce: jeden zwrócony ku górze, drugi ku dołowi siekiery. Długość siekiery wynosi 13 cm, szerokość ostrza 8,5 cm, obucha w najszerszym miejscu 5,5 cm. Przy kamieniach obstawy fragmenty ceramiki:

11 fragmentów naczyń zdobionych ornamentem pasmowym,

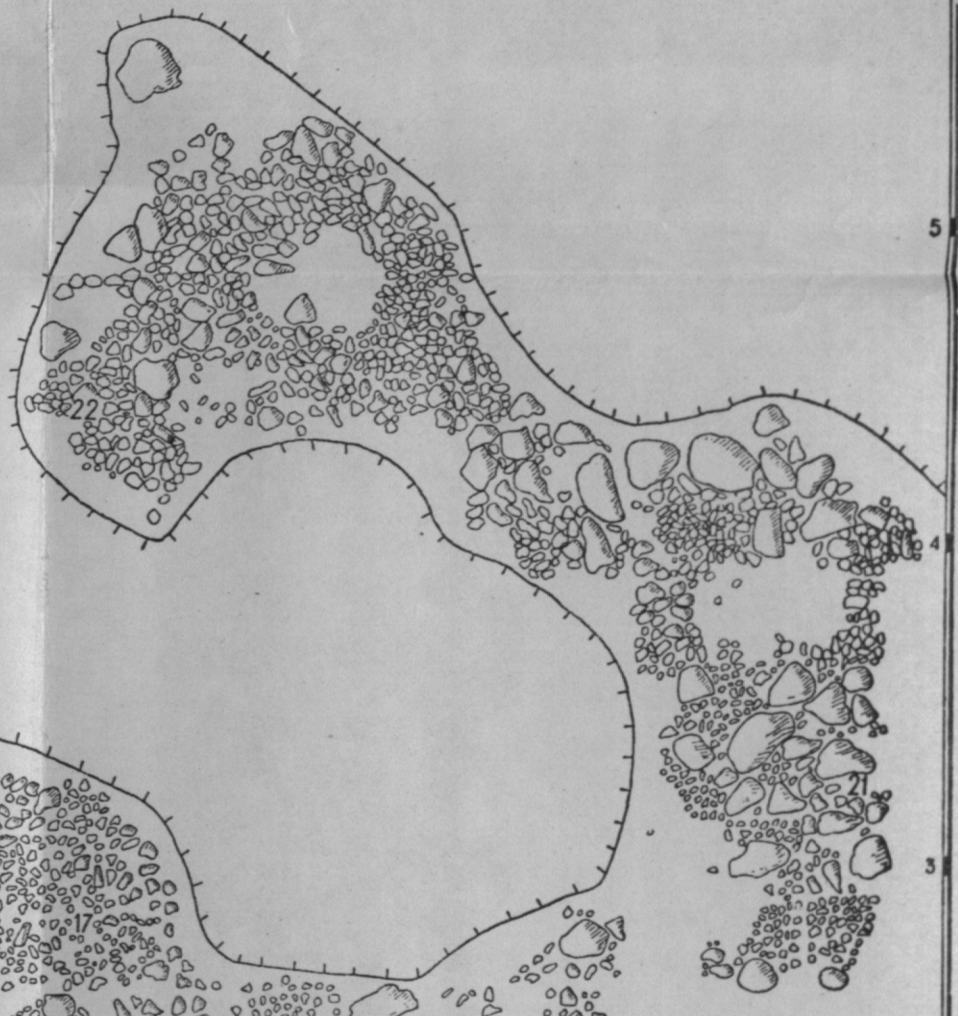
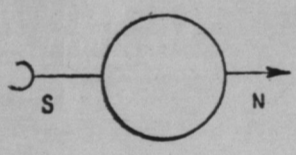
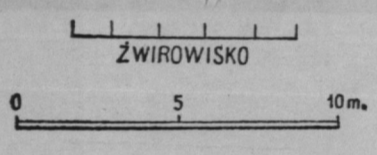
1 fragment górnej części naczynia z krawędzią odgiętą na zewnątrz i krótką, rozszerzającą się ku dołowi szyją nieornamentowaną,

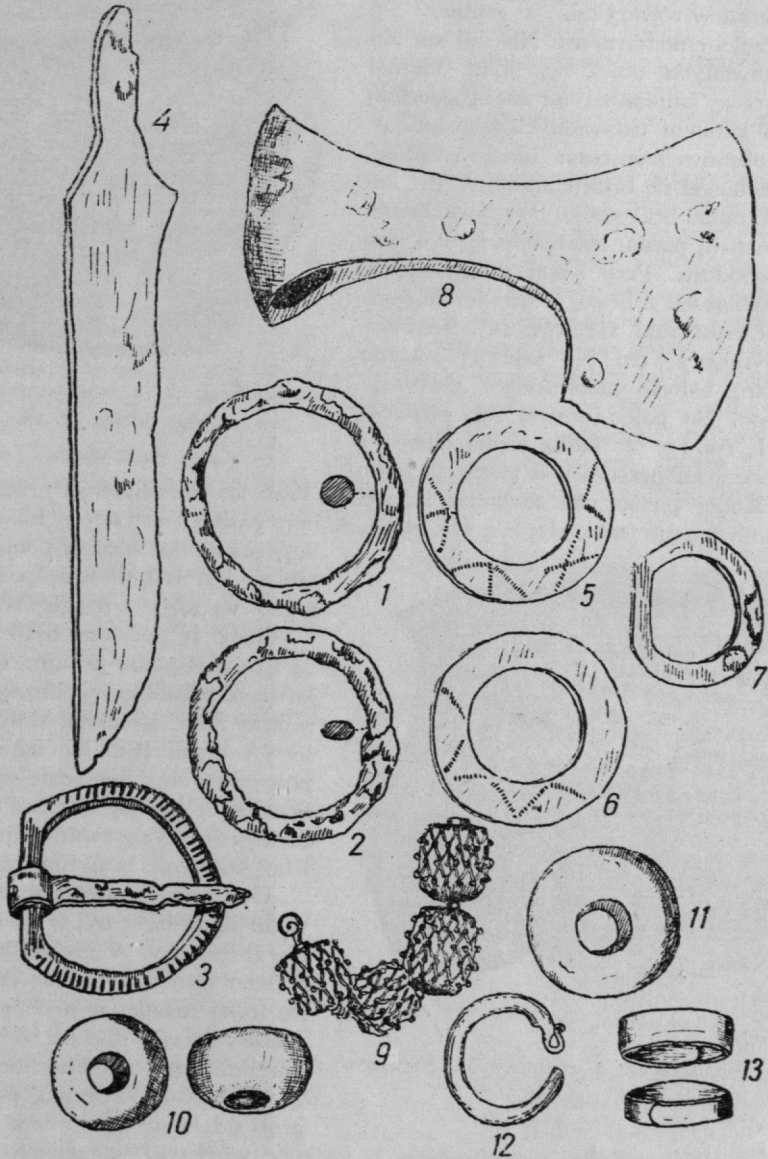
1 fragment górnej części naczynia o szyi gładkiej, na granicy szyi i brzuśca pas małych dołków ustawionych ukośnie.

Grób 23 miał obstawę z kamieni tkwiących głęboko w ziemi. Bruk pokrywający grób zachował się tylko częściowo. Pośrodku przestrzeni grobowej ograniczonej kamieniami obstawy znajdowały się nikiłe ślady szkieletu zwróconego twarzą ku wschodowi. Po prawej stronie czaszki leżała zniszczona brązowa zausznica z czterema paciorkami nanizanymi na drut półkolisto zgięty. Koniec drutu zausznicy zwinięty spiralnie, drugi złamany (tabl. III, rys. 9). Przy wyciągniętej prawej ręce przęślik z różowego łupku wołyńskiego (tabl. III, rys. 10).



Cmentarz we wsi
NIEWIAROWO - SOCHY
 pow. Bielsk Podl.





Niewiarowo—Sochy; Rys. 1—3 gr. 20, rys. 4—7 gr. 21, rys. 8 gr. 22, rys. 9—10 gr. 23, rys. 11—13 gr. 24.

Ponadto w grobie znaleziono jeden paciorek kulisty ze szkła zielonego, z dużym otworem do nanizywania, oraz na powierzchni grobu:

6 fragmentów naczyń zdobionych ornamentem pasmowym,
1 fragment bez ornamentu.

Grób 24 leżał w równej linii z grobem 25, w północnej części cmentarzyska. Należał on do najlepiej zachowanych obiektów, miał niemal całkowitą obstawę kamienną, na którą składało się 11 dużych kamieni ustawionych w prostokąt. Od zachodu obstawa kamienna uległa zniszczeniu. Gorzej zachował się bruk kamienny. Był on rzadki, wielu kamieni brakowało. Po zdjęciu bruku pod płytką warstwą piasku leżał szkielet zwrócony twarzą ku wschodowi. Przy lewej skroni znaleziono jeden kabłączek z brązu o niewielkim esowatym zakończeniu (tabl. III, rys. 12). Średnica kabłączka wynosi 2,3 cm. Na szyi 33 szklane paciorki kuliste, koloru niebieskiego, zielonego lub fioletowego. Na palcu prawej ręki pierścienek (tabl. III, rys. 13) z paska cienkiej blaszki brązowej, szerszej ku przodowi, a zwężającej się ku końcom. Końce pierścienka zachodzą na siebie węglo łupku wołyńskiego (tabl. III, rys. 11). Wreszcie

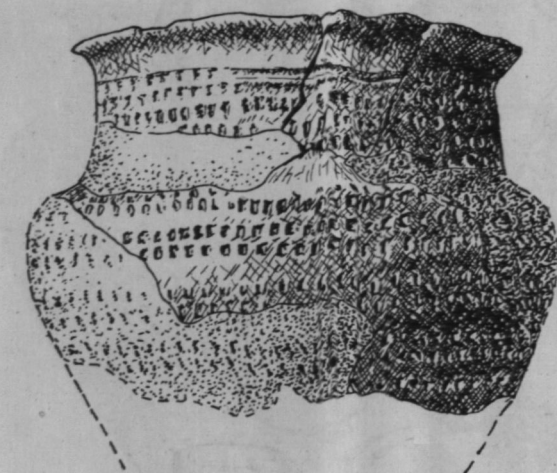


Rys. 5. Naczynie z cmentarzyska Niewiarowo—Sochy. gr. 26.

Przy lewym ramieniu przęślik z różo przy pasie z lewej strony bliżej nie określony przedmiot żelazny podobny kształtem i wielkością do nożyka, płaski z jednej, a wypukły z drugiej strony.

Grób 25 położony był blisko grobu 24 i miał wspólną z nim obstawę grobową. Z południowej obstawy zachowały się trzy duże kamienie tkwiące do połowy w ziemi. Bruk kamienny tworzący pokrycie grobu był ściśle ułożony. Pod brukiem i cienką warstwą piasku leżał szkielet zwrócony twarzą ku wschodowi. Przy szkielecie brak zabytków.

Grób 26, leżący na wschód od omawianych grobów, był w znacznym stopniu zniszczony. W grobie źle zachowany szkielet zwrócony twarzą ku wschodowi. Po lewej stronie, w okolicy pasa, nożyk żelazny 10 cm długości o trzonku wyodrębnionym dwustronnie od ostrza. Z fragmentów ceramiki pokrywających grób udało się skleić dwa naczynia:



Rys. 6. Fragment naczynia z cmentarzyska Niewiarowo—Sochy. gr. 26.

pierwsze mniejsze, niskie, asymetryczne, o wylewie wygiętym na zewnątrz, o krótkiej szyjce i niskim, zaokrąglonym brzuścu. Dno proste, z podsypką piasku i małym zatartym znakiem w kształcie litery X; na szyi linia falista pojedyncza, na brzuścu pasma proste, na granicy szyi i brzuśca ukośne, długie żłobki; wymiary: wysokość 12—13 cm, średnica dna 8,2 cm, średnica wylewu 14 cm (rys. 5),

drugie naczynie — niezupełne, o wylewie nieznacznie odgiętym na zewnątrz, szyi długiej niemal prostej, brzuścu łagodnie zaokrąglonym, dolnej części brzuśca i dna brak; na szyi i brzuścu prostokątne nakładka ułożone pasami (rys. 6).

Grób 27 miał całkowitą obstawę z dużych kamieni tkwiących do połowy w ziemi. Z bruku przykrywającego grób zachowały się tylko pojedyncze kamienie. Po zdjęciu cienkiej warstwy piasku pośrodku obstawy kamiennej znaleziono szkielet zwrócony twarzą ku wschodowi.



Rys. 7. Naczynie z cmentarzyska Niewiarowo—Sochy. gr. 28.

wskazuje zakończenie (tabl. IV, rys. 4), po prawej stronie głowy dwa brązowe — jeden esowaty, otwarty (tabl. IV, rys. 3), o wymiarach 2,5 cm, drugi nieco większy, wskazuje zakończenie (tabl. IV, rys. 4), po prawej stronie głowy dwa brązowe — jeden esowaty, otwarty (tabl. IV, rys. 3), o wymiarach 2,5 cm, drugi nieco większy, na szyi 8 paciorków szklanych (tabl. IV, rys. 6), niebieskich kulistych i żółtych dwustożkowych, oraz cztery szare spatynowane, noszące na sobie ornament wypukłych karbów. Przy lewej ręce nożyk żelazny z trzonkiem wyodrębnionym od ostrza jednostronnie. Długość nożyka 8,5 cm. Wreszcie przy pasie szkieletu z prawej strony małe kółko żelazne o wymiarach 2,5 × 2,5 cm. Na grobie fragmenty ceramiki, z których wyklejono dwa naczynia:

większe — o wylewie wygiętym na zewnątrz, szyi rozszerzającej się ku dołowi, brzuchu łagodnie wydętym; na dnie prostym podsypka piasku; na szyi i brzuchu linie proste; wymiary naczynia: wysokość 19,5 cm, średnica wylewu 14 cm, dna 8,2 cm (rys. 8),

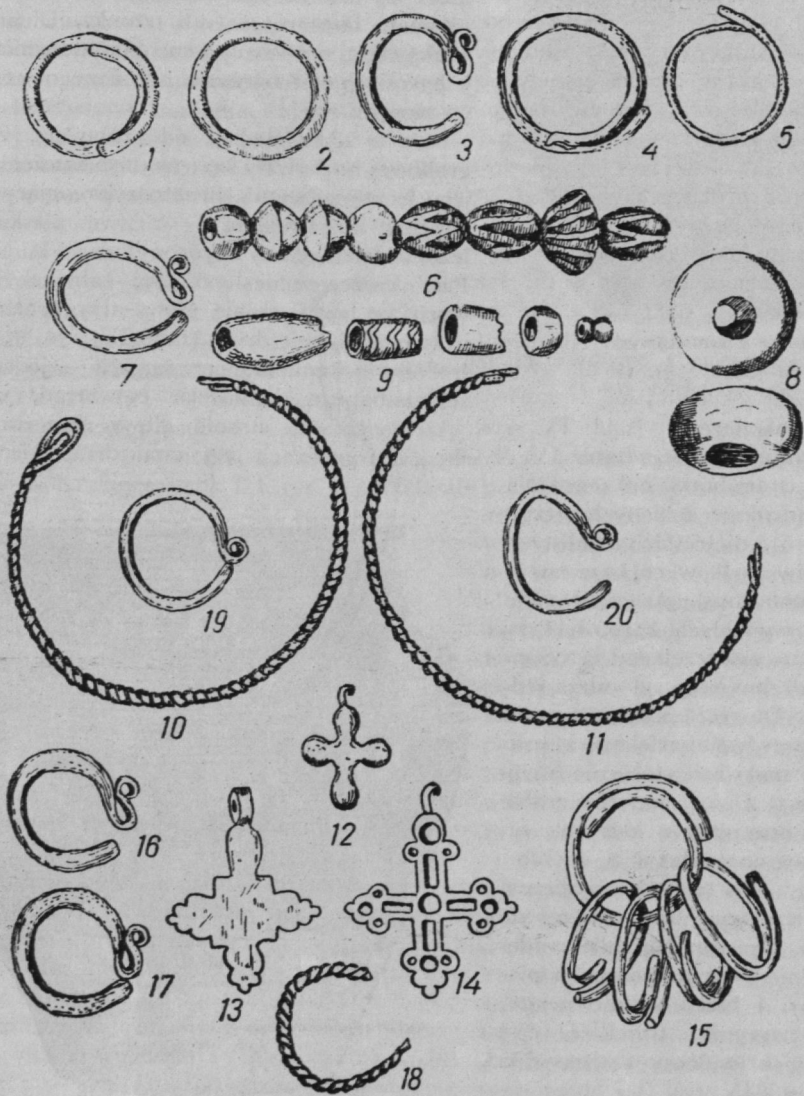
mniejsze — asymetryczne, o wylewie odgiętym na zewnątrz, krótkiej szyjce i brzuchu zaokrąglonym, dnie prostym z podsypką piasku, na szyi i brzuchu ornament pasm prostych, wymiary: wysokość 12,5 cm; średnica wylewu 11,5 cm, dna 7,5 cm (rys. 7).

Grób 29 należał do nielicznej grupy lepiej zachowanych. Miał niemal całkowitą obstawę z dużych kamieni ustawionych w prostokąt. Bruk kamienny, tworzący pokrywę grobu był

Grób 28 na zachód od grobu 25. Z obstawy grobowej zachowały się trzy duże kamienie tworzące jego ścianę północną. Bruk przykrywający grób niepełny. Pod brukiem i warstwą piasku pośrodku leżał szkielet kobiety zwrócony twarzą ku wschodowi. Przy czaszce znaleziono pięć kablączków skroniowych: po lewej stronie głowy trzy brązowe o powrotnym obrocie drutu (tabl. IV, rys. 1, 4, 5), o średnicy 2,3 cm, 2,5 cm, 2,7 cm — jeden zrobiony ze złamanego kablączka esowatego, jak na to



Rys. 8. Naczynie z cmentarzyska Niewiarowo—Sochy. gr. 28.



Niewiarowo—Sochy; Rys. 1—6 gr. 28, rys. 7—8 gr. 30, rys. 9—20 gr. 32.

rzadki i częściowo zniszczony. Lepiej zachowany bruk znajdował się w stronie zachodniej grobu. W środku obstawy pod kamieniami i cienką warstwą piasku leżał źle zachowany szkielet zwrócony twarzą ku wschodowi. Pod lewą ręką wyciągniętą wzdłuż tułowia zniszczony nożyk żelazny długości 12 cm. W bruku kamiennym 10 fragmentów naczyń o krawędzi grubszej przy wylewie i wygiętym na zewnątrz wylewie, nieornamentowanych.

Grób 30 w niewielkim oddaleniu od grobu 29. Obstawa grobowa zniszczona. Bruk pokrywający grób rzadki i częściowo usunięty. Pod cienką warstwą piasku i pod kamieniami bruku leżał źle zachowany szkielet kobiety zwrócony, twarzą ku wschodowi. Przy czaszce z lewej strony kabłączek esowaty brązowy zamknięty w koło (tabl. IV, rys. 7), o wymiarach $2,5 \times 2,5$ cm. Na szyi sześć paciorków szklanych spatynowanych, kulistych i wydłużonych, z wypukłym ornamentem. Przy lewej ręce przęślik z różowego łupku wołyńskiego, nieco spłaszczony (tabl. IV, rys. 8). Wśród bruku pokrywającego grób i w piasku nad szkieletem fragmenty ceramiki:

4 fragmenty naczyń zdobionych ornamentem pasmowym,

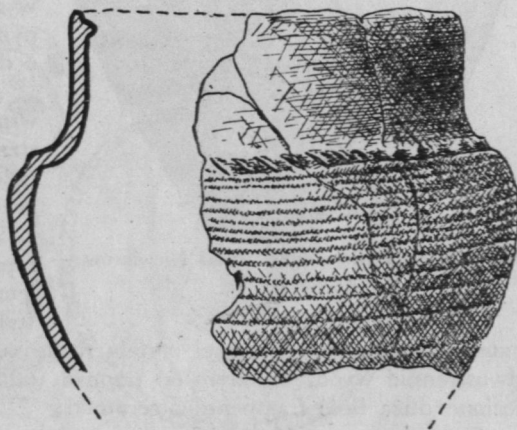
4 fragmenty bez ornamentu,

1 fragment naczynia o krawędzi ściętej ukośnie ku wnętrzu naczynia i szyi cylindrycznej, nieornamentowanej,

3 małe fragmenty naczynia zdobione prostokątnymi nakłuciami ustawionymi w liniach poziomych.

Grób 31 na północ od grobu 27. Obstawy kamiennej brak: grób pokryty brukiem z kamieni większych rozmiarów, częściowo zniszczonym. Źle zachowany szkielet zwrócony był twarzą ku wschodowi. Przy szkielecie brak jakichkolwiek dodatków grobowych. Z fragmentów ceramiki zebranych na grobie udało się wykleić część naczynia o krawędzi ściętej ukośnie do wnętrza, szyi cylindrycznej, nieornamentowanej i brzuścu zaokrąglonym. Na granicy szyi i brzuśca pas ukośny żłobków. Na brzuścu pasma proste. Dolnej części brzuśca i dna brak. Średnica wylewu naczynia 14,3 cm (rys. 9). Ponadto z grobu 31 pochodzi jeden małeńki fragment naczynia, zdobiony linią falistą.

Grób 32 — częściowo zniszczony przy kopaniu żwiru — leżał w części północno-zachodniej cmentarzyska. Z obstawy grobowej zachowały się ściany południowa i wschodnia, na które składała się pięć kamieni. Przetrwiała także część bruku pokrywającego grób. Szkielet kobiety zwrócony był twarzą ku wschodowi. Po lewej stronie czaszki znaleziono pięć kabłączków skroniowych z brązu o powrotnym skręcie drutu (tabl. IV, rys. 5), z których cztery były nawleczone na jeden z nich. Trzy okazy miały średnicę po 2 cm, dwa po 2,5 cm. Z prawej strony czaszki znaleziono także pięć kabłączków skroniowych, z których dwa miały zakończenie esowate (tabl. IV, rys. 16 i 17), dwa zwinięte w jedno oczko (tabl. IV, rys. 19 i 20), a jeden kabłączek był złamany. Na szyi znajdowały się paciorki szklane kuliste i podłużne i jeden duży paciorek z bursztynu (tabl. IV, rys. 9). Pomiędzy paciorkami, na nizane na nitkę razem z nimi, znajdowały się trzy krzyżyki z brązu. Pośrodku sznura paciorków brązowy krzyżyk ornamentowany wgłębieniami na emalię, która się nie dochowała (tabl. IV, rys. 14). Z obu stron wyżej omówionego krzyżyka wśród paciorków dwa brązowe, mniejsze (tabl. IV, rys. 12 i 13). Na przegubach wyciągniętych wzdłuż tułowia ręką tkwiły dwie bransolety z drutu brązowego, witego spiralnie, z zakończeniami w kształcie pętli, z których zachowało się tylko jedno (tabl. IV, rys. 10 i 11). Na palcu prawej ręki zmarła miała pierścionek brązowy wity



Rys. 9. Fragment naczynia z cmentarzyska Niewiarowo—Sochy, gr. 31.

z trzech drutów splecionych razem (tabl. IV, rys. 18). U nóg, odwrócone dnem do góry, leżało naczynie o wylewie wygiętym na zewnątrz, na szyi i brzuścu zdobione ornamentem pasmowym. Dno naczynia uszkodzone przez kamień leżący na nim. Ponieważ naczynie to zaginęło w czasie wojny, jestem zmuszona poprzestać na pobieżnym jego opisie.



Rys. 10. Naczynie z cmentrzyska Niewiarowo—Sochy. gr. 35.

cztery niezniszczone — reszta została rozkruszona. Pod lewą dłonią nożyk żelazny o ostrzu dwustronnie wyodrębnionym od trzonka (tabl. V, rys. 1), długości 10 cm. Na grobie znaleziono dużą ilość fragmentów ceramiki:

fragmenty naczyń zdobione ornamentem pasmowym,

fragmenty naczyń bez ornamentu,

1 fragment górnej części naczynia zdobionego pasem ukośnych nakłuc, nieregularną linią falistą i ornamentem pasmowym; krawędzi brak,

6 fragmentów górnej części naczynia zdobionego na brzuścu nieregularną linią falistą i ornamentem pasmowym,

4 fragmenty górnej części naczynia z krawędzią prostą i szyją również prostą, nieornamentowaną,

1 fragment górnej części naczynia z krawędzią odgiętą na zewnątrz, z szyją rozszerzającą się ku dołowi, zdobioną ornamentem pasmowym,

4 fragmenty górnych części naczyń z wylewem wygiętym na zewnątrz.

Grób 34 — położony w południowej stronie cmentarzyska, opodal obrywu żwirowiska — zachował z obstawy tylko dwa kamienie. Pod płytką warstwą piasku leżał szkielet zwrócony twarzą ku wschodowi. Z lewej strony szkieletu, koło pasa, zniszczony nożyk

Wreszcie poza szkieletem, przy obstawie kamiennej grobu, znaleziono kółko żelazne odlane w formie, o średnicy 2,7 cm, oraz część grubego gwoźdźca żelaznego, kwadratowego w przekroju. Na grobie wśród kamieni ułamki naczyń:

fragment naczynia zdobionego ornamentem pasmowym,

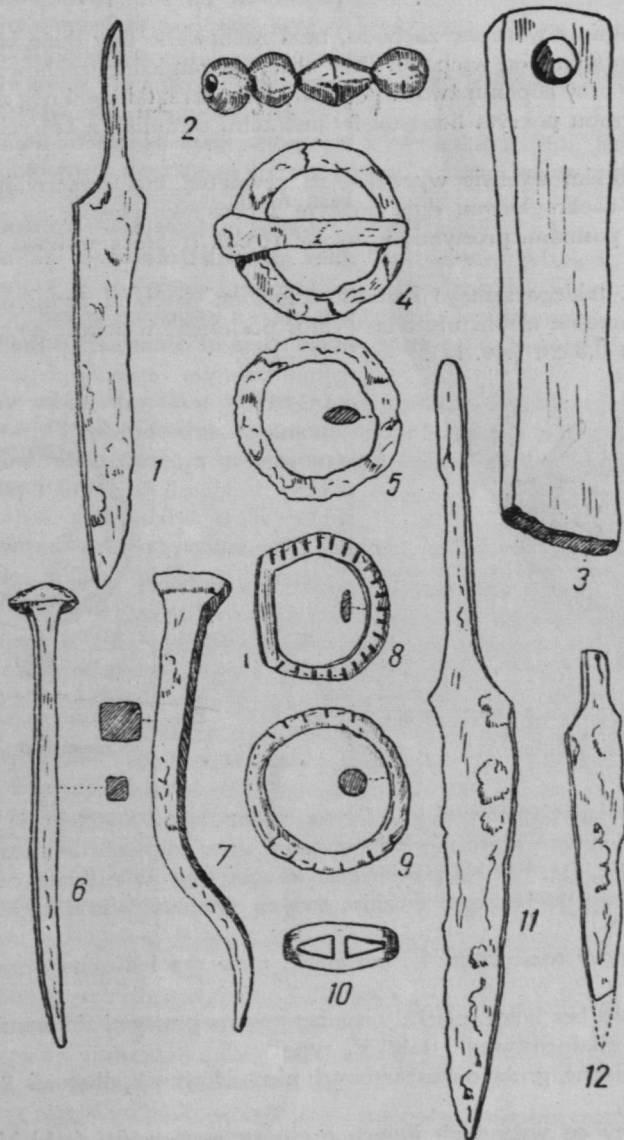
fragment naczynia z dnem prostym, ze śladami podsypki piasku,

fragment naczynia z krawędzią nieznacznie wygiętą na zewnątrz, o szyi i brzuścu zdobionym pasami nakłuc ustawionymi poziomo, o dnie prostym ze śladami podsypki piasku.

Grób 33 leżał tak blisko grobu 32, że miał wspólną z nim obstawę. Od wschodu i zachodu stanowiły ją po dwa duże kamienie tkwiące do połowy w ziemi. Z bruku pokrywającego grób zachowała się tylko mała ilość kamieni. Szkielet kobiety zwrócony twarzą ku wschodowi. Na szyi i piersiach paciorki szklane, okrągłe, ze szkła fioletowego i dwustożkowe ze szkła niebieskiego (tabl. V, rys. 2), z których zachowały się tylko



Rys. 11. Naczynie z cmentarzyska Niewiarowo—Sochy. gr. 35.



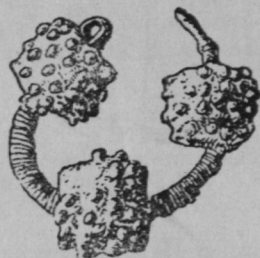
Niewiarowo—Sochy; Rys. 1—2 gr. 33, rys. 3—5 gr. 34, rys. 6—12 z powierzchni cmentarzyska.

żelazny o złamanym końcu ostrza; długość zachowanej części 10 cm. Obok nożyka, nieco wyżej od niego, oselka z przewierconym otworem, wytarta od używania (tabl. V, rys. 3), długości 9,5 cm. Przy szkielecie, w okolicy pasa, żelazna sprzączka od paska, okrągła, z grubym kolcem (tabl. V, rys. 4), o średnicy 3,5 cm, oraz kółko żelazne o średnicy 3 cm (tabl. V, rys. 5).

Grób 35, wysunięty w stronę zachodu, miał zachowane trzy duże kamienie z obstawy, które tworzyły jego ścianę od wschodu. Przy obstawie kamiennej zachowała się część bruku. Szkielet zniszczony przy kopaniu żwiru. Pozostały tylko szczątki kości nóg zwrócone ku wschodowi. Przestrzeń grobu pokryta licznymi fragmentami ceramiki, z których udało się wykleić dwa naczynia:

mniejsze, o krótkim wylewie wygiętym na zewnątrz, szyi rozszerzającej się ku dołowi naczynia, brzuścu zaokrąglonym, dnie prostym z podsypką piasku; na szyi i górnej części brzuśca, zdobione pasmami prostymi; wysokość 16 cm, średnica wylewu 13,5 cm, dna 8 cm (rys. 10),

drugie większe, takiego samego kształtu, zdobione pasmami prostymi; na granicy szyi i brzuśca krótkie ukośne żłobki ułożone w linii poziomej; wysokość 17,5 cm, średnica wylewu 14,5 cm, dna 8,8 cm (rys. 11).



Rys. 12. Zausznica brązowa z cmentarzyska Niewiarowo—Sochy. W. n.



Rys. 13. Kółko brązowe z cmentarzyska Niewiarowo—Sochy. W. n.

Oprócz 35 omówionych powyżej grobów na cmentarzysku znalazły się przestrzenie przykryte brukiem kamiennym, które nie były grobami oraz skupienia kamieni kształtu kręgów, jak np. w odcinku F5, D5, E5. Na powierzchni zniszczonego w znacznej części cmentarzyska znaleziono przedmioty pochodzące ze zniszczonych grobów. Wśród nich należy wymienić następujące:

pierścionek brązowy rozszerzony ku przodowi, z tarczką i dwoma ażurowymi trójkątami (tabl. V, rys. 10),

sprzączka brązowa bez kolca, płaska, ornamentowana prostymi żłobkami (tabl. V, rys. 9),

kółko brązowe ornamentowane (tabl. V, rys. 8),

dwa gwoździe żelazne, grube o rozszerzonych nieco główkach, długości 8,5 i 9 cm (tabl. V, rys. 7),

gwoździe odmienny od wszystkich innych o główce stożkowej (tabl. V, rys. 6),

dwa nożyki żelazne: jeden większy, z długim trzonkiem (tabl. V, rys. 11), drugi mały (tabl. V, rys. 12), długość nożyków wynosi 14 i 5 cm,

złamany kablączek skroniowy z brązu oraz szklane paciorki kuliste i dwustożkowe.

W zbiorach Państwowego Muzeum Archeologicznego znajdują się też zabytki z powyżej opisanego cmentarzyska w Niewiarowie-Sochach, przesłane przez nauczyciela Józefa Kędrę ze Śledzianowa. Zabytki te pochodzą z jednego zniszczonego grobu. Grób ten według opisu ob. J. Kędry był grobem ciałaopalnym, z obstawą grobową i brukiem. Pod warstwą

piasku i spalonymi kośćmi, pomiędzy którymi zostały znalezione przedmioty, leżała warstwa popiołu zaścielająca dno jamy grobowej. W grobie były następujące dodatki:

zawsznica brązowa z trzema malinowatymi paciorkami nanizanymi na kabłąk owinięty cieniutkim drutem; wymiary $3 \times 3,4$ cm (rys. 12),

kółko brązowe o otwartych końcach, w przekroju czworokątne, zapewne pierścione, o wymiarach $2,5 \times 2,5$ cm (rys. 13),

dwa przślikki dwustozkowe: większy z gliny, mniejszy z różowego łupku wołyńskiego; średnica większego 3 cm, mniejszego 2,5 cm,

kilka okrągłych paciorków ze szkła zielonego i niebieskiego oraz jeden duży paciorek ze szkła zielonego, zdobiony zygzakiem i linią prostą, z jasnej masy szklistej.

Budowa grobów w Niewiarowie-Sochach była jednolita: grób otoczony dużymi kamieniami, w kwadrat lub owal; powierzchnia pokryta jest brukiem z kamieni ułożonych gęsto obok siebie. Bruk musiał się składać z więcej niż jednej warstwy kamieni, jak na to wskazywały pokrycia grobów 2, 3, 4. Przeważnie jednak zarówno bruk, jak i obstawy grobów zostały zniszczone wskutek wybierania kamieni z terenu cmentarzyska. Przestrzeń dzieląca jeden grób od drugiego była wypełniona drobnymi kamieniami. Możemy to zauważyć pomiędzy grobami 13 a 14.

Na całym terenie cmentarzyska, a zwłaszcza na grobach, występowały liczne fragmenty ceramiki. Wśród nich wyróżnić można fragmenty ceramiki leżące na grobach i ściśle z nimi związane oraz fragmenty występujące na powierzchni całego cmentarzyska wskutek zniszczenia jego przeważającej części.

Cmentarzysko w Kamiankach, gm. Grodzisk, pow. Bielsk Podlaski

Ongiś wielkie, dziś niemal zupełnie zniszczone cmentarzysko leżało przy drodze prowadzącej z Kamianek do wsi Rybały. W czasie moich prac badawczych na Podlasiu na cmentarzysku tym przekopałam kilka szerokich rowów próbnych w celu zorientowania się w stanie jego zniszczenia. Stwierdziłam, że cmentarzysko to zostało tak bardzo zniszczone, że stanowiło bezładną mieszaninę kamieni z bruków, wśród których znalazły się wywleczone z grobów przy wyjmowaniu kamieni przedmioty stanowiące ich inwentarz. Praca moja na tym cmentarzysku musiała się ograniczyć do zebrania występujących tu przedmiotów pozostających w bliskim związku typologicznym z przedmiotami znanymi na cmentarzysku we wsi Niewiarowo-Sochy. Położenie cmentarzyska na niewielkim wzniesieniu oraz resztki bruków kamiennych pozwalają nam zaliczyć je do grupy cmentarzysk płaskich z obstawami kamiennymi i brukiem, do której to grupy należy także cmentarzysko w Niewiarowie-Sochach. Przedmioty znalezione na cmentarzysku w Kamiankach są następujące:

4 żelazne krzesiwa ogniwkowe długości od 9,5 do 10 cm, szerokości 2,5—3,2 cm (tabl. VI, rys. 1 i 2),

5 kabłączków skroniowych z brązu, z których jeden zamknięty w koło jest esowaty (tabl. VI, rys. 6), pozostałe, zapewne esowate, są uszkodzone i tworzą otwarte, małe łuki,

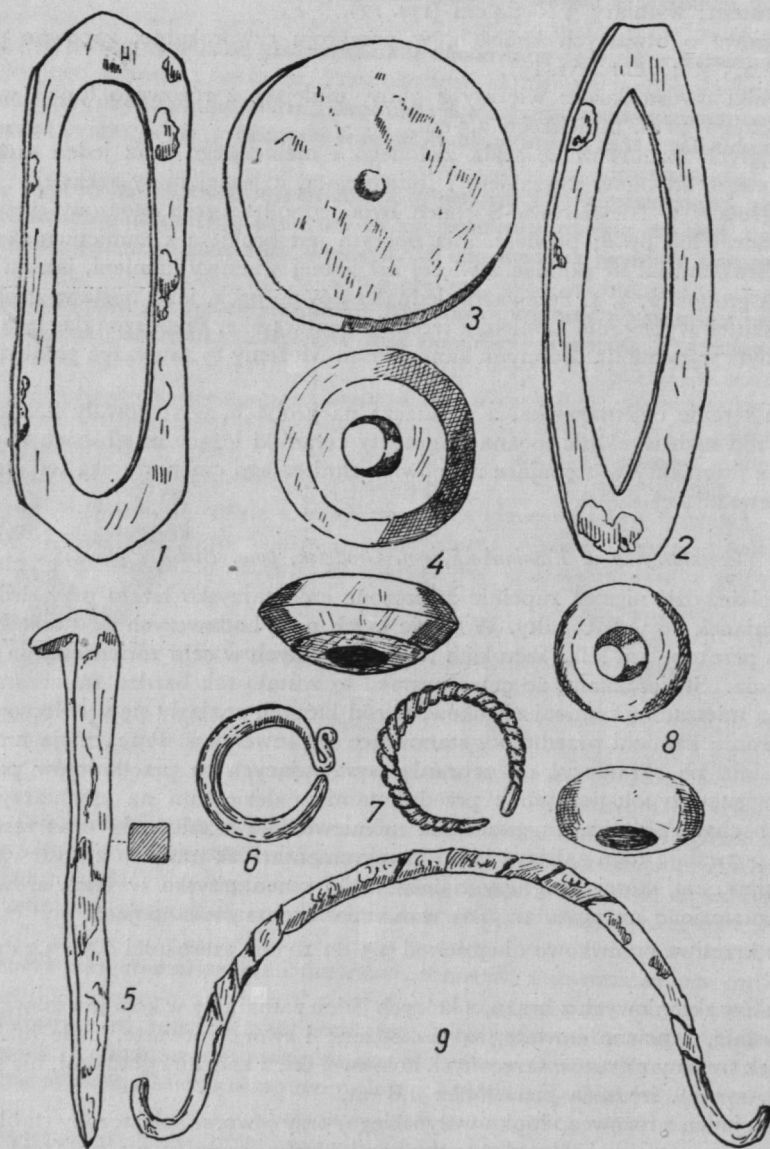
pierścione srebrny z drutów skręconych koło swej osi, z końcami gładkimi, nie schodzącymi się (tabl. VI, rys. 7), średnica pierścionka 2,8 cm,

2 przślikki: jeden z różowego łupku wołyńskiego, przy otworze spłaszczony (tabl. VI, rys. 8), drugi gliniany, toczony na kole, duży, dwustozkowy, o średnicy 3,5 cm (tabl. VI, rys. 4), rączka od małego wiaderka ozdobnie skręcana, na obu końcach haczykowato zagięta; rozpiętość rączki 14 cm (tabl. VI, rys. 9),

gwóźdź żelazny w przekroju kwadratowy, o główce spłaszczonej, długości 9,5 cm (tabl. VI, rys. 5),

ułamek noża żelaznego, fragment żelaznego kółka oraz półwytwór — kamień płaski, okrągły z niedowierconym otworem; wymiary 4,7 cm (tabl. VI, rys. 3),

ponadto niewielka ilość fragmentów ceramiki z ornamentem pasmowym oraz kości zwierzęcych.



Каміанки; Рис. 1—9 предмети з пржекопів przez зніщено цментарзиско.

Z opisu cmentarzysk w Niewiarowie-Sochach i Kamiankach widzimy, że ludność pochowana na tych cmentarzyskach przyniosła z sobą sposób budowy grobów z terenu rdzennego Mazowsza, groby te zawsze są szkieletowe. Na cmentarzysku w Niewiarowie-Sochach występują, przy jednakowej zawsze budowie grobu, pochówki czterech rodzajów:

1) pochowanie szkieletowe. Szkielet położony pośrodku przestrzeni grobowej, twarzą zwrócony ku wschodowi. Tego rodzaju pochówki przeważają na cmentarzysku w Niewiarowie-Sochach;

2) częściowe ciałopalenie, przy czym zazwyczaj ślady ognia można zauważyć na czaszce. W Niewiarowie-Sochach taki rodzaj pochówki miały groby: 4, 9, 14, 20, w których szkielety zwrócone były twarzami ku wschodowi;

3) zupełne ciałopalenie. Przemyte kości zmarłego ułożone były w taki sposób, jak ciało niespalone. Szkielet zwrócony był twarzą ku zachodowi. Dodatki grobowe noszą ślady przejścia przez ogień. W Niewiarowie-Sochach tylko jeden grób męczyzny należał do tego typu;

4) zupełne ciałopalenie. Kości spalone na stosie, rozrzucone były w grobie na takiej przestrzeni, jaką zajmuje wyciągnięte ciało. Pod kośćmi na dnie jamy grobowej resztki stosu z drobnymi węglami. W Niewiarowie-Sochach do tego typu należą dwa groby: 5 i odkryty przez nauczyciela J. Kędrę.

Na powierzchni grobów, w darni i wśród kamieni bruku, znajdowało się mniej lub więcej ułamków ceramiki, z których udało się wykleić 10 większych fragmentów lub całych naczyń. W kilku wypadkach na powierzchni grobów znalazły się razem z fragmentami ceramiki kości zwierzęce. Mielibyśmy tu więc do czynienia z resztkami tryzny odbywanej na grobie zmarłego. Analogiczny wypadek pochówek, ze śladami tryzny w postaci kości świń i krów oraz fragmentów ceramiki, podaje Dmitrewszaja¹ z kurhanów paleckich. Analogii więc do resztek tryzny z niewiarowskich grobów trzeba szukać w rytuale pogrzebowym plemion ruskich.

W grobach cmentarzyska w Niewiarowie-Sochach widzimy mazowiecką formę grobów, z występującym tu niejednokrotnie ciałopaleniem całkowitym i częściowym, których odpowiedniki mamy u Słowian wschodnich.

Inwentarz grobów omówionych cmentarzysk jest mieszany. Obok składników kultury materialnej Słowian zachodnich, jest tu przewaga składników kultury Słowian wschodnich. Należy więc omówić po kolei wszystkie przedmioty znalezione na obu cmentarzyskach w Niewiarowie-Sochach i Kamiankach.

Kabłączki skroniowe z obu cmentarzysk należą do trzech grup. Pierwsza — to kabłączki z zawinięciem drutu w jedno oczko. Tego rodzaju okazy znalezione w grobach 6 i 13, po jednym i w grobie 32 w liczbie 2 egzemplarzy; kabłączki o powrotnym zwoju drutu wystąpiły tutaj w liczbie 10 okazów. Groby 16 i 18 dostarczyły ich po jednym egzemplarzu, grób 28 — osiem sztuk, z których cztery były nanizane na piąty kabłączek tego samego typu. Najliczniejszą grupę na cmentarzysku w Niewiarowie-Sochach stanowią kabłączki esowate. Śledząc rozprzestrzenienie się kabłączków skroniowych tych trzech grup reprezentowanych w Niewiarowie-Sochach i Kamiankach widzimy, że kabłączki z końcem zwiniętym jednokrotnie w oczko, choć występują na terenie całej Słowiańszczyzny, swój punkt ciężkości mają na terenie Słowiańszczyzny zachodniej. Kabłączki esowate są pochodzenia zachodnio-słowiańskiego, a na terenie Słowiańszczyzny wschodniej występują rzadko. Do północnej i środkowej części Słowiańszczyzny wschodniej przedostają się z Mazowsza przez Podlasie na Mińsk i dalej w głąb ziem Słowian wschodnich. Kabłączki natomiast o powrotnym zwoju drutu związane są z grupą plemienną Dregowiczów i poza terenem ich osadnictwa nie występują; Niewiarowo-Sochy jest ostatnim punktem zasięgu tej formy ku zachodowi. Po raz pierwszy występują one w grobach mazowieckich z obstawą kamienną. Na ogół kabłączki tego typu spotyka

¹ A. Dmitrewszaja, *Paleckie kurgany*, „Sowietskaja Archeologija”, 1937, t. VI, str. 298—299.

się w Niewiarowie razem z kabłączkami esowatymi w tych samych grobach. Tylko w grobach 16 i 18 znaleziono nieduże kabłączki o powrotnym zwoju drutu — same.

Inna ozdoba kobieca, zausznice z dętymi paciorkami nanizanymi na kabłąku, analogiczne do zausznicy z Niewiarowa-Soch, znane są z terenu Słowiańszczyzny wschodniej. Zausznica z Niewiarowa-Soch obok zwykłych dętych paciorków ma na kabłąku i paciorki ażurowe, niemniej jednak należy do typu zausznic pozostających w ścisłym związku chronologicznym i typologicznym z zausznicami ruskimi. W Smedowie², Zażupanie³ i Wołgowie⁴ w grupie kurhanów opisanych przez Spicyna znalazły się zausznice o 8 i 11 pustych dętych paciorkach, na kabłąku z drutu srebrnego.

Analogiczną zausznicę podaje Szukiewicz⁵ z Łankiszek nad Naczą oraz Sulimirski⁶ z Dżurkowa koło Horodenki (USRR). Drugi typ zausznicy o 3—4 malinowatych, pełnych lub ażurowych paciorkach, reprezentowany trzykrotnie w Niewiarowie-Sochach, ma także odpowiedniki we Wschodniej Słowiańszczyźnie. Brandenburg⁷ opisuje zausznicę tego typu, o jednym malinowatym paciorku, ze wsi Siaznygi leżącej nad rzeką tej samej nazwy, dopływem Paszy. Ażurowe paciorki, takie jak z Niewiarowa-Soch, znalazły się razem z paciorkami, z którymi były ongiś nanizane na sznurek, na cmentarzysku kurhanowym koło Porzecza⁸. Autorka słusznie przypisuje paciorki tego typu Dregowiczom pisząc, że występują one w kurhanach na południe i południowo-wschód od Mińska. Paciorki tego rodzaju, wykonane tą samą techniką co i paciorki na zausznicach w Niewiarowie-Sochach, znamy z Wołynia, skąd podaje je Mielnikowa⁹.

Plecione brązowe bransoletki znalezione w grobie 32 w Niewiarowie-Sochach mają także odpowiedniki na terenie Wschodniej Słowiańszczyzny. Dwie bransoletki tego typu podaje Spicyn¹⁰ z kostromskich kurhanów, analogiczną bransoletkę Nefedov¹¹, z okolicy miasta Ługi Szitnikow¹², wreszcie w grupie kurhanów koło Fiedorówki znalazł ją Laudański¹³, a ze starej radymickiej ziemi, z Kozarycz, publikuje ją Rybakow¹⁴. Dwie identyczne bransolety znane są z Łużek z kurhanu I, oraz z Ukła-Zagórza (USRR)¹⁵.

Pochodzenia trzech krzyżyków z grobu 32 w Niewiarowie-Sochach trzeba także szukać we wschodniej Słowiańszczyźnie. Analogie do krzyżyka większego, z wgłębieniami na emalię,

² A. Spicyn, *Kurgany s-peterburskoj gubernii*, „Materiały po Archeologii Rossiji”, nr 20, tabl. XII, rys. 11.

³ Tamże, tabl. II, rys. 15.

⁴ Tamże, tabl. II, rys. 2.

⁵ W. Szukiewicz, *Cmentarzysko szkieletowe w Łankiszkach nad Naczą w pow. lidzkim, gub. wileńskiej*, „Przegląd Archeologiczny” 1921, II—III, str. 56, rys. 1.

⁶ T. Sulimirski, *Ż zagadnień archeologii historycznej*, „Wiadomości Archeologiczne”, t. XIV, str. 81, rys. 11.

⁷ I. Brandenburg, *Kurgany jużnogo Prylodożija*, „Mat. po Archeologii Rossiji”, nr 18, tabl. IV, rys. 5.

⁸ H. Cchak-Hoľubowiczowa, *Słowiańsko-wareckie cmentarzysko kurhanowe koło Porzecza*, „Przegląd Archeologiczny”, 1937—38, t. VI, str. 182, rys. 7 i 13.

⁹ Mielnik, *Raskopki w zemle Łuczana*, Trudy XI Archeol. Sjezda w Kijewie, t. I, Moskwa 1901, tabl. VII, rys. 20.

¹⁰ A. Spicyn, *Kurgany...*, jw., tabl. II, rys. 8, tabl. IV, rys. 2.

¹¹ Nefedov, *Raskopki kurganow w kostromskoj gubernii*, „Materiały po archeologii wostocznych gubernii”, t. III, tabl. I, rys. 16.

¹² E. Schitnikow, *Kurgane der jüngerer Eisenzeit im Ługaschen Kreise (Gouvernement St. Petersburg)*, „Prac-historische Zeitschrift”, 1914, t. IV, str. 115, rys. 39.

¹³ A. Laudański, *Archeologicznyje dosledi w Smolenszczynie*, Białoruska Akademia Nauk, t. III, 1932, tabl. 10, rys. 5.

¹⁴ B. A. Rybakow, *Radymiczi*, Biel. Akad. Nauk, t. III, 1932, tabl. VIII, rys. 7.

¹⁵ W zbiorach Państwowego Muzeum Archeologicznego.

widzimy w kostromskich kurhanach¹⁶ i w grupie kurhanów położonych nad dopływem rzeki Paszy, Siaznygą¹⁷. Rybakow¹⁸ omawiając krzyżyk jako jeden z wytworów rzemiosła ruskiego podaje, że pracownie krzyżyków z żółtą emalią istniały w Kijowie i w Kniażej Horze, skąd rozchodziły się szeroko po ruskich i nieruskich ziemiach.

Innym przedmiotem występującym w dużej ilości egzemplarzy w grobach cmentarzyska niewiarowskiego są przęśliki. Na sześć przęślików z tego cmentarzyska pięć jest z różowego łupku wołyńskiego, a tylko jeden z gliny. W Kamiankach na dwa znalezione przęśliki jeden jest z łupku wołyńskiego. Rybakow¹⁹, opisując przęśliki z łupku wołyńskiego wykazał, że występują one w grobach i kurhanach ruskich. W cmentarzyskach zachodniej Słowiańszczyzny nie spotyka się ich. Znamy je na tym terenie tylko z grodów. Granica masowego występowania przęślików z łupku wołyńskiego nakreślona przez tegoż autora idzie na interesującym nas odcinku od Włodzimierza Wołyńskiego i Łucka na północny zachód, na Brześć i Drohiczyn. Drohiczyn był ważnym punktem handlowym, skąd towary ruskie rozchodziły się na Polskę.

Do kólek od pasa, na których zawieszano krzesiwo, nożyk lub klucz, występujących niejednokrotnie w grobach cmentarzyska niewiarowskiego, znamy także analogie z północnych terenów Wschodniej Słowiańszczyzny, skąd podaje je Spicyn²⁰. Z cmentarzysk słowiańskich z południowej części Litwy opisuje je Cehak-Hołubowiczowa²¹, z Wołynia — Jakimowicz²², ze smoleńskich kurhanów — Kisielew²³. Największa ilość kólek odlanych w formie znana jest jednak z ziemi plemiennej Dregowiczów. Nawet ornamentowane kółka niewiarowskie, jak z grobów 1 i 34, mają odpowiedniki w ornamentowanych kółkach z Bornic²⁴. Najbliższą analogię do płaskich, niewiarowskich kólek ornamentowanych, z grobu 21 wykazuje brązowa sprzączka ornamentowana z Gdowskich kurhanów²⁵.

Żelazne, proste sprzączki z Niewiarowa-Soch, z kolcem przyczepionym przez zagięcie go do koła sprzączki są w bliskim pokrewieństwie z odlanymi w formie kółkami omówionymi wyżej. Różnią się one od nich posiadaniem kolca do przeciągania przez dziurki pasa. Tak wyprawdzone sprzączki niewiarowskie, od kólek odlanych w formie, muszą mieć odpowiedniki wśród sprzączek Słowiańszczyzny wschodniej. Proste, okrągłe sprzączki podaje Spicyn²⁶. Do ozdobnej sprzączki z grobu 20 z Niewiarowa-Soch brak analogii.

W grobach na cmentarzysku w Niewiarowie-Sochach znaleziono przy boku zmarłych gwoździe żelazne grubej kowalskiej roboty, pochodzące, być może, z trumien drewnianych, którymi je zbijano. Analogiczne gwoździe były w kurhanach w Niewiadomej i w Łużkach. Identyczne gwoździe jak z grobów 13, 14 i 16 w Niewiarowie-Sochach oraz jak gwoździe z główką stożkowatą znaleziony na powierzchni tego cmentarzyska podaje Spicyn²⁷ zaznaczając, że w kurhanach północnego terytorium krywickiego gwoździe żelazne kowalskiej roboty występują rzadko. Mielibyśmy może do czynienia jeszcze z jednym przedmiotem, charakteryzu-

¹⁶ Nefedov, *Raskopki kurganow w kostromskoj gubernii*, jw., tabl. VI, rys. 3.

¹⁷ I. Brandenburg, *Kurgany jużnogo Pryładożija*, jw., tabl. VII, rys. 4.

¹⁸ B. A. Rybakow, *Remiesło drewniej Rusi*, Akad. Nauk SSSR, 1948, str. 393 i nast.

¹⁹ Tamże, str. 466—471.

²⁰ A. Spicyn, *Kurgany...*, jw., tabl. VIII, rys. 14.

²¹ H. Cehak-Hołubowiczowa, *Słowiańsko-wareckie cmentarzysko kurhanowe koło Porzecca*, jw., tabl. VI, rys. 16,

²², ²³ *Słowiańskie groby kurhanowe koło Czerniewicz w pow. dzisieńskim*, „Wiad. Arch.”, t. XVI, tabl. 77, rys. 8, 17.

²⁴ R. Jakimowicz, *Szlak wyprawy kijowskiej*, „Rocznik Wołyński”, 1933, str. 49.

²⁵ Kisielew, *Kuzniecowskije kurgany*, „Sowietskaja Archeologija”, 1936, t. I, str. 251.

²⁶ A. Spicyn, *Kurgany...*, jw., tabl. VIII, rys. 14.

²⁷ A. Spicyn, *Gdowskije kurgany*, „Mat. po Arch. Ros.”, nr 29, tabl. XIV, rys. 27.

²⁸ A. Spicyn, *Kurgany...*, jw., tabl. VIII, rys. 4, tabl. IX, rys. 13, tabl. XIV, rys. 9.

²⁹ Tamże, tabl. XIX, rys. 13.

jącym kulturę materialną Dregowiczów. Trzy gwoździe krótsze, inne niż niewiarowskie, znane są z Niepartu pow. Gostyń²⁸.

Pierścionki znalezione na cmentarzyskach w pow. Bielsk Podlaski należą do dwu różnych grup. Pierwsza grupa pierścionków witych z cienkich drutów srebrnych lub brązowych reprezentowana jest przez dwa całe i ułamek pierścionka (grób 7, Niewiarowo-Sochy, Kamianki, z powierzchni cmentarzyska). Druga grupa — to pierścionki z paska blachy gładkiej (grób 24 Niewiarowo-Sochy) lub ornamentowane w części przedniej (z powierzchni cmentarzyska). Do osobnej grupy zaliczyć należy pierścionek z grobu odkrytego przez nauczyciela J. Kędrę. Pierścionki wite, analogiczne do niewiarowskich, występują często na terenie Słowiańszczyzny wschodniej. Liczne egzemplarze witych pierścionków podaje Spicyn²⁹, w okolicach miasta Ługi odkrył je Szitnikow³⁰, w kurhanach smoleńskich — Laudański³¹. Wł. Antoniewicz³² odkrył w Torskim pierścionek odlany w formie, którego część przednia naśladuje skręcenie drutu. Dalszą już analogię wykazują pierścionki plecione z kilku drutów, znane ze Strzemieszyc Wielkich, pow. Będzin³³.

Nożyki występujące licznie na cmentarzysku niewiarowskim, pałak od waderka, osełka, paciorki wykazują wiele analogii do zabytków całej Słowiańszczyzny. Siekierka żelazna należy do typu siekier z półokrągłym, ściętym ostrzem i rozszerzonym obuchem.

Na obu omawianych cmentarzyskach w pow. Bielsk Podlaski występują duże krzesiwa ogniwkowe. Ówczesna Słowiańszczyzna, tak zachodnia jak i wschodnia, miała w użyciu oba typy krzesiw, tj. ogniwkowe i dwukabłąkowe. Publikowane krzesiwo z Drohiczyzna³⁴ jest ogniwkowe i podobne do krzesiw z obu omawianych cmentarzysk. Krzesiwa z cmentarzyska w Czarnej Wielkiej, pow. Bielsk Podlaski, są także ogniwkowe, natomiast na cmentarzysku w Niewiadomej, pow. Sokółów, występują oba typy krzesiw, tj. ogniwkowe i dwukabłąkowe. Z cmentarzyska w Pieńkach-Grodzisku³⁵, pow. Łomża — ogniwkowe. W grobach słowiańskich w Łankiszkach³⁶ występuje krzesiwo ogniwkowe, natomiast w kurhanach koło Porzecha³⁷ i Czerniewicz³⁸ znaleziono krzesiwa dwukabłąkowe.

Na terenie Słowiańszczyzny wschodniej występują oba typy krzesiw razem, jak w kurhanach znad jeziora Ładogi³⁹.

Naczynia z cmentarzyska w Niewiarowie-Sochach, o dnach wklęsłych i prostych, z podsypką piasku, często nieco asymetryczne, wykazują pewne cechy odróżniające je od innych naczyń słowiańskich. Górna ich część ukształtowana jest w specjalny sposób, nieznanymi mi poza terenem powiatu Bielsk Podlaski. Sztywność rozszerzająca się ku dołowi, wyodrębniona

²⁸ Z. Rajewski, *Wielkopolskie cmentarzyska rzędowe okresu wczesnodziejowego*, „Przegl. Arch.”, 1937—38, t. VI, tabl. IX, rys. 9.

²⁹ A. Spicyn, *Kurgany...* jw., tabl. II, rys. 17, tabl. III, rys. 5, tabl. IX, rys. 31.

³⁰ E. Szitnikow, *Kurgane der jüngeren Eisenzeit im Lugaschen Kreis*, „Prachistorische Zeitschrift”, t. VI, 1914, str. 115 i nast.

³¹ A. Laudański, *Archeologicznyje dosledi w Smolenszczynie*, Biel. Akad. Nauk, t. III, 1932, tabl. XIII, rys. 11, tabl. XVI, rys. 4.

³² Wł. Antoniewicz, *Ż badań archeologicznych w górnym dorzeczu Dniestru*, „Wiad. Arch.”, 1921, t. VI, str. 91, rys. 8.

³³ J. Marciniak, *Tymczasowe wyniki badań przeprowadzonych na cmentarzysku wczesnohistorycznym w Strzemieszycach Wielkich*, „Przegl. Arch.”, 1928, t. VI, str. 240.

³⁴ Avenarius, *Drohiczyzn nadbużskij i jego driebenosti*, „Mat. po Arch. Ros.”, nr 4, 1890, str. 9, rys. 3.

³⁵ Wszystkie wymienione stanowiska: w zbiorach Państw. Muzeum Archeol. w Warszawie.

³⁶ W. Szukiewicz, *Cmentarzysko szkieletowe*, „Przegl. Arch.”, Rok II—III, str. 59.

³⁷ H. Cehak-Hońbrowiczowa, *Słowiańsko-wareskie cmentarzysko...*, jw., tabl. II, rys. 11.

³⁸ H. Cehak-Hońbrowiczowa, *Słowiańskie groby kurhanowe...*, jw., tabl. 78, rys. 1—2.

³⁹ I. Brandenburg, *Kurgany jużnogo Pryładożija*, jw., tabl. VIII, rys. 2 i 3; A. Spicyn, *Kurgany...* jw., tabl. XVII, rys. 27, tabl. XVIII, rys. 19 i 27.

od brzuśca, zazwyczaj jest ornamentowana; wylew nieznacznie wychylony na zewnątrz i zwrócony ku górze. Oprócz naczyń o wygiętym na zewnątrz wylewie na cmentarzysku niewiarowskim znalazły się dwa naczynia z grobów 13 i 31, o krawędzi ściętej ukośnie ku wnętrzu naczynia, szyi cylindrycznej, brzuścu łagodnie zaokrąglonym.

Naczynia tego typu występują często na terenie rdzennego Mazowsza i na cmentarzyskach tam, dokąd dosięgła kolonizacja mazowiecka. Naczynia znalezione na Podlasiu mają szyję przeważnie ornamentowaną, co zbliża je do podlaskich naczyń z szyją rozszerzającą się ku dołowi.

Przystępując do określenia chronologii obu cmentarzysk, w Niewiarowie-Sochach i w Kamiankach, jesteśmy w tym szczęśliwym położeniu, że niektóre przedmioty, będące w bliskim związku z przedmiotami z Niewiarowa-Soch, występowały niejednokrotnie z monetami. Dzięki nim otrzymujemy pewne podstawy do chronologii przedmiotów z grobów niewiarowskich. Wspomniana wyżej zausznica z Siaznygi⁴⁰ z jednym paciorkiem malinowatym, została znaleziona razem z monetą z XI wieku (Bruno III, graf fryzlandzki 1038—1057). Z monetami XIII—XIV wieku zostały niejednokrotnie znalezione okrągłe zausznice z dętymi paciorkami nanizanymi na ich okręgu. Spicyn⁴¹ zalicza kurhany z zausznicami tego typu, datowanymi według monet, do XIII—XIV wieku. Dalszym odpowiednikiem omawianych zausznic est zausznica z nieco wydłużonymi paciorkami, nanizanymi w pewnych odstępach od siebie na cienki drut brązowy⁴². W tym samym grobie znajdowała się wraz z zausznicą moneta z ostatniej ćwierci XIII wieku (Brunświcki fenig z lwem). Sulimirski⁴³, który w Dżurkowie (USSR) odkrył zausznicę tego typu w grobach podpłytowych, datuje te groby na XV—XVI w.

Bransolety zwinęte z drutów brązowych, analogiczne do bransolety z grobu 32 w Niewiarowie-Sochach, nie mają oparcia w znaleziskach monet, niemniej jednak całe zespoły grobowe, w których one występują, składają się z przedmiotów, których pochodzenie można określić na XI, XII i XIII wiek. Schitnikow⁴⁴ bransolety wite z drutów brązowych z pętlami na końcach datuje na XIII, XIV wiek, zaś Spicyn⁴⁵ — na XI—XII.

Kółka do pasa znane ze Słowiańszczyzny wschodniej zaliczone są do XI, XII, XIII wieku. Pochodzenie kurhanów z Porzecza, w których znaleziono kółka do pasa, odlane w formie, określa Hołubowiczowa⁴⁶ w zależności od budowy grobów i ich inwentarza, na X—XI, XII—XIII wiek. Kurhany z Czerniewicz⁴⁷ — na XI—XII wiek. Kisielew⁴⁸ zalicza kółka z terenu Smoleńszczyzny, odlane w formie, do X—XII wieku.

Krzyżyki takie, jakie znalazły się w 32 grobie w Niewiarowie-Sochach, pojawiają się późno jako część składowa inwentarza grobów słowiańskich. B. A. Rybakow⁴⁹ zalicza krzyżyki z emalią żółtą do XII—XIII wieku. Taki właśnie krzyżyk znalazł się w omawianym grobie cmentarzyska niewiarowskiego. Pracownie tego typu krzyżyków istniały podówczas w Kniażej Horze i w Kijowie, skąd krzyżyki z emalią rozchodziły się szeroko. Punktem wyśylki przedmiotów z emalią, na szeroki rynek zbytu, była w XI w. Kniaża Hora.

⁴⁰ Brandenburg, *Kurgany jużnogo Pryładożija*, jw.

⁴¹ A. Spicyn, *Kurgany...*, jw., str. 41—47.

⁴² C. Schwantes, *Slawische Skelettgräber bei Rassau Prow. Hannover*, „Prachistorische Zeitschrift”, 1909, t. I, str. 387 i nast.

⁴³ T. Sulimirski, *Ż zagadnień archeologii*, „Wiad. Arch.”, 1936, t. XIV, str. 71 i nast.

⁴⁴ E. Schitnikow, *Kurgane der jüngeren Eisenzeit*, jw., str. 115 i nast.

⁴⁵ A. Spicyn, *Kurgany...*, jw., str. 40.

⁴⁶ H. Cehak-Hołubowiczowa, *Słowiańsko-wareckie cmentarzysko...*, jw., str. 197 i 198.

⁴⁷ H. Cehak-Hołubowiczowa, *Słowiańskie groby koło Czerniewicz*, „Wiad. Arch.”, 1940, t. XXVI, str. 412—448.

⁴⁸ Kisielew, *Kuzniecowskije kurgany*, „Sowietskaja Archeol.”, 1936, t. I, str. 251.

⁴⁹ B. A., Rybakow, *Remiślo drewniej Rusi*, jw., str. 391 i nast., str. 466—471.

Olbrzymi teren, na którym masowo występują przedmioty z emalią, pokrywa się z terenem występowania przeszłików z łupku wołyńskiego i szklanych bransolet. Znajomość przeszłików z łupku wołyńskiego rozpoczyna się w XI wieku i szybko zdobywa sobie coraz szersze tereny.

Naczynia znalezione w Niewiarowie-Sochach, niektóre nieco asymetryczne, o ścianach niezbyt cienkich, z podsypką piasku na dnie, nie mają znaków na dnach. Jedno tylko naczynie, z grobu 26, nosi na dnie mały zatarty znak w kształcie litery X. Ornament na naczyniach nie zawsze jest symetryczny i jednakowo ryty.

Naczynia z Niewiarowa-Soch zaliczyć musimy do zwykłych naczyń końcowego okresu wczesnośredniowiecznego przemysłu chałupniczego wiejskiego, przeznaczonych na własny użytek, przy użyciu do tego celu prymitywnych sposobów wyrobu i wypalania. Stąd ich pewna asymetria i w kształcie i w ornamentyce.

Z cmentarzyska w Niewiarowie-Sochach, znamy groby ciałopalne i groby z częściowym ciałopaleniem. Pochodzenia zwyczajnego całkowitego i częściowego spalenia w grobach w późnym okresie wczesnośredniowiecznym należy szukać na terenie Słowiańszczyzny wschodniej, gdzie w kurhanach występują oba rytuały pogrzebowe. B. A. Rybakow⁵⁰ omawiając typy chowania w grobach Radymiczów określa całkowite spalenie w kurhanach na IX wiek, a częściowe spalenie na X—XI wiek. Przedmioty występujące jednak zarówno w grobach z całkowitym spaleniem, jak i w grobach z częściowym spaleniem, nie pozwalają nam datować ich na wczesne fazy końcowego okresu wczesnośredniowiecznego. Tak samo nie ma podstaw do przyjęcia grobów z ciałopaleniem, lub też częściowym ciałopaleniem, za starsze od grobów z pochówkami szkieletowymi. Inwentarz grobowy i ceramika są w nich identyczne.

Wziąwszy pod uwagę występowanie z monetami XII, XIII i XIV wieku przedmiotów analogicznych do znalezionych na dwu omawianych cmentarzyskach oraz biorąc pod uwagę późne pochodzenie przedmiotów, wchodzących w skład cmentarzysk w Niewiarowie-Sochach i Kamiankach, należy określić datę ich powstania na XII—XIII w.

Przystępując do podsumowania wyników prac nad obu cmentarzyskami z pow. Bielsk Podlaski trzeba podkreślić, że na terenie Podlasia we wczesnym średniowieczu istniały dwa rodzaje cmentarzysk: duże, z grobami z obstawą kamienną w kwadrat lub w owal, oraz mniejsze z grobami pod nasypem kurhanowym. Kurhany te nie są liczne i tworzą skupienia po kilka do kilkunastu obok siebie. Z ilości grobów można wyciągnąć wniosek o liczny osadnictwie Mazowszan na Podlasiu słabiej zaludnionym przez Dregowiczów.

I jeden, i drugi rodzaj grobów ma swoje odpowiedniki w grobach zachodniej i wschodniej Słowiańszczyzny. Groby z obstawą kamienną przypisujemy Mazowszansom, groby kurhanowe — Dregowiczom, którzy mieszkali między Prypecią a Dźwiną, sięgając w kierunku zachodnim na Podlasie. Widzimy, że oba rodzaje grobów leżą blisko siebie. Fakt ten wskazuje na spokojne współżycie Mazowszan i Dregowiczów na terenie Podlasia⁵¹.

Kolonizacja mazowiecka na terenie Podlasia nie jest wczesna. Nastąpiła zapewne etapami, których z archeologicznego punktu widzenia dziś jeszcze nie możemy uchwycić, w okresie istnienia państwowości polskiej, w wiekach XI, XII, XIII⁵².

Mazowszanie przybywszy na Podlasie zetknęli się z bogatszą kulturą materialną Dregowiczów, od nich i za ich pośrednictwem od innych plemion ruskich zaczerpnęli wiele elementów zatrzymując jednak swoją formę grobów i niektóre elementy własnej kultury. W grobach

⁵⁰ B. A. Rybakow, *Radymiczi*, jw., str. 83, tabl. I.

⁵¹ Wł. Antoniewicz, *Archeologia Polski*, Warszawa 1928, str. 249; R. Jakimowicz, *Kolonizacja mazowiecka na Rusi w zaraniu dziejów*, II Zjazd Prehistoryków Polskich w Krakowie.

⁵² R. Jakimowicz, *Kolonizacja mazowiecka na Rusi w zaraniu dziejów*, jw. Jakimowicz określa czas powstania kolonizacji mazowieckiej na terenie Podlasia na XI w. Oba jednak cmentarzyska na Podlasiu, Niewiarowo-Sochy i Kamianki, mają inwentarz grobów tak późny, że na ich podstawie należałoby przesunąć kolonizację mazowiecką na XII—XIII w. Może jednak istnieją i o wiek wcześniejsze ślady pobytu Mazowszan na Podlasiu; nie znając jednak śladów ich w XI w. powtarzam datę za R. Jakimowiczem.

mazowieckich na Podlasiu występują kabłączki esowate, nieodłączny składnik kultury materialnej zachodnich Słowian. Przenikają one drogą przez Podlasie dalej, do plemion wschodniej Słowiańszczyzny, gdzie występują niejednokrotnie znacząc tu szlak wpływów mazowieckich.

Drugim elementem, którego pochodzenia możemy szukać na terenie Mazowsza, są naczynia z szyjką cylindryczną, znane ze znalezisk Mazowsza i pozostające w związku z grobami w obstawach kamiennych.

W omawianych dwu cmentarzyskach pow. Bielsk Podlaski, znajdujemy w inwentarzu grobów wiele przedmiotów, których odpowiedniki mamy na wschodzie Słowiańszczyzny.

Kabłączki skroniowe o powrotnym zwoju drutu znane nam są z kurhanów dregowickich jako ich plemienne kabłączki skroniowe. Kabłączki te przejęli Mazowszanie używając ich obok esowatych. Również kółka od pasa brązowe i żelazne, odlane w formie, mają swoje odpowiedniki w kurhanach dregowickich.

Zausznice srebrne z ośmioma i więcej dętymi paciorkami nanizanymi na kółko kabłąka, zausznice z malinowatymi paciorkami pełnymi i ażurowymi mają także analogie wśród przedmiotów charakteryzujących kulturę materialną Słowian wschodnich.

Również rytuał pogrzebowy pozostaje pod wpływem wschodniej Słowiańszczyzny. Jakies przeżytki rytuałów pogrzebowych wschodniej Słowiańszczyzny, ciałopalenie zupełne i częściowe, możemy śledzić w grobach niewiarowskiego cmentarzyska.

Wobec tego, że przeważająca ilość przedmiotów inwentarza grobowego omawianych dwu cmentarzysk z Podlasia jest pochodzenia ruskiego, widzimy, że osadnicy z Mazowsza czerpali hojnie z bogatej kultury Dregowiczów. Na obu cmentarzyskach występują także przedmioty masowo wyrabiane na południowych ziemiach wschodniej Słowiańszczyzny, rozchodzące się drogą handlu na dalekie przestrzenie. Są to krzyżyki z emalią wyrabiane w Kniażęj Horze i owruckie przęśliki z łupku wołyńskiego. Przęśliki te znalazły się także w grobach mazowieckich obu cmentarzysk z pow. Bielsk Podlaski.

Zjawisko to tłumaczy bliskość grodu w Drohiczynie, który odgrywał ważną rolę w handlu ruskim z Polską, jak wykazał to B. A. Rybakow⁵³, i niezbyt wielkie oddalenie Niewiarowa-Soch od Drohiczyna. Również przez gród drohiczyński dostały się na Podlasie krzyżyki z żółtą emalią.

Tak więc te dwa cmentarzyska — Niewiarowo-Sochy i Kamianki — pozwoliły nam poznać mały wycinek dziejów kolonizacji mazowieckiej w okresie wczesnośredniowiecznym na ruskich-dregowickich terenach w XII—XIII wieku.

Warszawa, w styczniu 1950 r.

РЕЗЮМЕ

В 1937 г. по инициативе Института Доисторической Археологии Варшавского Университета были проведены раскопки двух могильников раннеисторического периода Невярово-Сохи и Камянки, Уезд Бельск Подляский. Эти могильники были очень обширные, по находились в состоянии и большего или меньшего разорения.

На могильнике Невярово-Сохи, уезд Бельск Подляский, открыто 35 могил в квадратной каменной обкладке прикрытых настилом из небольших камней. Могилы имели одинаковое строение и содержали останки покойников, при чём на этом могильнике различаются четыре вида погребений:

⁵³ B. A. Rybakow, *Remiasto drewniej Rusi*, jw., str. 466 i nast.

1. Скелетное погребение. Покойник лежит посредине могильной ямы, обращён лицом на восток. Большая часть погребений на невяровском могильнике принадлежала к этому роду.

2. Частичное трупосожжение. Следы огня в могилах с частичным погребением видны на черепах. Покойники были погребены лицом на запад (могилы 4,14,19).

3. Полное трупосожжение. Кости покойника, промытые после сожжения, были уложены в таком порядке, как несожженное тело. Кости черепа лежали на восточной, кости ног на западной стороне могилы. Инвентарь могилы носит следы огня (могила мужчины 21).

4. Полное трупосожжение. Кости пережжённые на костре рассыпаны на таком пространстве, какое может занять вытянутое человеческое тело. На дне могильной ямы слой золы с мелкими углями из костра (могила 5 и могила разрушенная при добывании гравия, обе женские).

В могилах многочисленный погребальный инвентарь, который кроме височных колец, с окончаниями в виде вопросительного знака западно-славянского происхождения, а также предметов характерных для всех славянских народов, как ножики, огнива, осёлки, содержал предметы, происхождение которых следует искать у восточных славян, (височные кольца из двойной скрученной проволоки, серьги с полыми и в форме малины бусинами, браслеты с завитками на концах, витые проволочные кольца и поясные кольца отлитые в форме). Все эти предметы относятся к дреговичскому племени или к иным русским племенам живущим по соседству с Дреговичами. Кроме этих предметов имеются и такие, как крестики, в особенности с жёлтой эмалью и пряслики из волянского шифера, которые попали с юга, из киевской земли, торговым путём в Дрогичин, игравший большую роль в торговле Руси с Польшей. Факт находки прясликов из розового мифера в могилах с каменной обкладкой следует также приписать близости Невярова-Сохы и Камянки к Дрогичину.

На могилах найдены фрагменты керамики разбросанные на их поверхности, а также кости животных, являющиеся остатками тризны справляемой над могилой покойника. Происхождения этих двух обычаев следует искать также у русских племён. Из собранной на могилах невяровского могильника керамики удалось слепить 10 сосудов. Эти сосуды имеют характерные особенности стиля мазовецкой керамики, которая на территории Подлясы получает новые отличительные черты (украшение шейки сосуда резко отделённой от тулова).

Могилы с каменной обкладкой приписываются жителям Мазовша, которые в начале раннего средневековья распространились на Подлясье, заселённое русским племенем Дреговичей. На территории уезда Бельск Подляский находятся курганы выступающие в небольших скоплениях. Эти курганы являются могилами Дреговичей. Выступление этих двух видов могил, плоских и курганных в тех же самых местностях расположенных возле себя свидетельствует о мирном сожительстве этих обоих племён.

Происхождение этих двух могильников в связи с обнаруженными в них предметами, принадлежащими к инвентарю поздних фазисов раннеисторического периода следует отнести к XII—XIII веку, к раннефеодальному периоду.

Также и между инвентарём погребений с полным или частичным трупосожжением и инвентарём скелетных погребений не выступают хронологические разницы, что может служить подтверждением их почти одновременного происхождения.

RÉSUMÉ

C'est en suivant l'initiative de l'Institut d'Archéologie Préhistorique qu'on exécuta en 1937 les fouilles des deux cimetières de la période protohistorique — Niewiarowo-Sochy et Kamianki, distr. Bielsk Podlaski. Les deux cimetières étaient très grands, mais ils avaient subi des mutilations plus ou moins graves.

Au cimetière Niewiarowo-Sochy, distr. Bielsk Podlaski, on a découvert 35 sépultures entourées de pierres, recouvertes de lit de pierres moyennes. Les sépultures, toutes de construction identique, renfermaient les restes des morts. Nous y voyons quatre types d'inhumation :

1. Sépulture à squelette. Le mort était couché au milieu de la tombe, la tête inclinée vers l'Orient. Au cimetière de Niewiarowo, les tombes de ce type étaient les plus nombreuses.

2. Incinération partielle. Dans les tombes à incinération partielle des traces de feu étaient visibles sur les crânes. Les morts reposaient la tête vers l'Occident (sépulture 4, 14, 19).

3. Incinération totale. Les ossements du mort, lavés après l'incinération, étaient disposés dans le même ordre, que celui d'un corps non incinéré. Les os du crâne se trouvaient dans la partie orientale de la tombe, les os des jambes dans celle de l'occident. Les accessoires funéraires portent des traces de feu.

4. Incinération totale. Les ossements du mort, brûlés sur le bûcher, étaient répandus sur une surface qu'un corps humain étendu peut occuper. Au fond de la fosse funéraire une couche de cendre mélangée de petits morceaux de charbon du bûcher (sépulture 5 et sépulture détruite au cours de l'excavation du gravier), toutes les deux féminines.

Les sépultures renfermaient de nombreux accessoires funéraires qui, sauf les anneaux temporaux à extrémité enroulée en S, d'origine slave occidentale, et les objets caractéristiques pour tous les peuples slaves, tels que couteaux, briquets, aiguisoirs, comprenaient des objets dont l'origine doit être cherchée chez les slaves orientaux, à savoir des anneaux temporaux à double torsion de tige, des pendants d'oreilles aux perles creuses et en forme de framboise, des bracelets à extrémités enroulées, des bagues en torsade, ainsi que des anneaux de ceinture moulés en forme. Tous ces objets sont des produits de la tribu des Dregowicze ou d'une des tribus ruthènes vivant dans le voisinage des Dregowicze. En dehors de cela nous avons des croisettes, surtout à émaille jaune, et des fusaioles en schiste de Volhynie, qui parvinrent du Sud, du territoire de Kiev, par la voie du commerce à Drohiczyn, lequel jouait un rôle important dans le commerce ruthène avec la Pologne. C'est aussi par la proximité de Niewiarowo-Sochy et de Kamianki à Drohiczyn qu'on doit expliquer la découverte des fusaioles en schiste rose dans les sépultures entourées de pierres.

Des fragments de céramique, ainsi que des os d'animaux ont été trouvés éparpillés sur la surface des tombes formant des débris d'un repas funéraire fêté sur la tombe du défunt. C'est aussi chez les tribus slaves orientaux que nous devons chercher l'origine de ces deux coutumes. On est parvenu à restituer 10 vases des fragments de céramique recueillis sur les tombes du cimetière de Niewiarowo. Ils montrent des traits caractéristiques du style de la céramique masovienne qui reçoit une nouvelle empreinte sur le territoire de Podlachie (ornement du goulot, séparé distinctement de la panse).

Les sépultures entourées de pierres sont attribuées à la population de Mazovie, qui dans la période initiale du Haut Moyen-Age s'étendaient jusqu'à la Podlachie, habitée par les Dregowicze, une tribu ruthène. Sur le terrain du district Bielsk Podlaski, nous rencontrons plusieurs tumulus concentrés en groupes. Ces tertres sont les tombes des Dregowicze. L'apparition sur le même terrain de deux genres de sépultures, des tombes plates et des tumulus, situés dans un voisinage tout proche, atteste des relations paisibles régnant entre les deux tribus.

En tenant compte des objets recueillis aux cimetières et appartenant à l'inventaire des phases ultérieures de la dernière période protohistorique, l'origine de ces deux lieux de sépulture doit être rapporté au XII—XIII-me siècle, à l'ancienne période féodale.

Entre l'inventaire des sépultures à incinération totale ou partielle et celui des sépultures à squelette l'on ne trouve point de différences chronologiques, ce qui nous permet de définir leur origine comme presque simultanée.