

Rapport, Pavel A.

Оборонительные сооружения Западной Волыни XIII-XIV вв.

Światowit 24, 619-627

1962

Artykuł został zdigitalizowany i opracowany do udostępnienia w internecie przez Muzeum Historii Polski w ramach prac podejmowanych na rzecz zapewnienia otwartego, powszechnego i trwałego dostępu do polskiego dorobku naukowego i kulturalnego. Artykuł jest umieszczony w kolekcji cyfrowej bazhum.muzhp.pl, gromadzącej zawartość polskich czasopism humanistycznych i społecznych.

Tekst jest udostępniony do wykorzystania w ramach dozwolonego użytku.

ПАВЕЛ А. РАППОПОРТ

ОБОРОНИТЕЛЬНЫЕ СООРУЖЕНИЯ ЗАПАДНОЙ ВОЛЫНИ XIII—XIV ВВ.

В XIII веке в развитии русского военно-инженерного искусства происходят существенные изменения. На смену тактике пассивной осады, полностью господствовавшей в XII веке, приходит новая тактика осады, гораздо более активная, свидетельствующая о резких сдвигах, имевших место не только в военно-инженерном искусстве, но и во всей военной организации древней Руси. Активный штурм, поддерживаемый новой военной техникой — камнеметными машинами, становится основным приемом взятия укреплений¹. Активности осады отвечает и более активная оборона. В это же время получает широкое распространение и новое стрелковое оружие — самострел, позволявший вести стрельбу на более далекие дистанции.

Первые признаки этих существенных тактических изменений можно отметить уже в самом начале XIII века и, по-видимому, ко времени монгольского нашествия новая тактика осады уже получила некоторое развитие. Однако во вполне развитом виде эта новая тактика отчетливо проявилась лишь в 30–40 годах XIII века и, в особенности, в действиях вторгшихся на территорию Руси монгольских войск. Во второй половине XIII века прямой штурм укреплений, поддерживаемый камнеметными машинами, становится на Руси уже полностью господствующим приемом.

Несомненно, что такой существенный поворот в тактике осады, как переход от пассивной осады к штурму, не мог не привести к серьезным изменениям и в организации обороны, и в устройстве самых укреплений. Однако проследить эти изменения в устройстве крепостей чрезвычайно трудно, поскольку памятников русского военного зодчества этой поры сохранилось очень мало. Население разгромленных монголами русских городов в первое время далеко не всегда было в состоянии даже восстанавливать разрушенные городские укрепления, не говоря уже о строительстве новых крепостей. Именно поэтому на территории центрального района древней Руси — Среднего Поднепровья — мы совершенно не знаем памятников военного зодче-

¹ П. А. Раппопорт и В. В. Косточкин, *К вопросу о периодизации истории древнерусского военного зодчества*, „Краткие сообщения ИИМК,” вып. 59, 1955, стр. 25.

ства, относящихся к середине или второй половине XIII века. В несколько более благоприятных условиях оказались Северная Русь и западные районы Южной Руси, либо менее задетые ударами монгольской армии, либо имевшие возможность быстрее оправиться от этих ударов. Естественно поэтому, что и памятники военного зодчества, в которых можно увидеть черты новой организации обороны, соответствующей новой тактике осады, следует прежде всего искать в этих районах: с одной стороны — во Владимиро-Суздальской и Новгородской землях и с другой — на Галичской и Волынской территориях.

По-видимому, некоторые черты новой организации обороны можно уже видеть на городищах, представляющих собой остатки „городов” Болоховской земли². Эти крепости, например, Губин, Кудин и Деревич, были сооружены, вероятно, в самом конце XII века или, вернее, в начале XIII века, а прекратили свое существование в 1241 году, после карательной экспедиции князя Даниила. По общей схеме своей планировки эти городища еще целиком относятся к памятникам предшествующего периода, т.е. XII века, и имеют типичную для этого времени округлую форму плана. Однако на данных городищах есть уже и некоторые новые черты, отличающие их от предшествующих памятников: валы их расположены несколькими параллельными рядами, причем в особенности усилена одна, напольная сторона, где количество параллельных линий валов в отдельных случаях доходит до четырех. Следует отметить также очень своеобразное расширение валов с напольной стороны городищ. Благодаря этому на валах образуются довольно широкие площадки. Очень возможно, что эти площадки были сооружены для расположения на них каких-то более сложных и более мощных защитных устройств, чем обычные деревянные стены, окружавшие крепости с остальных сторон. Наиболее правдоподобно, что здесь были установлены башни.

Крепости Болоховской земли просуществовали очень недолгое время, всего несколько десятилетий, и были заброшены уже в середине XIII века; поэтому характерные черты новой организации обороны в них могли проявиться в очень незначительной степени. Больше данных для выяснения этого вопроса могут дать памятники военного зодчества западных районов Южной Руси — в особенности западной части Волынской земли и тесно с ней связанного Городенского княжества. Эти районы не только не испытывали опустошительных результатов монгольского нашествия, но, наоборот, во второй половине XIII и начале XIV в. переживали хотя и кратковременный, но яркий расцвет³.

² П. А. Раппопорт, *Города Болоховской земли*, „Краткие сообщения ИИМК,” вып. 57, 1955, стр. 52.

³ В. Т. Пашуто, *Очерки по истории Галицко-Волынской Руси*, Москва 1950, стр. 287.

Памятники военного зодчества этих районов изучены еще совершенно недостаточно, но даже и то, сравнительно немногое, что нам известно дает очень интересные данные для выяснения путей развития средневекового русского военно-инженерного искусства.

Большинство памятников военного зодчества Западной Волыни XIII—XIV веков — каменные башни. Конечно, совершенно несомненно, что наряду с этими башнями существовали и другие типы оборонительных сооружений. Преимущественное положение, которое занимают каменные башни, в значительной степени объясняется слабой изученностью других памятников, и прежде всего городищ. Однако каменные башни даже и в древности, когда наряду с ними существовали и другие, деревянные укрепления, занимали важное место среди современных им оборонительных сооружений. Прежде всего, письменные источники очень недвусмысленно указывают на то, что не только каменные, но и деревянные башни до этого, т.е. до середины XIII века, в русском военном зодчестве как правило вообще не применялись⁴. Очевидно появление каменных башен связано с какими-то новыми военными требованиями, новыми приемами осады и обороны.

Каменные башни известны на территории западной части Волыни и в Городенском княжестве; в других районах древней Руси памятники подобного типа отсутствуют. Но следует иметь в виду, что во второй половине XIII века Западная Волынь была единственным районом, где в это время вообще могло развиваться военное зодчество, поскольку в остальных районах Южной Руси монголы не позволяли ни возводить новых укреплений, ни даже восстанавливать старые. В Северной же Руси развитие военного зодчества со второй половины XIII века пошло уже по несколько иному пути.

До наших дней сохранились три каменных башни этой поры—это башни в Столпье и в Белавине под Холмом и башня в Каменце-Литовском (рис. 1 и 2)⁵. Возможно, что кроме того сохранились остатки подобных башен еще в нескольких местах. По письменным источникам мы знаем о существовании каменных башен в Берестье, Гродно и Черторыйске, а также деревянной башни на высоком каменном основании в Холме. Все башни относятся ко времени — от середины XIII до середины XIV в.

Каково же было военное значение Волыньских башен? Этот вопрос легче всего решается на примере башни в Гродно. В летописи об этой башне говорится следующее: "Стопн бо бе камен высок стоя перед вороты города. И бяху в ньмь заперлися Прузи и не бысть имь мимо нь поити к городу, по-

⁴ П. А. Раппопорт, *Очерки по истории русского военного зодчества X—XIII вв.*, „Материалы и исследования по археологии СССР“ № 52, Москва-Ленинград 1956, стр. 137.

⁵ П. А. Раппопорт, *Волыньские башни.* „Материалы и исследования по археологии СССР“ № 31, Москва 1952, стр. 220.

бывахуь бо со столпа того"⁶. Таким образом, судя по летописи, башня находилась где-то перед городскими воротами. Вряд ли она была расположена буквально перед самыми воротами, вероятно она лишь защищала подход к этим воротам и только в этом смысле стояла "перед вороты города". Наиболее правдоподобно, что каменная башня стояла несколько севернее ворот, там где изображена башня на гравюре, изображающей Гродно в XVI веке⁷. Во всяком случае, несомненно, что башня находилась на напольной стороне



Рис. 1. Башня в Столпье. Фот. 1909 г. из Фотоархива Иист. археологии АИ СССР.

крепости, так что обстрел с нее был направлен на наиболее уязвимый в момент штурма участок — городские ворота (рис.3).

Несколько иначе была поставлена башня в Холме; она стояла "среде города" и была, по-видимому, предназначена для кругового обстрела — "Якоже бити с нея окрест града"⁸.

О боевом назначении остальных башен судить труднее — в письменных источниках об этом нет ни слова, а сами остатки башен пока, без достаточно

⁶ *Ипатьевская летопись* под 1277 (67 85) годом. Цитируется по изданию — *Летопись по Ипатьевскому списку*, СПб., 1871.

⁷ Н. Н. Воронин, *Древнее Гродно*, „Материалы и исследования по археологии СССР“ № 41, Москва 1954, стр. 153 и 189.

⁸ *Ипатьевская летопись* под 1259 (6767) г.

широких археологических работ вокруг них, не дают никаких данных об организации обороны всего комплекса сооружений, с которым эти башни были связаны. Возможно, что некоторые башни вообще стояли обособленно, не входя в состав какой-либо более сложной оборонительной системы. Но,



Рис. 2. Руины башни в Белавине. Фот. 1909 г. из Фотоархива Иист. археологии АИ СССР.

во всяком случае, все башни предназначались не для наблюдения или пассивной защиты, а для активной стрелковой обороны: все башни были предназначены для того, чтобы с них можно было стрелять. Об этом их назначении свидетельствуют как письменные источники (например, о Гродно и Хо-

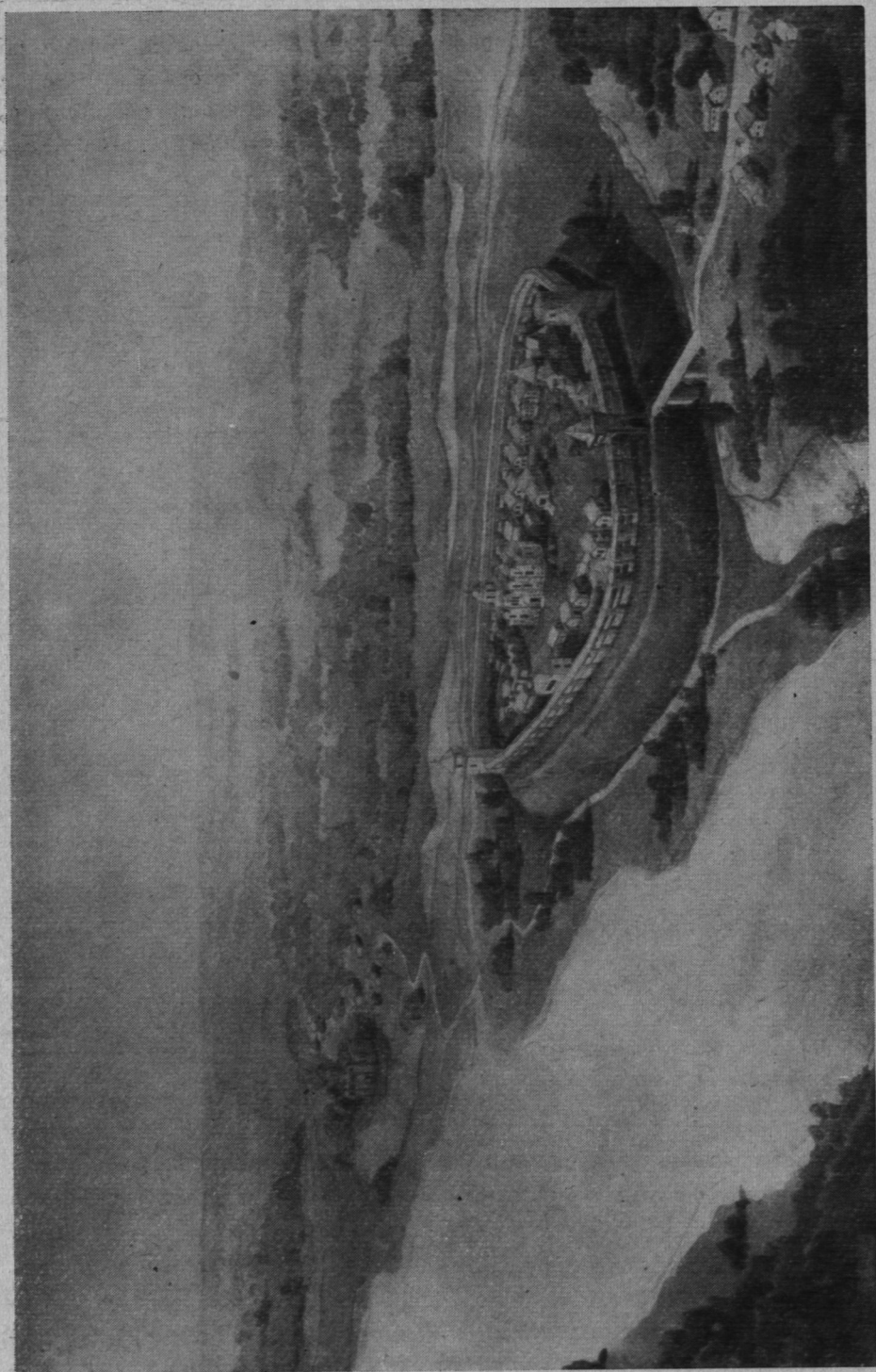


Рис. 3. Гродно в XIII веке. Акварель архит. И. Новодворской по реконструкции автора.
Собственность Гродненского историко-археологического музея.

лме), так и самые памятники (например, остатки балок от боевой галереи в верхней части башни в Столпье).

Башни давали возможность активизировать стрелковую оборону, значительно увеличить дальность стрельбы, уменьшить мертвые (т.е. непростреливаемые) зоны и вести круговой, а в ряде случаев, видимо, даже и фланкирующий, обстрел наиболее уязвимых участков с напольной стороны крепостей.

В некоторых из каменных башен имелись довольно вместительные помещения, быть может, служившие не только для размещения, но и для жилья защитников. Поэтому возможно, что эти башни в известной мере аналогичны западноевропейским донжонам. Но основной военной смысл появления подобных построек заключается все же не в этом. Волыньские башни были вызваны к жизни прежде всего необходимостью активизации стрелковой обороны, в свою очередь вызванной активизацией приемов осады.

Концентрация оборонительных средств крепости, и в первую очередь башен, на одной, наиболее уязвимой, напольной стороне, наметившаяся уже в Гродно, в дальнейшем нашла свое законченное выражение в ряде замков, построенных в XIV—XV вв. на территории западной Волыни, Подолии и Галиции. Хорошим примером может служить замок Межибож⁹. Не менее характерна планировка Старостинского замка Галиче¹⁰.

Среди Волыньских памятников военного зодчества XIII—XIV вв., лишь один говорит как будто бы о наличии иной плановой структуры и о совершенно иных тактических тенденциях — это детинец в Холме¹¹. Частично вскрытая во время раскопок 1910—1912 гг. каменная стена этого детинца имеет прямоугольную в плане форму. Казалось бы можно сопоставить плановую схему этого сооружения с более поздними прямоугольными в плане крепостями. Однако более внимательный анализ показывает, что сходство здесь чисто внешнее. Прямоугольные в плане стены Холмского детинца лишены башен и следовательно здесь совершенно не мог иметь места фланкирующий обстрел стен. Но при таких условиях прямоугольный план укрепления теряет всякий военный смысл. Наиболее вероятно, что план Холмского детинца действительно связан не с военными требованиями, а с задачами чисто художественными, архитектурными. Очевидно детинец князя Даниила строился как огромное здание, как княжеский дворец и именно

⁹ Е. Сициньский. *Оборонні замки західного Поділля XIV—XVII ст.* Записки Ист. Фил. відділу ВУАН, кн. XVII. Киев, 1928, стр. 101.

¹⁰ Замок этот был, по-видимому основан в XIV в., после того как была заброшена территория древнейшего Галича — в современном селе Крылос. Это село уже в самом начале XV в. не имело значения города, а было лишь резиденцией митрополичьего наместника. См. Я. Пастернак. *Старий Галич*. Краків—Львів, 1944, стр. 16.

¹¹ П. А. Раппорт. *Холм*. "Советская археология", XX, 1954, стр. 313.

благодаря художественной аналогии каменного детинца с дворцом он и получил прямоугольную форму. Характерно, что каменный замок Андрея Боголюбского в Боголюбове под Владимиром, построенный в середине XII века, имеет приблизительно прямоугольный план, хотя и здесь это также никак не связано с военными требованиями. Прямоугольная форма крепостей, вызванная военными соображениями, появляется в русском военном зодчестве (а также, по-видимому, в Польше и Литве) значительно позже, только в XV веке, и связана она с развитием огнестрельной артиллерийской техники. Именно тогда возникают такие постройки, как Тракайский замок, Замок в Мире и ряд других¹². Несколько позже появляются и треугольные в плане крепости, также приспособленные к артиллерийской технике и дающие возможность вести фланкирующий огонь вдоль всего периметра стен¹³.

Таким образом, в XIII—XIV вв. не Холмский, детинец а каменные башни могли служить характерными представителями памятников военного зодчества Западной Волыни.

Непосредственно примыкая с одной стороны к оборонительным сооружениям Киевской земли XII – XIII вв., Волынские башни имеют свое дальнейшее развитие в западнорусских замках XIV – XV вв. и являются, таким образом, неотъемлемой составной частью процесса развития военного зодчества южных и западных районов Руси. Каково же соотношение этих памятников с памятниками военного зодчества других русских земель?

Историческое развитие западных районов Галицкого и Волынского княжеств во второй половине XIII — начале XIV в. происходило в своеобразной обстановке: эти районы были отрезаны от остальной Руси. Именно это обстоятельство и привело в конечном счете к переходу их под власть Польши и Литвы. Это же обусловило и развитие в культуре Западной Волыни и Галиции очень оригинальных форм с явными западными особенностями.

Боевые каменные башни как чисто военные памятники имеют очень незначительное количество декоративных элементов. Но там, где эти декоративные детали присутствуют, они очень характерны, и не оставляют сомнений в сильном влиянии западных, точнее польских архитектурных форм. Таковы, например, готический свод на нервюрах и окна с трехлопастным завершением в Каменецкой башне, а также архитектурные фрагменты, обнаруженные при раскопках внутри Столпьевской башни. Ни общей композицией, ни строительной техникой каменные башни западных районов Волыни второй половины XIII – первой половины XIV вв. также ничем не напоминают оборонительных сооружений Северной Руси этого же

¹² *Trakupilis*. Тракайский замок. Вильнюс 1952, А. Я. Митянин. *Замок в Мире*. Минск 1954.

¹³ В. Guérquin. *Zamki na planie trójkąta z XVI w.*, „Biuletyn historii sztuki i kultury“, Warszawa, 1938, т. VI nr. 4 str. 309.

времени. Несомненно, что эти каменные башни представляют собой совершенно своеобразный, местный вариант оборонительных сооружений, характерный только для данного района.

И все же, несмотря на это, по своему военно-тактическому смыслу Вольнские башни имеют очень много общего с севернорусскими оборонительными сооружениями XIV в. Действительно, если севернорусские оборонительные сооружения XII и первой половины XIII в., совершенно так же как и в Южной Руси, созданы с учетом пассивной тактики осады, то оборонительные сооружения более позднего времени связаны уже с активизацией тактики осады и обороны.

Учитывая возможность штурма с помощью камнеметных машин, оборонительные сооружения Северной Руси XIV века имеют неравномерную, „одностороннюю“ систему обороны¹⁴. С тех направлений, где такой штурм был возможен, концентрировались все основные защитные средства крепости и, в первую очередь, башни.

Широкое применение башен, характерное для военного зодчества Западной Вольни и, особенно, размещение этих башен с напольной стороны крепостей (Гродно) нашли свое дальнейшее развитие и логическое завершение не только в западнорусских замках XIV – XV вв., но и в целом ряде севернорусских крепостей этого же времени. Конечно, не приходится говорить о каком-либо прямом влиянии Вольнских башен на крепости Северной Руси. Общность военно-тактических приемов может быть здесь объяснена только общностью путей развития военного искусства в обоих этих районах. В совершенно своеобразных формах, характерных только для западных районов Руси, Вольнские башни отражали принципиально такие же изменения в развитии тактики осады и обороны, которые в иных формах можно видеть в крепостях Северной Руси. Очевидно в самых общих и основных чертах пути развития военно-инженерного искусства были одинаковы на всей русской территории, хотя конкретное выражение этих общих закономерностей в формах оборонительных сооружений могло быть совершенно различным.

Благодаря своеобразным условиям исторического развития различных русских земель, памятники военного зодчества второй половины XIII — первой половины XIV в. нигде на Руси не получили такого яркого выражения, как в Западной Вольни. Этим и определяется то очень большое значение, которое имеют данные памятники для истории русского военного зодчества.

¹⁴ В. В. Костожин *Оборонительные системы русских крепостей XIV — начала XV вв.*, „Советская Археология“, 1957, № 1, стр. 132.