

ARTUR GRABAREK

**GRÓB JASTORFSKI Z MŁODSZEGO OKRESU PRZEDRZYMSKIEGO
Z MIEJSCOWOŚCI WILCZA WÓLKA, POW. PIASECZYŃSKI
(PL. 20–22)**

Stanowisko w Wilczej Wólce (AZP 63-65/14), pow. piaseczyński, woj. mazowieckie, zlokalizowane jest około 2 km na zachód od miejscowości Prażmów, w przykrawędniej partii terasu nadzalewowego rzeki Jeziorki, na terenach od wielu lat ugorowanych¹.

Stanowisko odkrył, w trakcie badań powierzchniowych w 1996 roku, mgr Stefan Woyda z Muzeum Starożytnego Hutnictwa Mazowieckiego w Pruszkowie. W tym czasie do prospekcji dostępny był jedynie orany pas pola, o szerokości 30 m, przylegający do drogi Wilcza Wólka-Prażmów. Z tego powodu autor odkrycia zaznaczył na karcie AZP jedynie orientacyjny zasięg stanowiska. W 2005 roku archeolodzy z Pracowni Archeologicznych Badań Terenowych Instytutu Archeologii Uniwersytetu Warszawskiego przeprowadzili na stanowisku sondażowe wykopaliska, w trakcie których przebadano obszar o łącznej powierzchni 420 m², odkrywając tylko jeden obiekt archeologiczny – ciałopalny grób popielnicowy (Ryc. 1).

Grób nr 1 odsłonięto na głębokości około 35 cm od powierzchni gruntu. Strop obiektu zarysował się na tle rudobiałego, zwirowatego piasku calcowego. W rzucie poziomym miał on kształt zbliżony do kołowego, o wymiarach 60×65 cm. W przekroju jama była nieckowata, o głębokości ok. 30–40 cm. Wypełnisko obiektu stanowiła szarobrazowa ziemia; w jego centralnej partii zalegała uszkodzona przez pług popielnica (Ryc. 2, 3). W jamie nie stwierdzono obecności węgla drzewnych.

Odkryta popielnica to dwuczłonowy garnek, o jajowatym, zwężającym się ku dołowi brzuścu, z lekko wygiętym na zewnątrz, nieznacznie pogrubionym i od góry ściętym wylewem (Ryc. 4, 5). Popielnicę wykonano z masy ceramicznej schudzonej piaskiem oraz drobno- i średnioziarnistym tłuczniem kamiennym. Jej powierzchnie są dobrze wygładzone, a ścianki od zewnątrz mają barwę ceglastą; szczególnie z jednej strony widoczne są ślady przepalenia (Ryc. 4:b). Część brzuśca oraz górnej partii naczynia została zniszczona przez współczesną orkę. Naczynie jest nieco

asymetryczne a jego zachowana wysokość waha się w przedziale ok. 22–23 cm. Pozostałe wymiary naczynia: średnica wylewu 13 cm, grubość wylewu 1,1 cm, grubość ścianek ok. 0,8 cm, średnica brzuśca ok. 21,5–22 cm, średnica dna ok. 11 cm. Bezpośrednio pod wylewem było przytwierdzone taśmowate ucho, z którego zachowały się dwa ślady po czopach. Z powodu zniszczenia górnej partii naczynia nie można jednoznacznie stwierdzić, czy było ono pierwotnie zaopatrzone w drugie, symetrycznie umieszczone ucho.

Na dnie popielnicy zalegała żelazna fibula o konstrukcji środkowolateńskiej, którą bez wątpliwości należy zaklasyfikować jako typ B według J. Kostrzewskiego (1919a: 17). Omawiany okaz jest dobrze zachowany, jedynie zagięcie nóżki uległo zniszczeniu (Ryc. 6, 7). Koniec nóżki został przytwierdzony do nieco trapezowatego w kształcie kabłąka za pomocą kulki. Bezpośrednio za nią znajduje się profilowane zgrubienie. Główna składa się z 6-zwojowej sprężyny o przedniej cięciwie. Zachowana długość zapinki wynosi 6,6 cm, a wysokość w miejscu znajdującej się na kabłąku kulki – 1,8 cm.

Z wnętrza popielnicy pozyskano również materiał kostny o łącznej wadze 728 g. Szczątki poddano analizie antropologicznej². Na podstawie zachowanych fragmentów zęba i sklepienia czaszki udało się określić jedynie dorosły wiek pochowanej osoby. Układ kości w popielnicy był przypadkowy. Na kilku ich fragmentach udało się zaobserwować wyraźne ślady tlenków żelaza, co ma niewątpliwie związek z obecnością wyżej opisanej zapinki.

Analiza typologiczno- -chronologiczna zapinki

Podstawą datowania tytułowego grobu jest żelazna zapinka typu B. Długie, zdobione oraz niezdobione, fibule typów A i B Teresa Dąbrowska (1988: 17, 27–28) uznała za formy przewodnie fazy A₁ młodszego okresu przedrzymskiego w kulturze przeworskiej. Podobne zapinki

¹ Chciałbym złożyć serdeczne podziękowania Pani prof. Teresie Dąbrowskiej z Państwowego Muzeum Archeologicznego w Warszawie oraz Panu dr. Andrzejowi Maciałowiczowi z Instytutu Archeologii Uniwersytetu Warszawskiego za cenne wskazówki i nie-

ocenioną pomoc podczas pisania niniejszego artykułu.

² Analizę szczątków kostnych przeprowadził dr Wiesław Więckowski z Zakładu Bioarcheologii IA UW, za co serdecznie dziękuję.

o konstrukcji środkowolateńskiej, z rozbudowanym zdobieniem, bardzo bliskie fibulom typu B, są wyznacznikiem horyzontu najmłodszych pochówków ciałopalnych z fazy LT C_{1b}, z czesko-morawskiej prowincji kultury lateńskiej (BELJAVEC 2001: 49 – tam dalsza literatura).

Spośród zapinek zaprezentowanych przez Kostrzewskiego (1919a: 25, ryc. 11; 1919b: 17, ryc. 35) na szczególną uwagę zasługuje żelazna fibula z Gradowa, pow. nieśzawski. Okaz ten charakteryzuje się łukowatym, zbliżonym do trapezu kabłąkiem oraz główką składającą się z 8-zwojowej sprężyny. Nóżka została przymocowana do kabłąka za pomocą żelaznej kulki. Na podstawie zbliżonych zapinek z Nowych Dóbr (d. Neuguth), pow. chełmiński, oraz Bierutowa (d. Bernstadt), pow. oleśnicki, przypuszcza się, że na nóżce, bezpośrednio za profilowanym zgrubieniem, mogła znajdować się druga, podobna kulka. Wszystkie wymienione okazy wykazują również podobieństwa do znaleziska z Wilczej Wólki w zdobieniu nóżki za pomocą zgrubienia z wyprofilowanym zagłębieniem, znajdującego się bezpośrednio za kulką lub pomiędzy kulkami. Przypuszcza się, że pierwotnie mogło być one wypełnione np. czerwoną emalią (KOSTRZEWSKI 1919a: 25). Podobną zapinkę, również z tylko jedną kulką oraz identycznie ukształtowanym zgrubieniem na nóżce, odkryto w grobie nr 15 na stanowisku 4 w miejscowości Kuny, pow. turecki (SKOWRON 2008: 20, tabl. VI:2). W skład inwentarza tego obiektu wchodziło także osiem mało charakterystycznych fragmentów naczyń glinianych. Zapinka mierzy 9,5 cm długości i została wykonana z żelaza. Jej główka ma asymetryczną, 7-zwojową sprężynę.

Analogie do zapinki z Wilczej Wólki znajdujemy również na terenie Bawarii, wśród fibul z oppidum w Manching. Omawiany zabytek bez wątpienia można zaliczyć do grupy 13 według R. Gebharda (1991: 15). Pod względem kształtu i mocowania kulki odpowiada on wariantowi 13c. Jednak w przypadku tego zabytku najistotniejszy jest fakt zdobienia jego nóżki (za pomocą profilowanego zgrubienia), która to cecha jest wyznacznikiem wariantu 13b. Różnego rodzaju zagłębienia w nóżkach takich egzemplarzy (w tym również analogiczne do zdobień omówionych zabytków z ziem Polski) interpretowane są jako miejsca na emalię lub obsadzenie koralem czy ozdobnym kamieniem. Z Manching znane są co najmniej dwie podobne zapinki, w których zarejestrowano resztki emalii (GEBHARD 1991: 15, tabl. 16:283,284). Fibule wariantów 13b i 13c datowane są generalnie na LT C₁ i ewentualnie przełom LT C₁/C₂ (GEBHARD 1991: 80–81, ryc. 42).

W Radości Kamienieckiej, w zachodniej Białorusi, w grobie z młodszego okresu przedrzymskiego odkryto m.in. fibulę odmiany B, podobną do egzemplarza z Wilczej Wólki (BELJAVEC 2001: 49, ryc. 3:a). Ta żelazna zapinka ma nóżkę przymocowaną do kabłąka za pomocą dużej kulki. Bezpośrednio za nią znajduje się druga, mniejsza kulka. Na podstawie wyposażenia można ten grób datować na okres odpowiadający fazie LT C₁, ewentualnie LT C_{1b}, choć – ze względu na nie całkiem jasną przynależność kulturową tego

zespołu – autor publikacji sugeruje szersze ramy czasowe, obejmujące koniec LT C lub nawet początki LT D (BELJAVEC 2001: 49). Spośród przedstawionych przez Beljavca zabytków analogicznych dla fibuli z Radości Kamienieckiej, a wykazujących też podobieństwa do zapinki z Wilczej Wólki, na uwagę zasługują znaleziska z Drozdowa, pow. płoński, i Reginowa, pow. warszawski zachodni (BELJAVEC 2001: 50, ryc. 4:b,c). Oba te okazy – podobnie jak zabytek z Białorusi – należy zaliczyć do wariantu 13c według Gebharda (1991: 15, ryc. 5). Wszystkie one wykazują podobieństwa do okazu z Wilczej Wólki w sposobie ukształtowania kabłąka (zbliżonego do trapezu) i mocowania odgiętej nóżki za pomocą dużej kulki, a także poprzez obecność wielozwojowej sprężyny. Natomiast odmienny jest charakter ich zdobienia, w postaci małej kulki bezpośrednio za dużą kulką (obejmą). Zapinki te, określone przez Beljavca jako typ Radość-Kujawki, produkowane były w oparciu o wzorce celtyckie, na obszarze objętym we wczesnej fazie młodszego okresu przedrzymskiego procesem kształtowania się kultury przeworskiej. Przy czym badacz ten nie odrzuca możliwości, że były one dziełem rzemieślników celtyckich.

Podsumowując można stwierdzić, że długie, zdobione zapinki typu B według Kostrzewskiego, odpowiadające definicji wariantu 13b według Gebharda, wywodzą się z kultury lateńskiej lub są najprawdopodobniej naśladownictwami ozdób celtyckich. Można także przypuszczać, że są to interregionalne formy przewodnie późnego odcinka fazy LT C₁ oraz, synchronizowanego z nim, wczesnego odcinka fazy A₁ młodszego okresu przedrzymskiego.

Analiza typologiczno-chronologiczna naczyń

O ile fibula znajduje dobre analogie, o stosunkowo dokładnie określonej chronologii, to naczynie nie jest już tak łatwe w interpretacji. Omawiana popielnica wykazuje bowiem liczne podobieństwa do naczyń znanych z osad typu jastorfskiego z Wielkopolski, Mazowsza oraz Lubelszczyzny wraz z terenami przyległymi. Ze względu na zły stan zachowania, jej szczegółowa analiza jest do pewnego stopnia utrudniona (brak możliwości określenia kształtu i pierwotnej liczby uch).

Najwięcej podobieństw do omawianego naczynia wykazują znaleziska z tzw. skupiska splawskiego, czyli stanowisk odkrytych w Poznaniu-Nowym Mieście (MACHAJEWSKI, PIETRZAK 2008; KASPROWICZ 2008). W pierwszej kolejności należy wymienić dwuuche garnki wariantu C.III.3b, o brzuścu jajowatym, brzegu odchylonym łukowato na zewnątrz i krawędzi górą ściętej. Takie naczynia znane są w Wielkopolsce m.in. ze stanowiska 284 w Poznaniu-Nowym Mieście – obiekty 167 i A284 (KASPROWICZ 2008: 227, 242, tabl. 6:3; MACHAJEWSKI, PIETRZAK 2004: 91, 114, tabl. VI:1). Są one ogólnie datowane na fazę A₁ młodszego okresu przedrzymskiego. Jednak ich cechy mikromorfologiczne mają dość wczesną metrykę, sięgającą

przełomu faz Jastorf i Ripdorf (KASPROWICZ 2008: 227). Pewne podobieństwa pod względem makro- i mikromorfologicznym wykazują też naczynia grupy F ze stanowiska 284 (MACHAJEWSKI, PIETRZAK 2004: 92, tabl. VIII:3,5; KASPROWICZ 2008: 227, tabl. 6:3, 14:15) i grupy G ze stanowiska 278 (MACHAJEWSKI, PIETRZAK 2008: 159, tabl. 6:1,2). Są to dzbany dwu- lub trójczłonowe z uchem, o jajowatym brzuścu i wychylonym skośnie na zewnątrz wylewie, którego krawędź jest od góry ścięta. Podobnie jak wspomniane garnki z grupy C, dzbany są dość liczną grupą ceramiki kręgu jastorfskiego. Można je ogólnie datować na wczesną fazę Ripdorf, co odpowiada początkom młodszego okresu przedrzymskiego (MACHAJEWSKI, PIETRZAK 2004: 92, 97; 2008: 159, 166–167). Źródłem formy o jajowatym brzuścu, wyodrębnionym i rozchylonym na zewnątrz wylewie oraz taśmowatym uchu, łączącym nasadę wylewu z największą wydętością brzuśca, autorzy publikacji zabytków z Poznania-Nowego Miasta szukają na terenach Danii, wśród materiałów z fazy II według C.J. Beckera (1961; por. SOBUCKI, WOŹNIAK 2004: 199, ryc. 9:5). Na obszarze Polski odpowiada to czasom przełomu starszego i młodszego okresu przedrzymskiego. Natomiast analogiczne formy z terenów grupy gubińskiej datowane są na II fazę tego ugrupowania, co odpowiada środkowemu okresowi lateńskiemu (DOMAŃSKI 1975: 37–39).

Nieco inaczej przedstawia się sytuacja na terenie Mazowsza, gdzie zbiór podobnych materiałów jest o wiele uboższy. Na pierwszy plan wysuwa się stanowisko osadowe w Izdebnie Kościelnym, pow. grodziski-mazowiecki (KOŁACZ 1995). Na wspomnianym stanowisku, w wyniku przeprowadzonych tu w 1977 roku badań związanych z budową autostrady, pozyskano liczne ułamki naczyń z młodszego okresu przedrzymskiego. Na szczególną uwagę zasługuje obiekt 110, w którego wypełnisku odkryto fragmenty naczyń, wykazujących pod względem makro- i mikromorfologicznym pewne podobieństwa do popielnicy z Wilczej Wólki. Przede wszystkim chodzi tu o lekko wychylony na zewnątrz, kołnierzwaty wylew oraz odwrotnie gruszkowatą formę brzuśca, bez wyodrębnionej szyi (DĄBROWSKA 1994: 74, 82, tabl. 3:h; KOŁACZ 1995: 52–53, tabl. XVI:c,g). Analogii dla tych form należy upatrywać w materiałach z Danii, datowanych na okresy II–IIIa według Beckera (por. MARTENS 1994: 56, ryc. 5). Dość wyraźne podobieństwa widać też wśród ceramiki ze stanowisk w Bjernstrup i Vilstrup Vestermark (BECKER 1961, tabl. 57–59; MARTENS 1994: ryc. 5, 6:1a,2a). Kolejne analogiczne naczynia odkryte zostały w trakcie ratowniczych badań archeologicznych w Izdebnie Kościelnym, wznowionych w latach 2008–2009 w związku z budową autostrady A-2 (ROZEN 2010). Stylistyka ceramiki pochodzącej z obiektów na tym stanowisku wykazuje liczne cechy charakterystyczne dla schyłku starszego i początków młodszego okresu przedrzymskiego. Chodzi tu przede wszystkim o ukształtowanie wylewów oraz formy brzegów odmiany „b” według systematyki Machajewskiego i Pietrzaka (2004: 86–96, tabl. I), a także o obecność taśmowatych uch w górnej partii brzuśca. Na

omawianym stanowisku brak jest jednak okazów identycznych ze znaleziskiem z Wilczej Wólki, choć wystąpiły tu zabytki zbliżone. Chodzi tu zwłaszcza o naczynia typu B.III.1.b, z obiektów B 584 i D 1218, oraz okazy typu B.III.2.a z obiektu E 134. Formy takie znane są z Jutlandii, gdzie występują w fazie II według C.J. Beckera (1961: tabl. 59:a), czyli u schyłku starszego i w początkach młodszego okresu przedrzymskiego. Z kolei na stanowisku Stare Babice, pow. warszawski zachodni, w silnie zniszczonym obiekcie nr 86 znaleziono podobne naczynie z dwoma taśmowatymi uchami i wysokim kołnierzwatym wylewem. Analogie do tej formy można znaleźć wśród materiałów duńskich z faz II i IIIa wg Beckera (DĄBROWSKA 1994: 74, tabl. 4:f).

Zabytki podobne do analizowanego naczynia, przede wszystkim pod względem ukształtowania wylewów, można wskazać także wśród ceramiki z osady w Werbkowicach-Kotorowie, pow. hrubieszowski (DĄBROWSKA 1994: 74–76, ryc. 1:f). Natomiast w Ciechankach Łańcuchowskich, pow. łączyński, pod względem makromorfologicznym dobrymi odpowiednikami dla naczynia z Wilczej Wólki są dwa garnki o jajowatych brzuścach i wychylonych na zewnątrz, niepogrubionych wylewach. Ich gładkie ścianki są barwy brunatnej, a wykonane są z masy ceramicznej z domieszką drobnego, ostrokrawędzistego tłucznia granitowego (KOKOWSKI 1991: 57, ryc. 24). Zdaniem autora publikacji źródłowej nie można jednak wykluczyć znacznie młodszej metryki tych znalezisk, którą – ze względu na cechy technologiczno-stylistyczne – należało by odnosić do wczesnego średniowiecza (KOKOWSKI 1991: 63). Z kolei T. Dąbrowska uznała oba te zabytki za naczynia z młodszego okresu przedrzymskiego. Analogii dla nich autorka ta upatruje w materiałach jutlandzkich (DĄBROWSKA 1994: 74, 78, 84, ryc. 5:1,m). Należy jeszcze dodać, że formy odkryte w Ciechankach Łańcuchowskich są bardzo zbliżone do okazów z Werbkowic-Kotorowa.

Jak wynika z powyższych uwag, naczynia analogiczne do popielnicy z Wilczej Wólki pod względem makromorfologicznym można wskazać również na obszarze Jutlandii, m.in. w grobach I i II z cmentarzyska w Bjernstrup oraz z osady w Vilstrup Vestermark (MARTENS 1994: 56, ryc. 5, 6:1a,2a). Ponieważ w obu grobach z Bjernstrup znaleziono szpile holsztyńskie, J. Martens datuje je na okres IIIa. Podobne formy pojawiają się na Jutlandii już w okresie II (BECKER 1961: tabl. 57:d,e), lecz najliczniejsze odpowiedniki pochodzą z okresu III (BECKER 1961: tabl. 71:f,g,k, 78:e,k), co odpowiada chronologii omówionych materiałów z ziem Polski.

Interpretacja kulturowa grobu na tle zjawisk i podobnych zespołów z terenów Mazowsza

Jeszcze do niedawna w literaturze przedmiotu dominował pogląd, że głównym czynnikiem odpowiedzialnym za powstanie kultury przeworskiej było oddziaływanie społeczności celtyckich na kulturę pomorsko-kloszową

(GRYGIEL 2004: 13 – tam starsza literatura). Dopiero stosunkowo niedawno zauważono, że istotny udział w procesie tzw. latenizacji ziem polskich miała kultura jastorfska. Jej pojawienie się w dorzeczu środkowej Odry w okresie przedrzymskim miało doprowadzić do destabilizacji istniejących stosunków społeczno-ekonomicznych w obrębie kultur o tradycji halsztackiej (DĄBROWSKA 1988: 226–229; 1994: 71–77; 2008: 93–100; GRYGIEL 2004: 13; WOŹNIAK 2007: 390–396).

Problem obecności materiałów jastorfskich, odkrywanych na wschód od jej terenów macierzystych, a więc również na ziemiach polskich, był wcześniej rozpatrywany w kontekście wędrówki germańskich plemion Bastarnów i Skirów w kierunku Morza Czarnego (DĄBROWSKA 1988: 226; 1994: 71; BABEŚ 1993: 154–162; GRYGIEL 2004: 15; WOŹNIAK 2007: 395, 398). Jednak ostatnie odkrycia licznych stanowisk osadowych, m.in. w Adamowie, Izdebnie Kościelnym, Tłustym i Kotowicach na zachodnim Mazowszu³, w okolicach Poznania – tzw. skupisko spławskie, na terenie Lubelszczyzny, zmuszają do zrewidowania poglądów nt. roli, jaką pełniła kultura jastorfska w procesie formowania się kultury przeworskiej. Niestety, odkrywano zespoły o charakterze jastorfskim charakteryzują się zwykle małą liczbą przedmiotów metalowych, a więc również wyznaczników chronologicznych. Dlatego datowanie, szczególnie znalezisk z południowo-wschodniej Polski, opiera się wyłącznie na analizie ceramiki (DĄBROWSKA 1988: 196–200; 2001: 26, 27; GRYGIEL 2004: 14–15, 43–44 – tu dalsza literatura).

Na Mazowszu i Podlasiu kultura przeworska powstała na terenach przynajmniej częściowo wcześniej zasiedlonych przez ludność kultury pomorskiej i grobów kloszowych (DĄBROWSKA 1988: 88–96). Jednak, ze względu na skąpą liczbę pewnie datowanych zespołów, brak jest podstaw do określenia czasu zaniku drugiego z tych ugrupowań (GRYGIEL 2004: 46–47 – tu dalsza literatura). Według M. Grygiela to właśnie kultura jastorfska wypełnia chronologiczną lukę pomiędzy kulturą pomorsko-kloszową, a przeworską. T. Dąbrowska analizując materiały z Mazowsza i zachodniego Podlasia zauważyła, że pewne grupy ludności kultury pomorsko-kloszowej mogły przetrwać do momentu pojawienia się tu kultury jastorfskiej w początkach młodszego okresu przedrzymskiego (DĄBROWSKA 2008: 97, 113). Cmentarzyska, które dostarczyły grobów obu tych jednostek, zarejestrowano w Starych Babicach i Starych Koczargach, obie miejscowości w pow. warszawskim zachodnim (DĄBROWSKA 1994: 74, ryc. 4:g; 2008:

22, 113; ANDRZEJOWSKA, ANDRZEJOWSKI 1997: 93–96). Podobnie wczesną metrykę mają również materiały osadowe ze wspomnianego już Izdebnia Kościelnego. Nawiązują one wyraźnie do ceramiki z młodziej fazy osadniczej w Brześciu Kujawskim, pow. włocławski (DĄBROWSKA 1994: 74, ryc. 3, 4:a–f; KOŁACZ 1995: 52–53, tabl. XVII; GRYGIEL 2004: 38–41, tabl. I). Wczesne pojawienie się materiałów jastorfskich na zachodnim Mazowszu, jeszcze w obrębie fazy LT C₁, jednoznacznie potwierdza wspomniany grób ze Starych Koczargów, a także znalezisko z Wilczej Wólki. Natomiast kwestią dyskusyjną jest, czy zjawisko to miało miejsce jeszcze przed powstaniem kultury przeworskiej na tym obszarze, czy też może oba procesy były sobie mniej więcej współczesne (por. GRYGIEL 2004: 59–65, tabl. I; DĄBROWSKA 2008: 101–104).

W przypadku znaleziska z Wilczej Wólki mamy do czynienia z pojedynczym grobem, który należy traktować jako ślad obecności grupy ludności jastorfskiej. Zresztą także pozostałe, przywoływane w tekście, odkrycia sepulkralne to zwykle odosobnione pochówki, choć niekiedy odkrywano w obrębie nekropoli kultury pomorsko-kloszowej. Te pojedyncze groby interpretowane są jako świadectwo obecności nielicznych przybyszów – nosicieli kultury jastorfskiej, którzy przyczyniali się do upowszechnienia nowych, zlatenizowanych wzorców kulturowych (DĄBROWSKA 2008: 113).

Powyższa analiza nie wyczerpuje z pewnością całości zagadnienia. Odkrycie z Wilczej Wólki stanowi jednak kolejny argument za wczesnym pojawieniem się ludności kultury jastorfskiej na zachodnim Mazowszu, być może jeszcze przed powstaniem na tym terenie kultury przeworskiej; natomiast wciąż słabo czytelne są relacje chronologiczne z kompleksem pomorsko-kloszowym. Popielnica z omawianego grobu reprezentuje formę odpowiadającą ceramice młodziej fazy osadniczej w Brześciu Kujawskim oraz materiałom typu Werbkowice; tym samym wpisuje się ona w stylistykę naczyń z okresu II, a przede wszystkim IIIa na Jutlandii. Na ziemiach Polski odpowiada to wczesnemu odcinkowi fazy A₁, synchronizowanemu z LT C₁. Takie datowanie potwierdza również odkryta w grobie zapinka wariantu 13b według Gebharda, którą należy najpewniej umieszczać w późnym odcinku fazy LT C₁.

Na zakończenie można wyrazić nadzieję, że ewentualne dalsze badania na stanowisku w Wilczej Wólce doprowadzą, być może, do odkrycia kolejnych grobów, co

³ Materiały o cechach jastorfskich zostały odkryte na wymienionych stanowiskach osadowych w latach 2008–2009, w trakcie badań wykopaliskowych prowadzonych przez PABT IA UW

w pasie autostrady A2 (por. „Kronika wykopalisk” w tym tomie, s. 164, 205–206, 269).

przyczyni się do lepszego rozpoznania procesów kulturowych na przełomie starszego i młodszego okresu przedrzymskiego w tej części Mazowsza.

Mgr Artur Grabarek
Instytut Archeologii
Uniwersytet Warszawski
arturgrabarek@poczta.onet.pl

Literatura

- ANDRZEJOWSKA, M., ANDRZEJOWSKI, J.
1997 *Wyniki ratowniczych badań wykopaliskowych na stanowisku 6 w Starych Koczargach, gmina Stare Babice, woj. warszawskie*, „Wiadomości Archeologiczne” LIII/2 (1993–1994), 85–98.
- BABEŚ, M.
1993 *Die Poienești-Lukaševka-Kultur. Ein Beitrag zur Kulturgeschichte im Raum östlich der Karpaten in den Jahrhunderten vor Christi Geburt*, Saarbrücker Beiträge zur Altertumskunde 30, Bonn.
- BECKER, C.J.
1961 *Førromersk jernalder i Syd- og Midtjylland*, Nationalmuseets Skrifter VI, København.
- BELJAVEC, V.
2001 *Środkowolateński grób z płaskiego cmentarzyska w Radości Kamienieckiej w zachodniej Białorusi*, „Wiadomości Archeologiczne” LV (1999–2001), 47–54.
- DĄBROWSKA, T.
1988 *Wczesne fazy kultury przeworskiej, chronologia – zasięg – powiązania*, Warszawa.
1994 *Wpływy jastorfskie na kulturę przeworską w młodszym okresie przedrzymskim*, (w:) J. Gurba, A. Kokowski (red.), *Kultura przeworska I*, Lublin, 71–87.
2001 *Wschodnie tereny kultury przeworskiej w młodszym okresie przedrzymskim*, „Wiadomości Archeologiczne” LIV (1995–1998), 25–35.
2008 *Młodszy okres przedrzymski na Mazowszu i zachodnim Podlasiu. Zarys kulturowo-chronologiczny*, „Materiały Starożytne i Wczesnośredniowieczne” VII, 3–246.
- DOMAŃSKI, G.
1975 *Studia z dziejów środkowego Nadodrza w III–I wieku p.n.e.*, Wrocław-Warszawa-Kraków-Gdańsk.
- GEBHARD, R.
1991 *Die Fibeln aus dem Oppidum von Manching*, Die Ausgrabungen in Manching 14, Stuttgart.
- GRYGIEL, M.
2004 *Problem chronologii i przynależności kulturowej materiałów o charakterze jastorfskim z Brześcia Kujawskiego, woj. kujawsko-pomorskie, w świetle ostatnich badań nad problematyką okresu przedrzymskiego w Polsce*, (w:) H. Machajewski (red.), *Kultura jastorfska na Nizinie Wielkopolsko-Kujawskiej*, Poznań, 13–82.
- KASPROWICZ, T.
2008 *Osada i cmentarzysko ludności z okresu młodszego przedrzymskiego na stanowisku 284 (AUT 192) Poznań-Nowe Miasto*, (w:) H. Machajewski, R. Pietrzak (red.), *Źródła archeologiczne do studiów nad pradziejami i wczesnym średniowieczem z dorzecza środkowej Warty*, Archeostrada. Studia i materiały z badań wykopaliskowych na autostradzie A2 – odcinek wielkopolski II, Poznań, 225–298.
- KOKOWSKI, A.
1991 *Lubelszczyzna w młodszym okresie przedrzymskim i w okresie rzymskim*, Lublin.
- KOŁACZ, M.
1995 *Osada kultury przeworskiej w Izdebnie Kościelnym, stanowisko I, gmina Grodzisk Mazowiecki*, Barbaricum 5, Warszawa, 7–62.

KOSTRZEWSKI, J.

- 1919a *Die ostgermanische Kultur der Spätlatènezeit*, Mannus-Bibliothek 18–19, Leipzig-Würzburg.
 1919b *Kultura lateńska (La Tène) na obszarze b. Królestwa Polskiego*, „Przegląd Archeologiczny” I (1–2), 2–27.

MACHAJEWSKI, H., PIETRZAK, R.

- 2004 *Z badań nad ceramiką naczyniową z okresu przedrzymskiego w Wielkopolsce*, (w:) H. Machajewski (red.), *Kultura jastorfska na Nizinie Wielkopolsko-Kujawskiej*, Poznań, 83–122.
 2008 *Osada ludności okresu przedrzymskiego na stanowisku 278 (AUT 191) Poznań-Nowe Miasto*, (w:) H. Machajewski, R. Pietrzak (red.), *Źródła archeologiczne do studiów nad pradziejami i wczesnym średniowieczem z dorzeczja środkowej Warty*, Archeostrada. Studia i materiały z badań wykopaliskowych na autostradzie A2 – odcinek wielkopolski II, Poznań, 297–350.

MARTENS, J.

- 1994 *On the so-called Kragehede-group – the Pre-Roman Iron Age in North Jutland and its connections with the Przeworsk Culture*, (w:) J. Gurba, A. Kokowski (red.), *Kultura przeworska I*, Lublin, 37–69.

ROZEN, J.

- 2010 *Osadnictwo z okresu przedrzymskiego na stanowisku I w Izdebnie Kościelnym, gm. Grodzisk Mazowiecki, woj. mazowieckie*, (w:) B. Józwiak, M. Kwiatkowska, *Opracowanie wyników ratowniczych badań wykopaliskowych, Izdebno Kościelne, gm. Grodzisk Mazowiecki, woj. mazowieckie, Stanowisko I (nr kod. Aut. 84), AZP 59-62, t. 3*, Warszawa (maszynopis w Pracowni Archeologicznych Badań Terenowych IA UW).

SKOWRON, J.

- 2008 *Cmentarzysko kultury przeworskiej w Kunach na stanowisku 4, w Wielkopolsce wschodniej*, (w:) J. Skowron, M. Olędzki (red.), *Kultura przeworska: Odkrycia – interpretacje – hipotezy. Tom 2*, Łódź, 11–210.

SOBUCKI, A., WOŹNIAK, Z.

- 2004 *Nowe materiały o cechach jastorfskich z Wielkopolski*, (w:) H. Machajewski (red.), *Kultura jastorfska na Nizinie Wielkopolsko-Kujawskiej*, Poznań, 199–214.

WOŹNIAK, Z.

- 2007 *Rola Celtów i kultury jastorfskiej w przemianach kulturowych i etnicznych na ziemiach Polski w 2. połowie I tysiąclecia p.n.e.*, (w:) L. Bakalarska (red.), *Wspólnota dziedzictwa archeologicznego ziem Ukrainy i Polski, Materiały z konferencji zorganizowanej przez Ośrodek Ochrony Dziedzictwa Archeologicznego. Łańcut (26–28.X.2005)*, Warszawa, 390–419.

ARTUR GRABAREK

**A JASTORF CULTURE GRAVE FROM THE LATE PRE-ROMAN PERIOD
FROM THE LOCALITY OF WILCZA WÓLKA, THE PIASECZNO DISTRICT**

The site in Wilcza Wólka, the Mazowieckie Voivodeship, is located c. 2 km to the west from the locality of Prażmów. In the course of test excavations in 2005 an area of a total surface of 420 m² was examined. At the depth of c. 35 cm from the ground surface Grave 1 was exposed. It is the only feature which was recorded in the course of archaeological examinations (Fig. 1). The fill of the feature was grey-brown soil, and an urn was placed in its central part. The urn was damaged by a plough. No charcoals were found in the pit (Figs. 2, 3). The discovered urn bears traces of burning. Part of the body and the upper part of the vessel was destroyed by present-day ploughing (Figs. 4, 5). An iron fibula of Middle La Tène construction (Figs. 6, 7) and burnt bones with a total weight of 728 g were found inside the urn. Anthropological analysis demonstrated that the remains belonged to an adult.

The fibula is to be classified as Type B according to J. Kostrzewski (1919a). The end of the foot is fastened to the almost trapezoid bow using a large globule. Directly behind it there is a bulge with a profiled hollow, which was perhaps originally filled with enamel or a mounted coral. The length of the fibula is 6.6 cm. Fibulae with analogous ornament are known from previous discoveries in the territory of Poland: Gradów, Nowe Dobra (former Neuguth) and Bierutów (former Bernstadt) (KOSTRZEWSKI 1919a; 1919b), as well as from recent examinations in Kuny, Site 4 (SKOWRON 2008). Possible differences are a slightly different profile of the bow or the presence of another globule, behind the profiled bulge. The discussed find fits into the definition of fibulae of Group 13b, identified by R. Gebhard (1991) based on finds from the oppidum in Manching. Specimens from the territory of Poland are imports from

the territory of the La Tène Culture or imitations of these Celtic forms. Chronology of these ornaments encompasses the late part of Phase LT C₁, which corresponds to the early part of Phase A₁ of the Late Pre-Roman Period.

The urn displays numerous similarities, both with regard to micro- and macromorphology, to vessels known from settlements of the Jastorf Culture in the vicinity of Poznań (MACHAJEWSKI, PIETRZAK 2008; KASPROWICZ 2008), from western Masovia (DĄBROWSKA 1994; KOŁACZ 1995; ROZEN 2010) and from the region of Lublin (KOKOWSKI 1991; DĄBROWSKA 1994). Such finds also correspond to pottery of the late settlement phase in Brześć Kujawski (GRYGIEL 2004). In western Masovia similar features can also be pointed out among pottery from graves in Stare Babice (DĄBROWSKA 1994) and Stare Koczargi (ANDRZEJOWSKA, ANDRZEJOWSKI 1994). This pottery style corresponds to finds known from Jutland, which are dated to Phase II and first of all to Phase IIIa according to local chronology (BECKER 1961; MARTENS 1994). This chronology corresponds to the initial period of Phase A₁ in the territory of Poland, which is synchronised with Phase LT C₁.

Coherence of results of the chronological analysis of the fibula and the urn allows to date the grave from Wilcza Wólka to the late stage of LT C₁, which corresponds to the early period of Phase A₁. In the light of such dating it is probable that the discussed burial represents settlement of the Jastorf Culture, which preceded the origin of the Przeworsk Culture in western Masovia (GRYGIEL 2004; for a different opinion cf. DĄBROWSKA 2008).

Translated by Grzegorz Żabiński

PLANSZA 20

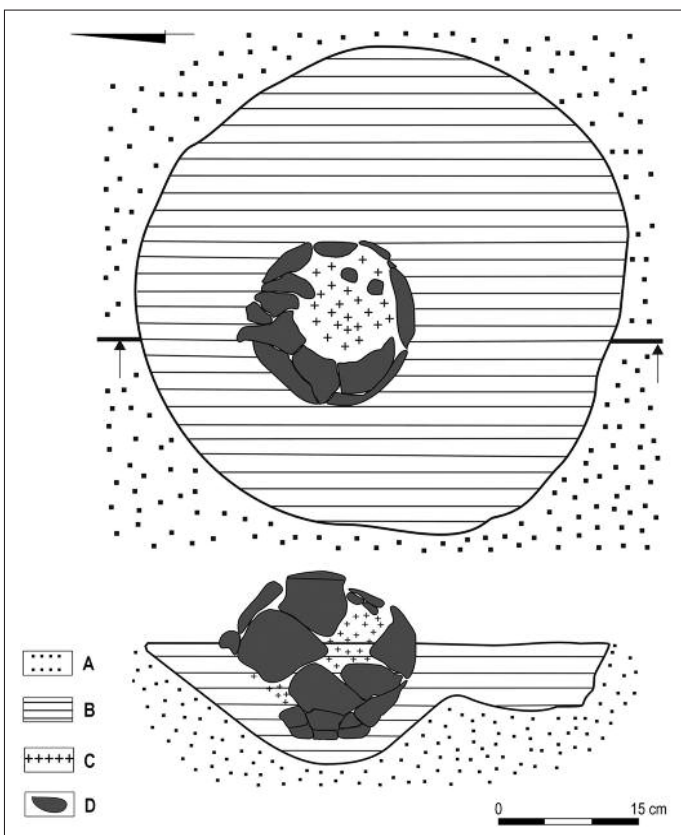


Ryc. 1. Wilcza Wólka, pow. piaseczyński. Lokalizacja grobu nr 1.

Fig. 1. Wilcza Wólka, the Piaseczno District. Location of Grave 1.

Ryc. 2. Wilcza Wólka. Grób nr 1 w trakcie eksploatacji (fot. A. Brzóska).

Fig. 2. Wilcza Wólka. Grave 1 in the course of exploration.



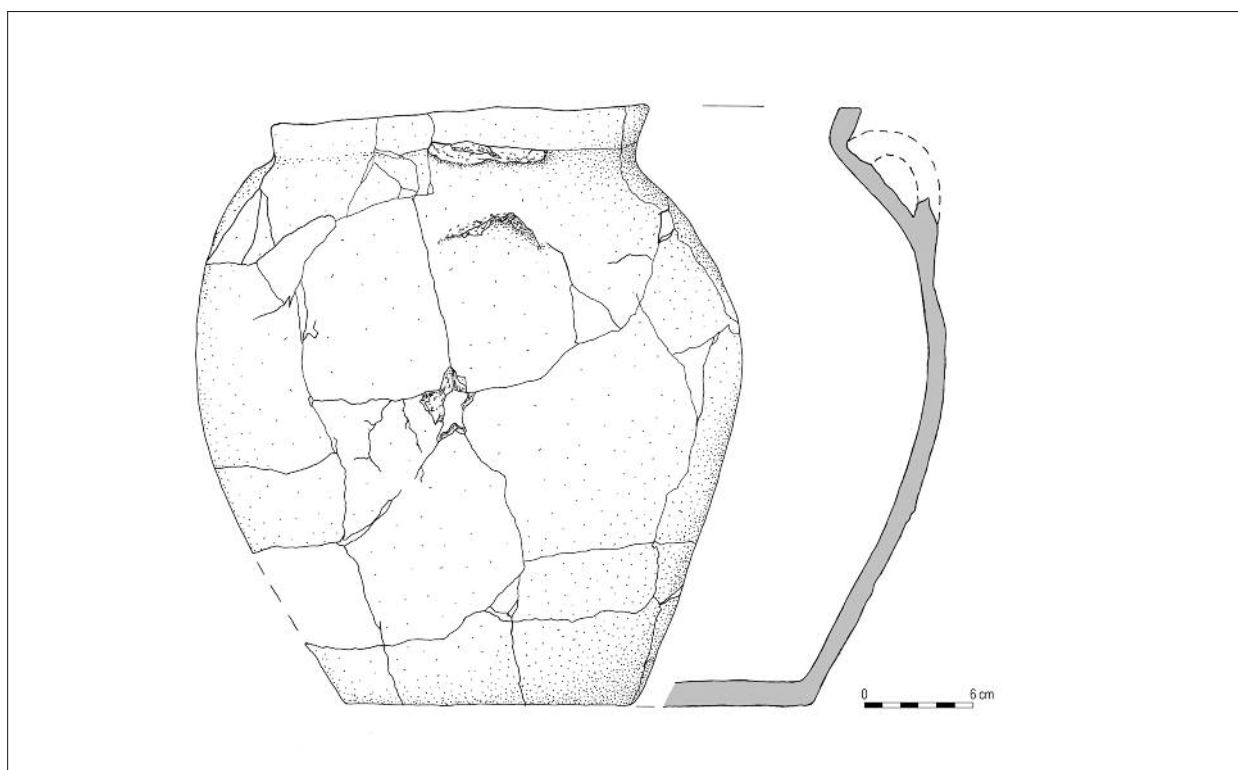
Ryc. 3. Wilcza Wólka. Plan i profil grobu nr 1. A – żółty piasek (calec); B – zbielicowana próchnica (wypełnisko jamy); C – przepalone kości ludzkie; D – fragmenty naczynia (rys. A. Grabarek).

Fig. 3. Wilcza Wólka. Plan and the section of Grave 1. A – yellow sand (undisturbed natural subsoil); B – podsolic humus (fill of the pit); C – burnt human bones; D – fragments of the vessel.



Ryc. 4. Wilcza Wólka. Popielnica z grobu nr 1 (fot. M. Bogacki).

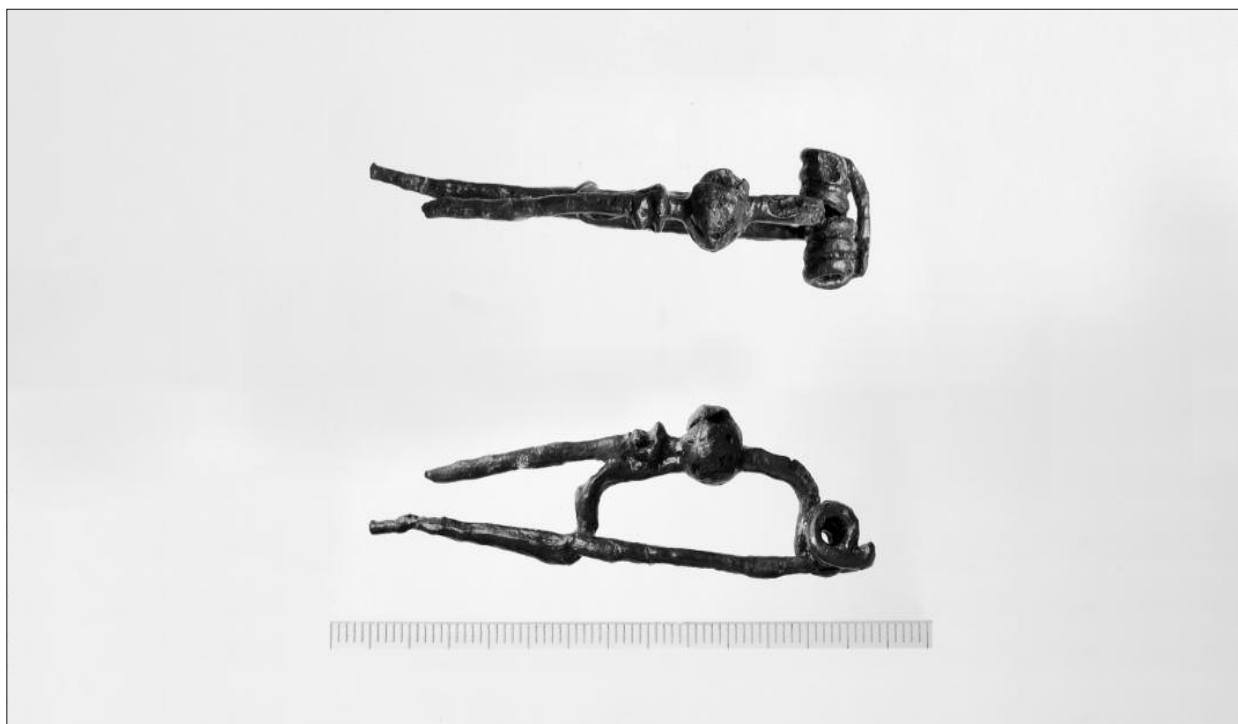
Fig. 4. Wilcza Wólka. Urn from Grave 1.



Ryc. 5. Wilcza Wólka. Popielnica z grobu nr 1 (rys. A. Czubińska).

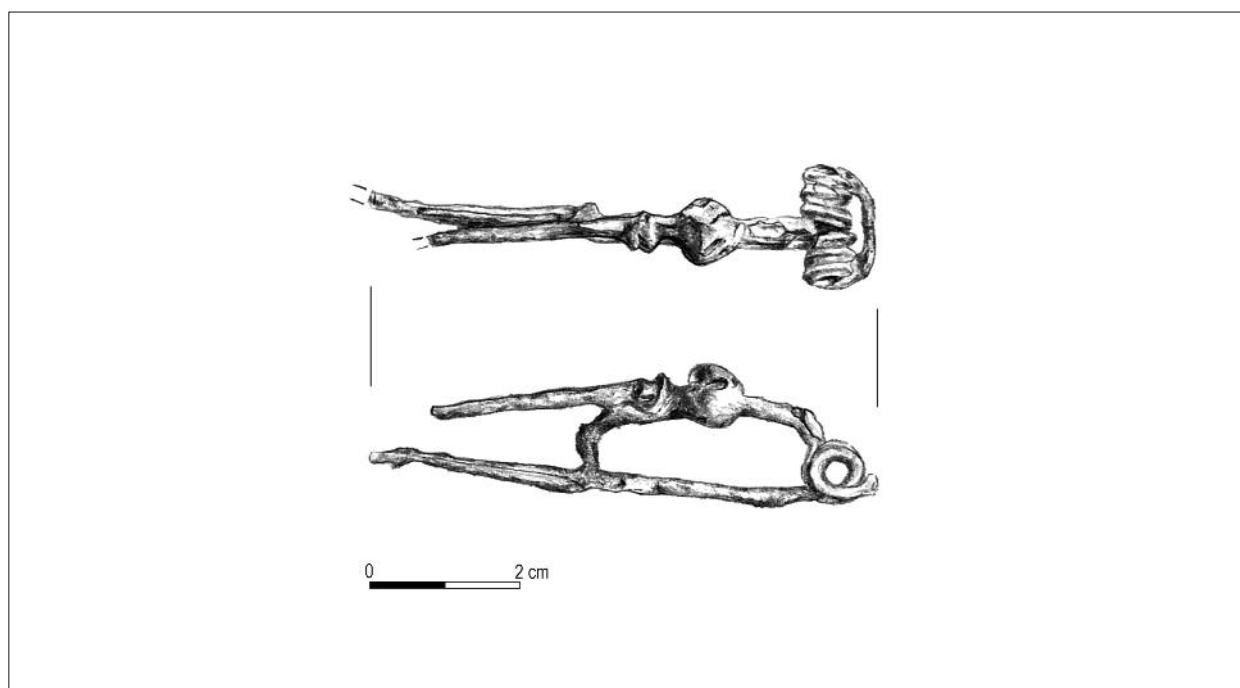
Fig. 5. Wilcza Wólka. Urn from Grave 1.

PLANSZA 22



Ryc. 6. Wilcza Wólka. Zapinka żelazna z grobu nr 1 (fot. M. Bogacki).

Fig. 6. Wilcza Wólka. Iron fibula from Grave 1.



Ryc. 7. Wilcza Wólka. Zapinka żelazna z grobu nr 1 (rys. A. Czubińska).

Fig. 7. Wilcza Wólka. Iron fibula from Grave 1.