

ADAM CIEŚLIŃSKI, ANDRZEJ KASPRZAK, ZBIGNIEW STASIAK

NOWY ŁOWICZ, ST. 2, WOJ. ZACHODNIOPOMORSKIE. BADANIA W LATACH 2009–2010 (PL. 125–126)

Wielokulturowe stanowisko numer 2 w Nowym Łowiczu (AZP 31-16/1), pow. drawski, woj. zachodniopomorskie, położone jest na terenie Centrum Szkolenia Wojsk Lądowych Drawsko, największego w Europie poligonu wojsk NATO. Miejscowość Nowy Łowicz została zniszczona kilka lat po II wojnie światowej, po włączeniu kolejnych obszarów cywilnych w granice rozszerzającego się terenu ćwiczeń artyleryjskich ówczesnego ludowego Wojska Polskiego. Nowy Łowicz nie figuruje we współczesnych spisach administracyjnych, jednak, ze względu na ponad stuletnią historię odkryć archeologicznych w tym miejscu, zdecydowano się na utrzymanie historycznej nazwy miejscowej – w rzeczywistości obiekt ten administracyjnie należy do wsi Borowo, gm. Kalisz Pomorski.

Pierwsze materiały zabytkowe na stanowisku 2 w Nowym Łowiczu wydobyto w 1891 r. podczas amatorskich wykopalisk, prowadzonych przez szlachciankę z majątku *Neu Lobitz*, baronównę (*Freiin*) Annę Sylwię von Wangenheim (1894). Profesjonalne badania na stanowisku łączą się z osobą mgr Krystyny Hahuły z Muzeum w Koszalinie, która od 1988 r. kierowała cyklicznie prowadzonymi wykopaliskami (z przerwą w sezonach 1998 i 1999) do czasu jej przedwczesnej śmierci w 2001 r. (HAHULA 1990a; 1990b; 1992; 1994; 1998; HAHULA, CIEŚLIŃSKI 2003). Prace kontynuowane są przez autorów niniejszego sprawozdania w ramach zawiązanej w 2000 r. kooperacji pomiędzy Muzeum w Koszalinie i Instytutem Archeologii Uniwersytetu Warszawskiego (CIEŚLIŃSKI, KASPRZAK 2006a; 2006b; 2009a; 2009b; 2010), potwierdzonej oficjalną umową o współpracy naukowo-dydaktycznej z 2008 r. Trwające w sumie już 21 sezonów wykopaliska zostały w ostatnich latach objęte honorowym patronatem Ministra Obrony Narodowej oraz Jej Magnificencji Rektor Uniwersytetu Warszawskiego.

Stanowisko położone jest w południowej części rozległego pagórka morenowego o wysokości ok. 108 m n.p.m., którego południowe i południowo-wschodnie stoki stromo opadają ku zławodawaonej powierzchni starorzeczka Drawy, stanowiącego obecnie torfowisko niskie. Pagórek, nazywany Górą Grzędą, wyraźnie dominuje ponad doliną rzeczną – względna różnica wysokości wynosi aż 20 m na długości ok. 200 m. Od zachodu i północy Górę Grzędę oraz przylegające do niej wyniesienia otacza – obecnie zabagniona – dolinka niewielkiego cieką wodnego o nazwie Krzemienica, stanowiącego prawy dopływ Drawy (Ryc. 1).

Podczas dotychczasowych prac wykopaliskowych natrafiono na zabytki krzemienne ze schyłkowego paleolitu



oraz mezolitu (CIEŚLIŃSKI, KASPRZAK 2006a: 138, ryc. 4), obiekty o charakterze osadniczym oraz pochówki kultury łużyckiej z IV i V okresu epoki brązu (HAHULA 1990b: 205–206, ryc. 4; 1992: 54, ryc. 2; CIEŚLIŃSKI, KASPRZAK 2006a: 138–140, ryc. 5, 6), ale przede wszystkim – na relikty największego cmentarzyska kurhanowego kultury wielbarskiej z wczesnego i początków młodszego okresu wpływów rzymskich. Na krajobraz stanowiska składa się 67 nasypów w wydłużonym układzie na linii NE-SW, o długości ok. 230 m i szerokości dochodzącej do 65 m. Kurhany zostały usytuowane na stosunkowo płaskim plateau południowej części Góry Grzędę, jednakże wzdłuż jej wyraźnie opadających ku Drawie krawędzi. Obok grobów kurhanowych natrafiono na liczne pochówki w tzw. płaskiej części stanowiska, w przestrzeniach międzykurhanowych. Do roku 2010 przebadano 60 kurhanów, co stanowi prawie 90% wszystkich zarejestrowanych mogił. W sumie, z kurhanami (włączając pochówki wtórnie wkopane) były związane 104 groby: 55 ciałopalnych i 49 szkieletowych; przewaga kremacji w tej partii nekropoli jest niewielka. Prym ciałopalenia jest wyraźniejszy w płaskiej części cmentarzyska, gdzie zarejestrowano 97 grobów ciałopalnych i tylko 67 szkieletowych, w sumie – 164. W obu strefach odkryto łącznie 268 grobów kultury wielbarskiej.

Najwcześniejsze, stosunkowo nieliczne, pochówki kultury wielbarskiej należy datować na stadium B_{2b}. Do roku 2009 zarejestrowano je wyłącznie w południowo-

-zachodnim narożniku nekropoli, w kurhanach 15 i 16 (**Ryc. 1**). Wyniki dwóch ostatnich sezonów badawczych wykazały, że najstarsza strefa cmentarzyska ma zdecydowanie szerszy zasięg i sięga okolic kurhanów 7 i 18. Najliczniejsza grupa znalezisk pochodzi z obiektów z fazy B₂/C₁-C_{1a}, zlokalizowanych w centralnej i północnej części stanowiska. Najmłodsze groby z fazy C₁ występują przy zachodnim (kurhany: 26, 29, 30, 38 i ich okolice) oraz północno-wschodnim skraju cmentarzyska (kurhany: 61, 62 i otoczenie kurhanów 60, 66 i 67) (CIEŚLIŃSKI, KASPRZAK 2010: 366).

Wykopaliska w dwóch ostatnich sezonach badawczych trwały w sumie prawie 4 miesiące: od 29 czerwca do 21 sierpnia 2009 r. i od 4 lipca do 27 sierpnia 2010 r. Prace finansowane były ze środków Muzeum w Koszalinie, IA UW oraz Wojewódzkiego Urzędu Ochrony Zabytków w Szczecinie. Wykopaliska prowadzono w południowej części centralnej partii cmentarzyska (**Ryc. 1**). Zbadano mogiły 6, 7, 8 i 18 wraz z przylegającą do nich, płaską częścią nekropoli, w sumie obszar o powierzchni 15 arów. Wydobyto i zadokumentowano także dwa groby szkieletowe z kurhanu 5, którego eksplorację rozpoczęto w sezonie 2008. Sprawdzono też wykopaliskowo niewielkie wyniesienie terenu położone na południe od kurhanu 5, które podczas powierzchniowej rejestracji kopców w drugiej połowie lat 80. XX w. zostało zadokumentowane jako kurhan 19. Przeprowadzone w tym miejscu dwa cięcia profilowe nie wykazały istnienia uwarstwienia typowego dla nasypów kurhanowych. Natrafiono natomiast na skupisko aż 7 grobów ciałopalnych, charakterystyczne dla płaskiej części nekropoli. Omawiane wyniesienie terenowe miało z całą pewnością charakter naturalny, najprawdopodobniej było pozostałością wykrotu po dużym drzewie, częściowo wypełnionym w wyniku erozji i akumulacji materii organicznej. Liczba kurhanów zarejestrowanych na stanowisku, wbrew wcześniej publikowanym informacjom (por. HAHUŁA 1994: 132; HAHUŁA, CIEŚLIŃSKI 2003: 211; CIEŚLIŃSKI, KASPRZAK 2006b: 107), musiała zatem zostać skorygowana do 67.

Prace wykopaliskowe w latach 2009 i 2010 przyniosły cały szereg interesujących obserwacji, z których na szczególną uwagę zasługują wyniki badań kurhanu 18. Przed rozpoczęciem prac szacowana średnica nasypu wynosiła ok. 11 m, a jego wysokość – ok. 1 m. Centralną i wschodnią część nasypu zakłócały trzy duże korzenie sosnowe; kolejny pniak znajdował się w jego południowo-zachodniej części. Cięcie przez nasyp mogiły przeprowadzono na linii E-W; w profilu zaobserwowano następujące uwarstwienie:

- 1) ściółka z humusem leśnym – warstwa o miąższości 0,15–0,2 m i czarno-szarej barwie;
- 2) nasyp – stosunkowo jednorodna warstwa koloru brązowego, o miąższości 0,6 m w najwyższym punkcie, w części zachodniej zakłócona przez duży wykrot o szerokości 2,8 m i głębokości 1,1 m; wypełnisko wykrotu stanowiła przemieszana ziemia pochodząca z nasypu, humusu pierwotnego oraz calca;

- 3) humus pierwotny – horyzontalnie biegnąca warstwa barwy szaro-brązowej, o miąższości 0,1–0,2 m, zakłócona w części zachodniej przez powyżej opisany wykrot. Jej zachowana długość wynosiła 6,6 m, pierwotnie osiągała ok. 8–9 m; wartość ta stanowiłaby także oryginalną średnicę nasypu przed jego erozją;

- 4) calca – żółty piasek.

W nasypie oraz w warstwie humusu pierwotnego natrafiono na zabytki krzemienne i 101 fragmentów ceramiki – przemieszany zbiór złożony ze skorup kultury łużyckiej i wielbarskiej. Materiały z epoki kamienia i brązu znajdowały się na złożu wtórnym.

W centralnej części podstawy kurhanu, bezpośrednio na warstwie humusu pierwotnego, zalegało rozsypisko tzw. przepalonej, intensywnie czarnej ziemi, o długości ok. 2,8 m i miąższości 5 cm; ziemia ta pochodziła z wypełniska stosu ciałopalnego. W części zachodniej rozsypiska natrafiono na 2 fragmenty ramy brązowej sprzączki, której pozostałe kawałki znaleziono w wypełnisku grobu ciałopalnego jamowego numer 1. Jama grobu usytuowana była bezpośrednio pod warstwą rozsypiskową. W części stropowej miała kształt kolisty, o średnicy 0,6 m. Wypełnisko stanowiła intensywnie czarna ziemia wraz z przepalonymi kośćmi ludzkimi. W części północno-wschodniej jamy znajdowały się trzy niewielkie otoczaki. W profilu grób miał kształt głębokiej niecki, o miąższości 0,65 m. Ok. 0,4 m od stropu jamy natrafiono na fragmenty dwóch naczyń glinianych: miniaturkę garnka typu IC według Wołągiewicza (**Ryc. 2:a**) i silnie przepalone relikty wazki typu XVIA (**Ryc. 2:b**), a także na zabytki metalowe: zapinkę A.38 (**Ryc. 2:c**), cztery fragmenty fibul, w tym zapewne kolejnych dwóch egzemplarzy typu A.38, oraz szczątki ramy sprzączki grupy F według Madydy-Legutko. Kości ludzkie znajdowano na całej miąższości jamy, jednak ich największa koncentracja wystąpiła w okolicach naczyń i zabytków metalowych.

W inwentarzu tego grobu należy zwrócić uwagę na zapinkę A.38, ponieważ stanowią one charakterystyczny wyznacznik stadium B_{2b} w kulturze wielbarskiej, na co wskazuje analiza chronologiczna dużych cmentarzysk, np.: Lubowidz, Pruszcz Gdański, st. 10, oraz Kowalewko (por. CIEŚLIŃSKI 2010: 53). Według M. Olędzkiego (1998: 74) fibule A.38 pojawiają się już w stadium B_{2a}, o czym miałyby świadczyć ich występowanie z zapinkami oczkowatymi serii pruskiej. Zwykle są to jednak okazy późniejszej odmiany A.60–61, które według obecnie obowiązujących ustaleń należy łączyć raczej ze stadium B_{2b} (por. CIEŚLIŃSKI 2010: 53). Zasięg fibul A.38 pokrywa się z rozprzestrzenieniem całej serii wschodniej II grupy Almgrena, z najwyraźniejszymi koncentracjami na terenie kultury wielbarskiej, przeworskiej i kręgu nadłabskiego (por. OLĘDZKI 1998: 68, 74–76, ryc. 1, 13–15).

Stosunkowo rzadkimi znaleziskami na stanowiskach wielbarskich są sprzączki grupy F, charakteryzujące się ramą z zagiętą wewnętrzną krawędzią (*Krempenschnallen*). Łukowaty kształt zachowanych fragmentów ramy egzemplarza z Nowego Łowicza wskazuje, że mógł on należeć do

typów F1–6. Brak skuwki oraz fakt, iż typy F2 i F6 najczęściej występują w kulturze wielbarskiej, pozwalają z dużą dozą prawdopodobieństwa zaklasyfikować okaz nowołowicki do jednej z tych odmian (MADYDA-LEGUTKO 1987: 43–44, tabl. 12:2,6). Sprzączki takie w inwentarzach wielbarskich datowane są przede wszystkim na młodsze stadium fazy B₂, także na fazę B₂/C₁–C_{1a}, co pozostaje w zgodzie z chronologią omawianego grobu (MADYDA-LEGUTKO 1987: 43–45, tabela 8). Występują najliczniej na stanowiskach wielbarskich nad dolną Wisłą oraz w kręgu nadłabskim (MADYDA-LEGUTKO 1987: 45, 221–222, mapy 28–29). Znaleździ z Nowego Łowicza oraz w sumie cztery sprzączki typów F2 i F6 z nekropoli w Kowalewku w północnej Wielkopolsce (SKORUPKA 2001: 143) wypełniają pustkę pomiędzy dwoma ich głównymi skupiskami.

Wykopaliska kurhanu 18 przyniosły cenne dane dotyczące chronologii horyzontalnej cmentarzyska w Nowym Łowiczu. Potwierdziły przypuszczenie, że najwcześniejsza strefa użytkowania nekropoli miała wyraźnie szerszy zasięg, nie ograniczający się, jak wynikało to z dotychczasowych badań, do południowo-zachodniego narożnika cmentarzyska.

Prace w sezonach 2009 i 2010 przyniosły cały szereg innych ciekawych materiałów, których szczegółowy opis wykraczałby poza ramy krótkiego sprawozdania. Na zakończenie warto jednakże pokrótce przytoczyć inwentarz bogatego grobu szkieletowego numer 2 pod kurhanem 5, w którym, jak wskazują pozyskane elementy stroju, stanowiące precyzyjne archeologiczne wyznaczniki płci, złożono szczątki kobiety. Zabytki znajdują się obecnie w konserwacji, co uniemożliwia ich dokładne określenie typologiczne. Obserwacje terenowe wskazują jednak, że w pochówku natrafiono między innymi na trzy brązowe zapinki, dwie – 11. oraz jedną – 8. serii V grupy Almgrena, brązową szpilę o profilowanej główce grupy IVa według Beckmanna, brązową sprzączkę typu D11 według Madydy-Legutko, brązowe okucie końca pasa, brązową zawieszkę do pasa, dwie żelazne, prostokątne nakładki na pas, kamienny przęślik cylindryczny oraz dwa naczynia: misę XbB i puchar XIIIB według Wołągiewicza. Zmarła nosiła bogatą kolbę, na którą składało się 15 szklanych i 39 bursztynowych paciorków, brązowe kółko oraz złoty wisiołek gruszkowaty typu III według von Müllera, stanowiący jej główny element (Ryc. 3). Zespół ten należy datować na schyłkowy odcinek fazy B₂ lub początek fazy B₂/C₁–C_{1a}, co być może rozstrzygnie analiza znalezisk po ich konserwacji.

Wykopaliska ostatnich dwóch lat przyniosły także cenne dane na temat wcześniejszych faz funkcjonowania stanowiska. Dotychczas rejestrowane zabytki krzemienne odkrywane były z reguły luźno, bądź na złożu wtórnym, nierzadko w nasypach kurhanów bądź jamach grobowych z okresu wpływów rzymskich. W sezonach 2009 i 2010 po raz pierwszy udało się zlokalizować miejsce wykonywania narzędzi, określone jako obiekt 7/09, w którym natrafiono na liczne odlupki, wióry a także pojedyncze rdzenie o cechach kultury świderskiej i ahrensberskiej, datowane na schyłkowy paleolit. Pozyskano także trzy kolejne groby popielnicowe kultury łużyckiej, wtórnie przykryte nasypem kurhanu 8. Pochówki łużyckie do tej pory znane były tylko z południowo-zachodniego krańca nekropoli (HAHULA 1990b). Odkrycia ostatniej kampanii sugerują, że na stanowisku 2 w Nowym Łowiczu może się znajdować rozległe pole grzebalne ludności kultury łużyckiej, obejmujące co najmniej obszar położony pomiędzy kurhanami 15 i 16, a kurhanem 8 (Ryc. 1).

Wykopaliska w latach 2009 i 2010 ponownie potwierdziły bardzo wysoką rangę stanowiska w Nowym Łowiczu w badaniach nad epoką kamienia, brązu oraz okresem wpływów rzymskich na Pomorzu. Przebadano następną partię tego rozległego i niezwykle interesującego stanowiska, zbliżając się o kolejny krok do jego pełnego rozpoznania. Całościowe odsłonięcie tak dużej nekropoli kurhanowej stanowi sytuację wyjątkową w badaniach nad okresem rzymskim w Europie Środkowej i pozwoli na przeprowadzenie nowych, wiarygodnych analiz dotyczących między innymi liczebności i struktury społecznej grupy użytkującej cmentarzysko.

Dr Adam Cieśliński
Instytut Archeologii
Uniwersytet Warszawski
adamcie@yahoo.com

Mgr Andrzej Kasprzak
Muzeum w Koszalinie
dziejas1@wp.pl

Mgr Zbigniew Stasiak
Instytut Archeologii
Uniwersytet Warszawski
zbigniew.stasiak@wp.pl

Literatura

CIEŚLIŃSKI, A.

- 2010 *Kulturelle Veränderungen und Besiedlungsabläufe im Gebiet der Wielbark-Kultur an Łyna, Pasłęka und oberer Drwęca*, Berliner Beiträge zur Vor- und Frühgeschichte. Neue Folge 17, Berlin.

CIEŚLIŃSKI, A., KASPRZAK, A.

- 2006a *Nowy Łowicz. Badania archeologiczne na Poligonie Drawskim*, „Z Otchłani Wieków” 61/1–2, 136–143.
- 2006b *Cmentarzysko w Nowym Łowiczu w świetle najnowszych badań. Kurhan 29*, (w:) W. Nowakowski i in. (red.), *Goci i ich sąsiedzi na Pomorzu. Materiały z konferencji „Goci na Pomorzu Środkowym”, Koszalin 28–29 października 2005*, Koszalińskie Zeszyty Muzealne, Seria A: Studia Archaeologica Pomeranica II, Koszalin, 109–124.
- 2009a *Starożytne mogiły na Poligonie Drawskim*, (w:) B. Kaim (red.), *Blisko i daleko. Księga Jubileuszowa Instytutu Archeologii Uniwersytetu Warszawskiego*, Warszawa, 21–27.
- 2009b *Ciekawy aspekt obrządku pogrzebowego kultury wielbarskiej w Nowym Łowiczu, pow. drawski. Groby wtórne na przykładzie kurhanu 26*, (w:) A. Janowski i in. (red.), *XVI Sesja Pomorzoznawcza, 22–24. 11. 2007 r., Szczecin*, Acta Archaeologica Pomoranica III, Szczecin, 179–194.
- 2010 *Ein Grabhügelgräberfeld der Wielbark-Kultur in Nowy Łowicz in Pommern*, (w:) U. Lund Hansen, A. Bitner-Wróblewska (red.), *Worlds Apart? Contacts across the Baltic Sea in the Iron Age. Network Denmark-Poland, 2005–2008*, Nordiske Fortidsminder. Serie C 7, København-Warszawa, 365–376.

HAHULA, K.

- 1990a *Nowy Łowicz – cmentarzysko kurhanowe z okresu wpływów rzymskich*, „Koszalińskie Zeszyty Muzealne” 18, 37–54.
- 1990b *Cmentarzysko z młodszej epoki brązu i z okresu wpływów rzymskich w Nowym Łowiczu na Pojezierzu Drawskim*, „Rocznik Koszaliński” 22 (1988–1989), 197–209.
- 1992 *Dalsze badania w Nowym Łowiczu*, „Koszalińskie Zeszyty Muzealne” 19, 53–68.
- 1994 *Cmentarzysko kultury wielbarskiej w Nowym Łowiczu na Pojezierzu Drawskim w świetle dotychczasowych badań (kurhany 52 i 56)*, *Barbaricum* 3, Warszawa, 131–148.
- 1998 *Wyniki dotychczasowych badań na cmentarzysku ludności kultury wielbarskiej w Nowym Łowiczu, gm. Kalisz Pom., woj. koszaliński, kurhan 62*, (w:) M. Dworaczyk i in. (red.), *XII Sesja Pomorzoznawcza, Szczecin 23.–24. października 1997 r.*, Acta Archaeologica Pomoranica I, Szczecin, 105–112.

HAHULA, K., CIEŚLIŃSKI, A.

- 2003 *Sprawozdanie z badań wykopaliskowych na cmentarzysku z okresu rzymskiego w Nowym Łowiczu, pow. Drawsko Pom., w latach 2000–2001. Kurhan 34*, (w:) M. Fudziński, H. Paner (red.), *XIII Sesja Pomorzoznawcza*, t. 1: *Od epoki kamienia do okresu rzymskiego*, Gdańsk, 211–235.

MADYDA-LEGUTKO, R.

- 1987 *Die Gürtelschnallen der römischen Kaiserzeit und der frühen Völkerwanderungszeit in mitteleuropäischen Barbaricum*, B.A.R. International Series 360 (1986), Oxford.

OLĘDZKI, M.

- 1998 *Rollenkappenfibeln der östlichen Hauptserie Almgren 37–41 und die Varianten Fig. 42–43*, (w:) J. Kunow (red.), *100 Jahre Fibelformen nach Oscar Almgren. Internationale Arbeitstagung 25.–28. Mai 1997 in Klein Machnow, Land Brandenburg*, Forschungen zur Archäologie im Land Brandenburg 5, Wünsdorf, 67–84.

SKORUPKA, T.

- 2001 *Kowalewko 12. Cmentarzysko birtualne ludności kultury wielbarskiej (od połowy I w. n.e. do początku III w. n.e.)*, (w:) M. Chłodnicki (red.), *Archeologiczne badania ratownicze wzdłuż trasy gazociągu tranzytowego*, t. II: *Wielkopolska*, cz. 3, Poznań.

VON WANGENHEIM, A.S.

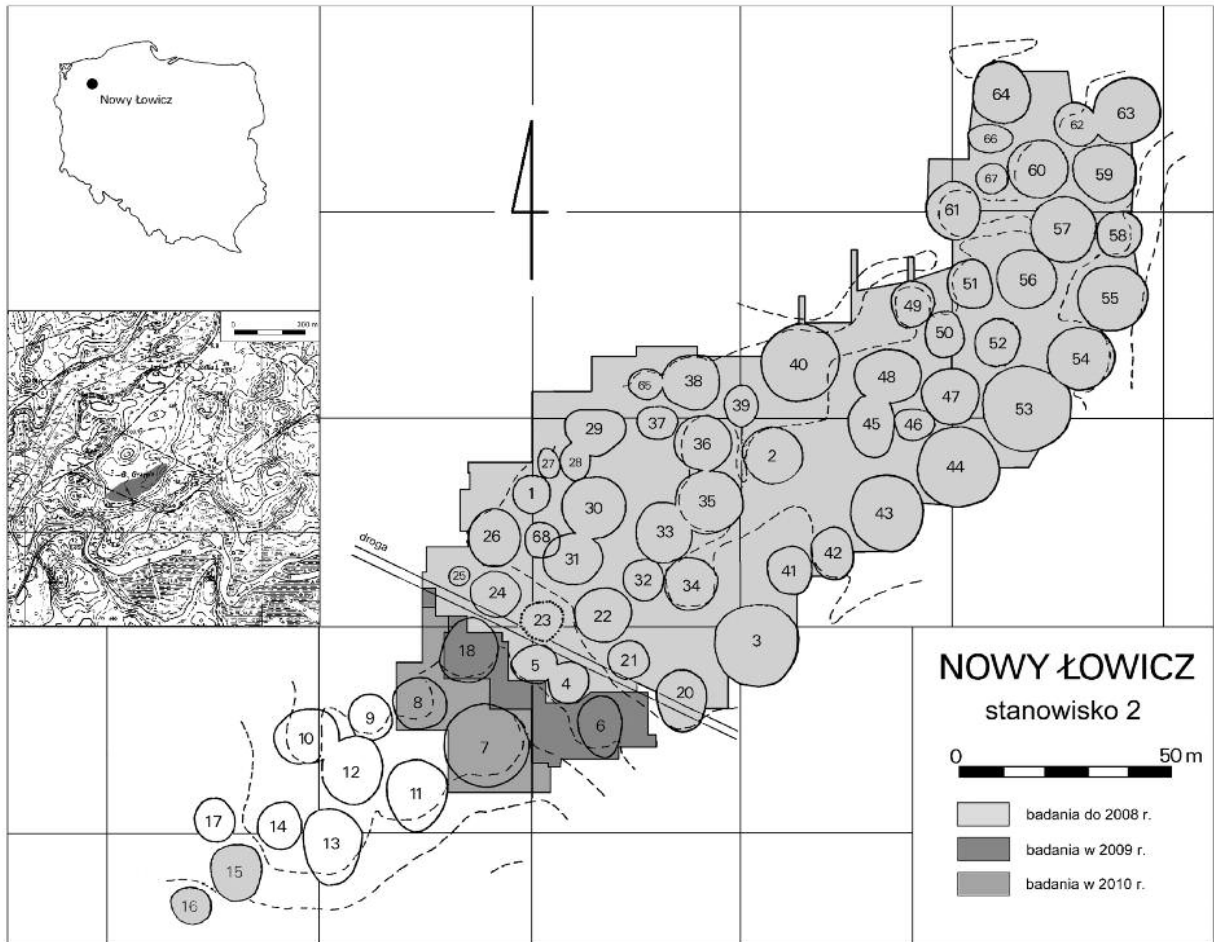
- 1894 *Urnen und Sporn aus Gräbern römischer Zeit von Neu-Lobitz*, „Monatsblätter der Pommerschen Gesellschaft für Geschichte und Altertumskunde” 8, 39–42.

ADAM CIEŚLIŃSKI, ANDRZEJ KASPRZAK, ZBIGNIEW STASIAK

**NOWY ŁOWICZ, FST. 2, WOIWODSCHAFT WESTPOMMERN. AUSGRABUNGEN
IN DEN JAHREN 2009–2010**

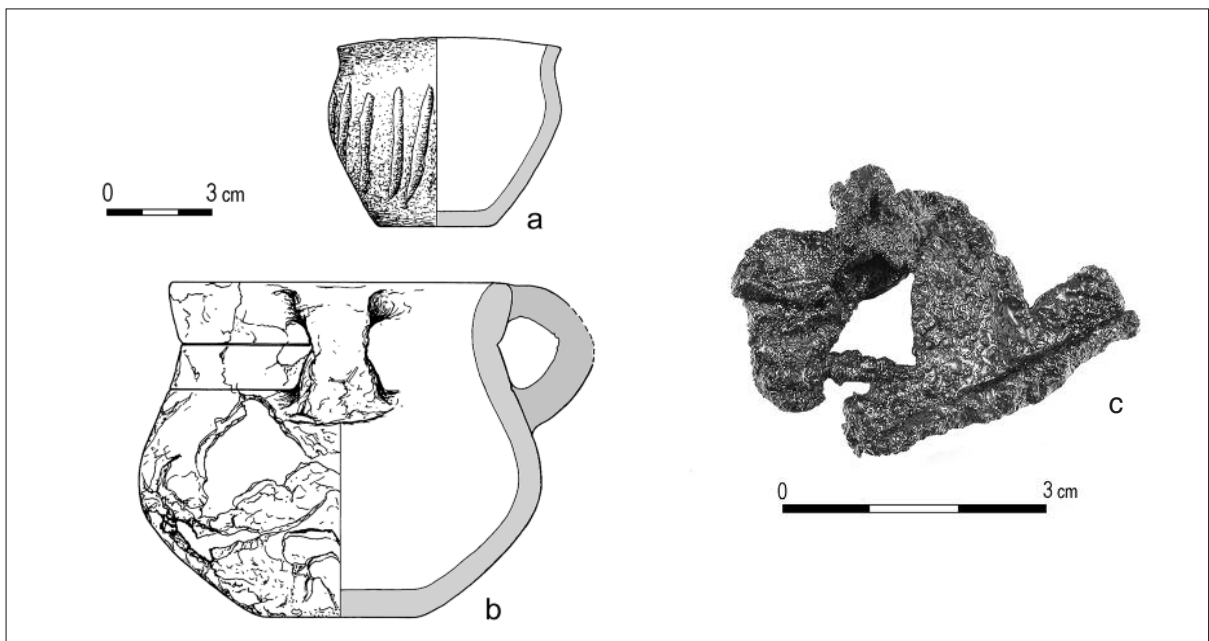
Das birituelle Grabhügelgräberfeld der Wielbark-Kultur in Nowy Łowicz, Fst. 2, befindet sich im Gebiet des größten NATO-Truppenübungsplatzes in Europa. Die Fundstelle liegt auf einem Moränenhügel, dessen südliche und östliche Flanke steil zum alten Strombett des Flusses Drawa (ehemalig Drage) abfallen. Von den insgesamt 67 registrierten Grabhügeln wurden bis heute 60 erforscht. Insgesamt wurden in den Grabhügeln 55 Brand- und 49 Körpergräber registriert. 164 Bestattungen, 97 Brand- und 67 Körpergräber, befanden sich auch zwischen den Hügelgräbern im sogenannten "flachen" Teil der Fundstelle. Die ältesten Gräber stammen aus der Stufe B_{2b}. Die Mehrheit der Bestattungen kommt aus der Stufe B₂/C₁–C_{1a} und die jüngsten Befunde aus dem entwickelten Abschnitt der Stufe C₁.

In den Grabungssaisons 2009 und 2010 wurden die Grabhügel 6, 7, 8 und 18 gemeinsam mit dem umliegenden Gelände untersucht. Sehr interessante Ergebnisse brachten die Ausgrabungen des Grabhügels 18, wo ein Brandgrubengrab aus der ersten, bis vor kurzem schwach nachgewiesenen Phase der Nekropole, u.a. mit wohl 3 Rollenkappenfibeln A.38 und einer Krepenschnalle F2 oder F6 und 2 Tongefäßen, gefunden wurde. Im Grabhügel 5 wurde hingegen ein reich ausgestattetes Körpergrab einer Frau mit u.a. 3 Fibeln der 8. und 11. Serie der V. Gruppe nach Almgren und prachtvoller Kette mit 15 Glas- und 39 Bernsteinperlen sowie einem birnenförmigen Goldanhänger des Typs III nach von Müller entdeckt.



Ryc. 1. Plan stanowiska 2 w Nowym Łowiczu (rys. A Cieśliński).

Abb. 1. Plan der Fundstelle 2 in Nowy Łowicz.



Ryc. 2. Wybrane zabytki z grobu 1 w kurhanie 18: naczynia (a, b) i brązowa zapinka (c) (rys. B. Kramer, fot. J. Strobin).

Abb. 2. Teilinventar des Grabes aus dem Grab 1 im Hügel 18: Tongefäße (a, b) und Bronzefibel (c).

PLANSZA 126



Ryc. 3. Nowy Łowicz. Złoty wisiorek gruszkowaty z grobu 2 w kurhanie 5 (fot. P. Koziol).

Abb. 3. Nowy Łowicz. Birnenförmiger Goldanhänger aus dem Grab 2 im Grabhügel 5.